

# **Rapport sur la situation financière des paroisses bernoises en 2007**

## **Rapport pilote**



---

**Rapport édité par l'Office des affaires communales et de l'organisation du territoire**

***Août 2009***

# OACOT

## **Auteur et éditeur**

Office des affaires communales et de l'organisation du territoire  
du canton de Berne  
Nydeggasse 11/13, 3011 Berne

## **Rédaction**

- Michel Walthert
- Annelies Tschanz
- Christoph Miesch
- Ernst Zürcher

## Table des matières

<b>1</b>	<b>Synthèse</b> .....	<b>3</b>
<b>2</b>	<b>Introduction</b> .....	<b>4</b>
2.1	Contexte .....	4
2.2	Objectif .....	4
<b>3</b>	<b>Indicateurs</b> .....	<b>4</b>
3.1	Sélection .....	4
3.2	Calcul .....	5
3.3	Interprétation .....	5
3.4	Sources de données .....	6
3.4.1	Apurements .....	6
3.4.2	Intendance des impôts .....	6
3.5	Qualité des données .....	6
3.6	Collectivités .....	7
<b>4</b>	<b>Evaluation</b> .....	<b>8</b>
4.1	Bilan .....	8
4.1.1	Fortune nette / découvert du bilan par rapport aux recettes fiscales (A.1) .....	8
4.1.2	Engagements par rapport aux recettes fiscales (A.2) .....	10
4.2	Compte de fonctionnement .....	12
4.2.1	Résultats des comptes par rapport aux recettes fiscales (B.1) .....	12
4.2.2	Recettes fiscales par rapport aux revenus au sens strict (B.9) .....	14
4.3	Evolution du compte des investissements .....	16
4.3.1	Investissements nets par rapport aux recettes fiscales (C.1) .....	16
4.3.2	Degré d'autofinancement (C.2) .....	18
4.4	Autres indicateurs .....	20
4.4.1	Quotité d'impôt par paroisse (D.1) .....	20
4.4.2	Recettes fiscales totales et avec une quotité de 0,1 par paroisse (D.2) .....	23
4.4.3	Nombre de contribuables par paroisse (D.3) .....	25
<b>5</b>	<b>Annexe</b> .....	<b>26</b>
5.1	Abréviations .....	26
5.2	Détails concernant les indicateurs .....	26

## 1 Synthèse

L'Office des affaires communales et de l'organisation du territoire (OACOT) a élaboré en mars 2008 une conception devant aboutir à l'exposé de la situation financière des paroisses bernoises dans un rapport. Fruit de ces travaux, le présent **rapport pilote** examine les comptes annuels de 2007 à la lumière des indicateurs définis dans ce contexte et permet une analyse du bilan, du compte de fonctionnement, du compte des investissements et des données fiscales.

A l'exception du degré d'autofinancement, les **indicateurs** applicables aux paroisses ne coïncident pas avec les indicateurs financiers harmonisés que les communes politiques sont tenues de calculer. Du fait qu'ils sont déterminés pour la première fois et, partant, faute de références, on a renoncé pour l'instant à définir des valeurs indicatives. Le rapport offre malgré tout des possibilités de comparaison entre les paroisses et sert de base de discussion (utilité, pertinence, possibilités d'amélioration, étoffement et périodicité de la publication).

Au vu des comptes annuels de 2007, la situation financière des paroisses bernoises peut être qualifiée de bonne à très bonne. Il ressort de l'analyse des **bilans** que 218 des 221 paroisses examinées disposent d'une fortune nette, laquelle dépasse même cinq dixièmes de quotité d'impôt pour 49 d'entre elles. Le total cumulé de la fortune nette des paroisses bernoises est de quelque 230,3 millions de francs. Le bilan d'une seule paroisse présente un découvert, tandis que deux paroisses n'ont ni fortune nette, ni découvert (en raison de leur suppression au 1<sup>er</sup> janvier 2008).

En 2007, les **comptes annuels** de 164 paroisses se sont soldés positivement, et ceux de douze paroisses de manière équilibrée. A l'inverse, 45 paroisses ont enregistré un excédent de charges.

Les paroisses bernoises ont totalisé environ 221,3 millions de francs de **recettes fiscales** en 2007. Pour 155 d'entre elles, les recettes fiscales représentent plus de 80 pour cent des revenus au sens strict, tandis que pour six paroisses, cette valeur est inférieure à 60 pour cent.

La médiane cantonale de la **quotité d'impôt** est de 0,207. Les paroisses dont la quotité d'impôt est inférieure sont pour la plupart situées dans les régions du Seeland, de l'Emmental et de la Haute-Argovie ainsi que de Berne – Mittelland. Dans l'Oberland et dans le Jura bernois par contre, la quotité d'impôt de près de deux tiers des paroisses est supérieure à 0,2.

Les **investissements nets** des paroisses bernoises se sont montés à quelque 21,7 millions de francs en 2007. La plupart des paroisses ont été en mesure de financer intégralement leurs investissements au moyen de leurs propres ressources (**degré d'autofinancement** de 100 % et plus). A l'opposé, l'investissement était négatif dans 15 paroisses, tandis que 82 paroisses n'avaient consenti aucun investissement.

Le présent rapport fournit un premier aperçu de la situation et offre à chaque paroisse une base d'appréciation de sa situation financière, en complément à ses propres valeurs internes. Une interprétation pertinente des indicateurs ne sera toutefois possible qu'en comparaison pluriannuelle, raison pour laquelle il est souhaitable que le rapport soit établi chaque année.

## 2 Introduction

### 2.1 Contexte

L'OACOT élabore depuis plusieurs années un "rapport sur les finances communales" dans lequel il analyse la situation financière des communes municipales et des communes mixtes du canton de Berne. En mars 2008, il a mis au point une conception<sup>1</sup> visant la rédaction d'un rapport similaire concernant les paroisses, en tant que collectivités financées par les impôts et placées sous la surveillance cantonale.

Les représentants de différents milieux intéressés<sup>2</sup> ont participé à l'élaboration de la conception. Ensuite, l'Association des paroisses du canton de Berne, le sous-groupe "paroisses" de l'Association bernoise des administrateurs des finances (abf) ainsi que l'Association des préfets et des préfètes du canton de Berne ont eu l'occasion de prendre position au sujet de la conception. Cette dernière a, d'une manière générale, reçu un accueil favorable, mais les milieux consultés ont insisté sur le fait que le rapport ne devait pas occasionner une charge de travail supplémentaire pour les paroisses.

Le présent document, établi à partir des comptes annuels de 2007, constitue le rapport pilote sur la situation financière des paroisses bernoises prévu dans la conception.

### 2.2 Objectif

L'objectif du rapport pilote est d'exposer de manière transparente la situation financière des paroisses bernoises à partir des chiffres fournis par les comptes annuels de 2007. Il s'agit de présenter une vue d'ensemble et d'offrir des possibilités de comparaison grâce à l'évaluation d'indicateurs soigneusement choisis. Le rapport pilote doit également permettre une discussion sur l'utilité de la publication d'un tel document à intervalles réguliers, sur les possibilités d'étoffement et d'amélioration ainsi que sur la périodicité souhaitable.

## 3 Indicateurs

### 3.1 Sélection

Contrairement aux communes politiques, les paroisses n'ont pas l'obligation légale de calculer les indicateurs financiers harmonisés<sup>3</sup>. Lors de l'élaboration de la conception relative à la rédaction d'un rapport sur la situation financière des paroisses bernoises, on a défini neuf indicateurs permettant d'apprécier le bilan, le compte de fonctionnement et les investissements, tout en renseignant sur la taille et la capacité contributive des paroisses. Ces indicateurs ne coïncident pas (à l'exception du degré d'autofinancement) avec les indicateurs financiers harmonisés que les communes politiques sont tenues de calculer. Ils ont été sélectionnés dans le souci de limiter au maximum le travail requis – en particulier de la part des paroisses – pour la collecte des données. En fin de compte, les indicateurs suivants ont été retenus:

---

<sup>1</sup> Conception "Bericht über die finanzielle Situation der Kirchgemeinden" (2008).

<sup>2</sup> Délégué aux affaires ecclésiastiques de la JCE, représentant de l'Intendance cantonale des impôts, représentant du Service des finances des Eglises réformées Berne – Jura – Soleure.

<sup>3</sup> Article 31 de l'ordonnance de Direction sur la gestion financière des communes (ODGFCo; RSB 170.511).

#### **A Indicateurs concernant le bilan**

A.1 Fortune nette / découvert du bilan par rapport aux recettes fiscales

A.2 Engagements par rapport aux recettes fiscales

#### **B Indicateurs concernant le compte de fonctionnement**

B.1 Résultats des comptes par rapport aux recettes fiscales

B.9 Recettes fiscales par rapport aux revenus au sens strict

#### **C Indicateurs concernant le compte des investissements**

C.1 Investissements nets par rapport aux recettes fiscales

C.2 Degré d'autofinancement

#### **D Autres indicateurs**

D.1 Quotité d'impôt par paroisse

D.2 Recettes fiscales totales et avec une quotité de 0,1 par paroisse

D.3 Nombre de contribuables par paroisse

### **3.2 Calcul**

Pour la plupart des indicateurs, les chiffres provenant des comptes annuels des paroisses ont été convertis proportionnellement aux recettes fiscales, sur la base d'une quotité d'impôt de 0,1. Cette pondération permet de procéder à des comparaisons entre les différentes paroisses. Les formules de calcul sont précisées pour chaque indicateur au chapitre 4 (évaluation).

### **3.3 Interprétation**

Etant donné que les indicateurs calculés dans le présent rapport ne sont guère harmonisés et que le rapport lui-même est rédigé pour la première fois, il n'existe pas encore de valeurs indicatives officiellement reconnues pour les apprécier. En tout état de cause, une interprétation n'a souvent de sens que si une comparaison pluriannuelle est possible. Par conséquent, le présent rapport renonce dans une large mesure à une appréciation. Il est uniquement destiné à servir de base à une discussion devant aboutir à la détermination de valeurs indicatives.

Les recettes fiscales selon une quotité de 0,1 sont une valeur qui peut être interprétée comme un dixième de quotité d'impôt des communes politiques. Force est toutefois de relever que les paroisses n'ont pas la possibilité de modifier leur quotité d'impôt dans une proportion atteignant un dixième, mais que leur marge de manœuvre s'exprime plutôt en centièmes. On pourrait donc se demander si, à l'avenir, les indicateurs ne devraient pas être calculés sur la base d'une quotité de 0,01 afin d'en faciliter la compréhension.

### 3.4 Sources de données

#### 3.4.1 Apurements

A l'occasion de l'apurement des comptes annuels de 2007, les préfectures du canton de Berne ont relevé les données suivantes:

Désignation	Explication
Recettes fiscales	Groupe de comptes 40
Fortune nette ou découvert du bilan	Compte 2390 ou 1390
Engagements	Chapitre 20 du bilan
Résultat du compte de fonctionnement	Total des revenus du compte de fonctionnement, groupe de matières 4 - <u>Total des charges du compte de fonctionnement, groupe de matières 3</u> = Résultat du compte
Revenus au sens strict	Total des revenus du compte de fonctionnement, groupe de matières 4 - Revenu des subventions redistribuées, groupe de comptes 47 - Prélèvements sur les financements spéciaux, compte 480 - <u>Revenu des imputations internes, groupe de comptes 49</u> = Revenus au sens strict
Investissements nets	Investissements bruts, compte 999.690 - <u>Recettes provenant des investissements, compte 999.590</u> = Investissements nets

Les données ont ensuite été consolidées et évaluées par l'OACOT.

#### 3.4.2 Intendance des impôts

Les données ci-dessous proviennent de l'Intendance cantonale des impôts:

Désignation	Explication
Liste des paroisses disposant de la souveraineté fiscale	
Quotités d'impôt appliquées par les paroisses bernoises en 2007	
Nombre de contribuables par paroisse	<b>Personnes physiques</b> - Contribuables assujettis à la totalité de l'impôt = personnes seules, personnes mariées appartenant à la même Eglise - Contribuables assujettis à la moitié de l'impôt = personnes mariées appartenant à des Eglises différentes <b>Personnes morales</b>

### 3.5 Qualité des données

Etant donné que les chiffres proviennent des fichiers des préfectures relatifs aux apurements, on peut partir du principe que la qualité des données est élevée. Les erreurs de saisie – dans la mesure où elles ont été décelées – ont été éliminées. Par contre, il n'existe guère de possibilité de détecter et de corriger les erreurs qui pourraient figurer dans les livres des paroisses.

### 3.6 Collectivités

Le présent rapport évalue les comptes de 221 paroisses, sur les 258 paroisses organisées selon le droit bernois<sup>4</sup>. Dans le cas des paroisses urbaines, l'évaluation n'a pu avoir lieu qu'au niveau des paroisses générales, car les données fiscales et les données sur l'apurement ne sont disponibles que pour ces dernières. La paroisse générale réformée évangélique de Berne regroupe douze paroisses, la paroisse générale catholique romaine de Berne douze également, la paroisse générale réformée évangélique de Bienne sept paroisses, et la paroisse générale réformée évangélique de Thounne cinq paroisses.

---

<sup>4</sup> La paroisse réformée évangélique de Bernisch-Kerzers, dont les comptes de la partie bernoise sont, selon un usage ancien, examinés en application du droit fribourgeois, représente une exception.



## 4 Evaluation

### 4.1 Bilan

#### 4.1.1 Fortune nette / découvert du bilan par rapport aux recettes fiscales (A.1)

##### Question examinée

La fortune nette ou, le cas échéant, le découvert du bilan ont été convertis proportionnellement aux recettes fiscales, sur la base d'une quotité d'impôt de 0,1. La situation du bilan des paroisses apparaît ainsi clairement, de même que l'importance des réserves disponibles pour la couverture de futurs excédents de charges. L'accumulation de fortune nette permet un préfinancement. Si une paroisse enregistre par contre un découvert du bilan, elle est tenue de le déprécier dans un délai de huit ans.

##### Formule de calcul

Fortune nette (compte 2390) ou découvert du bilan (compte 1390)

---

Recettes fiscales selon une quotité de 0,1

##### Commentaire

Le compte annuel de 218 paroisses atteste d'une fortune nette, tandis que deux paroisses n'enregistrent ni fortune nette, ni découvert du bilan (suppression de ces deux paroisses au 1<sup>er</sup> janvier 2008).

Une paroisse doit faire face à un découvert du bilan de 0,12 dixième de quotité d'impôt (inscrit pour la première fois au bilan en 2004).

La grande majorité des paroisses (169) disposent d'une fortune nette équivalant à cinq dixièmes de quotité d'impôt au plus; la fortune nette se situe entre cinq et dix dixièmes de quotité d'impôt dans 39 paroisses, voire à un niveau supérieur dans dix autres paroisses (cf. illustration 2).

Selon leurs comptes annuels de 2007, les paroisses bernoises disposent d'une fortune nette de quelque 230,3 millions de francs. Dans ce contexte, le seul découvert du bilan existant a une portée négligeable.

##### Médiane et moyenne

Le tableau ci-dessous fournit les indications suivantes:

- Médiane: la moitié des paroisses se situent en dessous de cette valeur, l'autre moitié en dessus.
- Moyenne: somme des valeurs de toutes les paroisses divisée par le nombre de paroisses. Cet indicateur peut être fortement influencé par les valeurs isolées extrêmes.

A.1	2007	2008	2009	2010	2011	2012	2013
Médiane	2,87						
Moyenne	2,08						

## Graphiques

Les graphiques ci-dessous fournissent une vue d'ensemble de la répartition des valeurs des indicateurs entre toutes les paroisses. Les chiffres détaillés concernant les différentes paroisses peuvent être consultés dans l'annexe (chap. 5.2).

L'axe horizontal de l'illustration 1 représente les recettes fiscales calculées selon une quotité de 0,1 (en milliers de francs). L'axe vertical montre quant à lui les valeurs de l'indicateur examiné. Ainsi, le diagramme renseigne sur la dispersion des valeurs calculées selon cet indicateur pour toutes les paroisses.

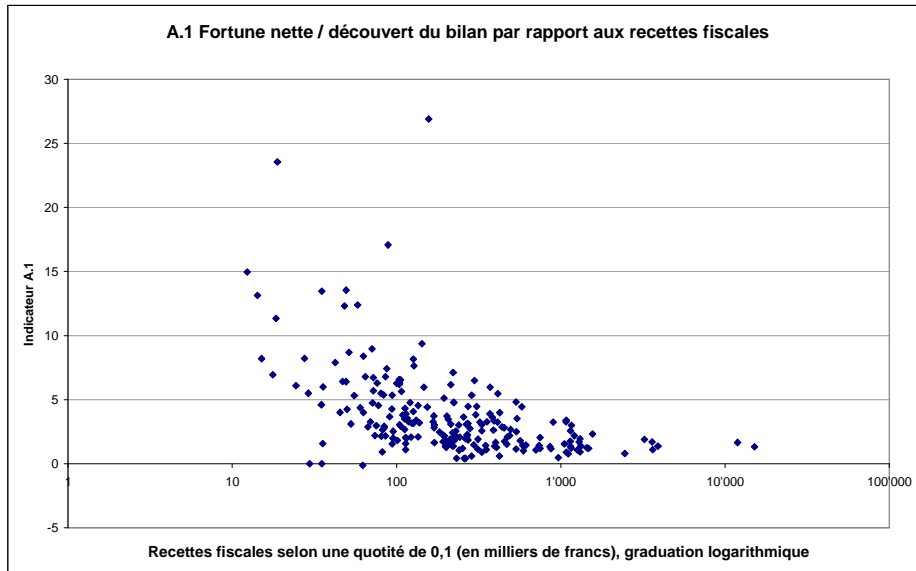


Illustration 1

Source: canton de Berne (OACOT)

L'illustration 2 (histogramme) met en évidence la répartition des paroisses entre différentes catégories.

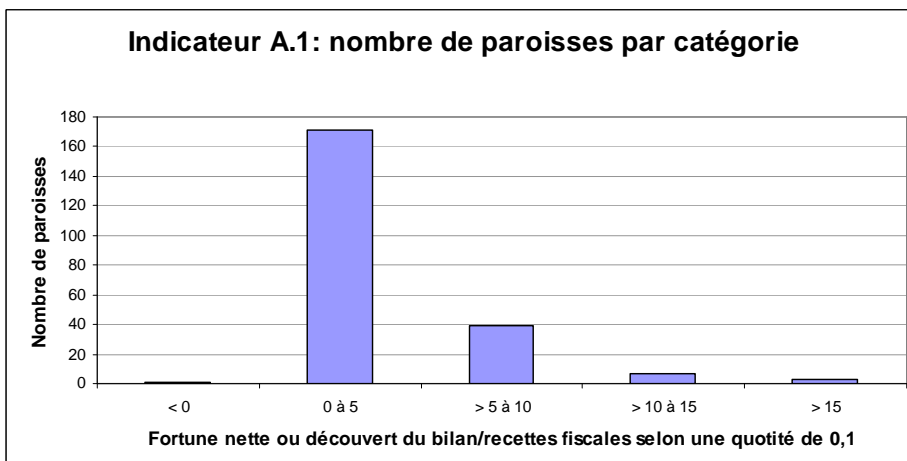


Illustration 2

Source: canton de Berne (OACOT)

#### 4.1.2 Engagements par rapport aux recettes fiscales (A.2)

##### Question examinée

Cet indicateur met en évidence les engagements (y compris ceux des entités particulières et les provisions) par rapport aux recettes fiscales. L'évaluation de cet indicateur dépend dans une large mesure de la composition des engagements des différentes paroisses.

##### Formule de calcul

Engagements (chapitre 20 du bilan)

---

Recettes fiscales selon une quotité de 0,1

##### Commentaire

La valeur est inférieure à 1 pour 128 paroisses. Celles-ci pourraient donc (théoriquement) compenser l'intégralité de leurs engagements avec une majoration de la quotité d'impôt de 0,1.

La valeur se situe dans une fourchette moyenne (1 à 3) dans le cas de 69 paroisses, et elle excède 4 pour 24 paroisses.

##### Médiane et moyenne

Le tableau ci-dessous fournit les indications suivantes:

- Médiane: la moitié des paroisses se situent en dessous de cette valeur, l'autre moitié en dessus.
- Moyenne: somme des valeurs de toutes les paroisses divisée par le nombre de paroisses. Cet indicateur peut être fortement influencé par les valeurs isolées extrêmes.

A.2	2007	2008	2009	2010	2011	2012	2013
Médiane	0,77						
Moyenne	1,06						

### Graphiques

Les graphiques ci-dessous fournissent une vue d'ensemble de la répartition des valeurs des indicateurs entre toutes les paroisses. Les chiffres détaillés concernant les différentes paroisses peuvent être consultés dans l'annexe (chap. 5.2).

L'axe horizontal de l'illustration 3 représente recettes fiscales calculées selon une quotité de 0,1 (en milliers de francs). L'axe vertical montre quant à lui les valeurs de l'indicateur examiné. Ainsi, le diagramme renseigne sur la dispersion des valeurs calculées selon cet indicateur pour toutes les paroisses.

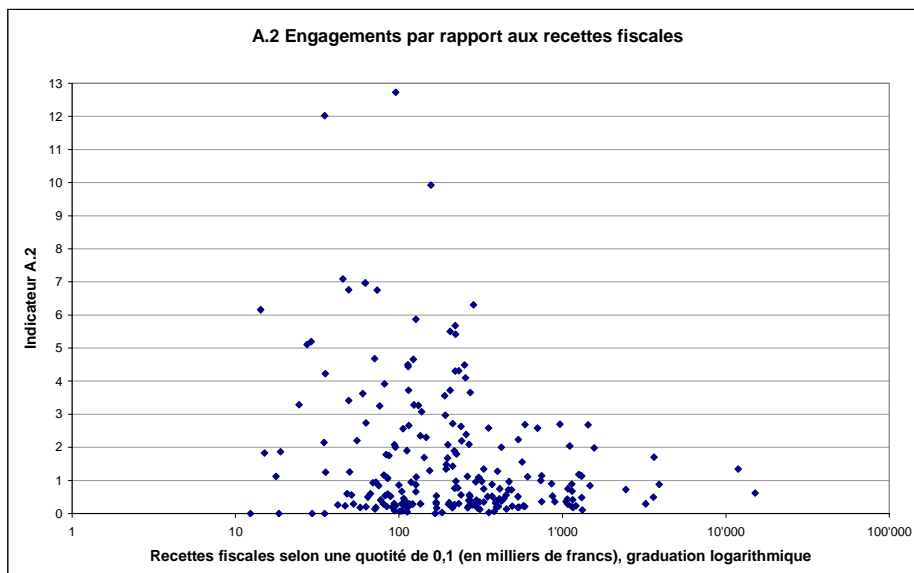


Illustration 3

Source: canton de Berne (OACOT)

L'illustration 4 (histogramme) met en évidence la répartition des paroisses entre différentes catégories.

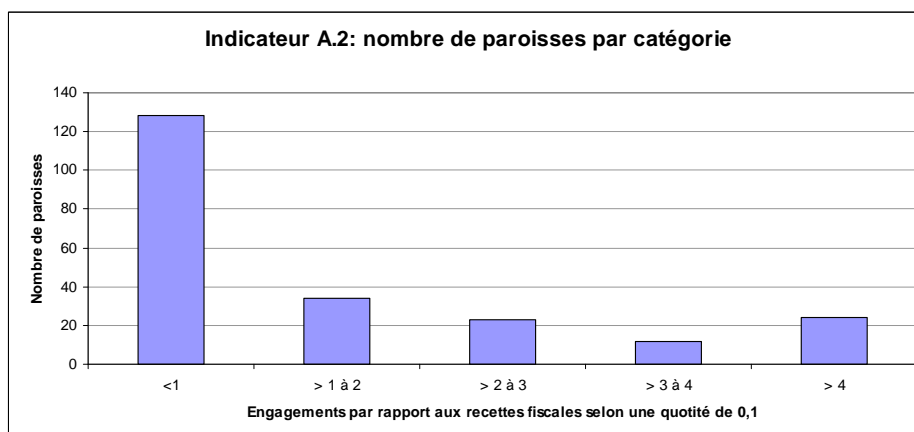


Illustration 4

Source: canton de Berne (OACOT)

## 4.2 Compte de fonctionnement

### 4.2.1 Résultats des comptes par rapport aux recettes fiscales (B.1)

#### Question examinée

Cet indicateur renseigne sur le résultat du compte de fonctionnement des paroisses au terme de l'exercice considéré. Les données peuvent varier fortement d'une année à l'autre.

#### Formule de calcul

Résultat du compte (excédent de revenus ou excédent de charges du compte de fonctionnement)

---

Recettes fiscales selon une quotité de 0,1

#### Commentaire

Les comptes de 164 paroisses se sont soldés positivement, et ceux de 12 paroisses de manière équilibrée en 2007.

A l'inverse, 45 paroisses ont enregistré un excédent de charges en 2007.

La plupart des paroisses (150) ont un excédent de revenus pouvant aller jusqu'à 0,50 dixième de quotité d'impôt (cf. illustration 6 [histogramme]).

Il n'existe pas de résultats consolidés à propos de la comptabilisation des dépréciations complémentaires, d'où l'impossibilité de commenter les excédents de revenus.

#### Médiane et moyenne

Le tableau ci-dessous fournit les indications suivantes:

- Médiane: la moitié des paroisses se situent en dessous de cette valeur, l'autre moitié en dessus.
- Moyenne: somme des valeurs de toutes les paroisses divisée par le nombre de paroisses. Cet indicateur peut être fortement influencé par les valeurs isolées extrêmes.

B.1	2007	2008	2009	2010	2011	2012	2013
Médiane	0,10						
Moyenne	0,13						

## Graphiques

Les graphiques ci-dessous fournissent une vue d'ensemble de la répartition des valeurs des indicateurs entre toutes les paroisses. Les chiffres détaillés concernant les différentes paroisses peuvent être consultés dans l'annexe (chap. 5.2).

L'axe horizontal de l'illustration 5 représente recettes fiscales calculées selon une quotité de 0,1 (en milliers de francs). L'axe vertical montre quant à lui les valeurs de l'indicateur examiné. Ainsi, le diagramme renseigne sur la dispersion des valeurs calculées selon cet indicateur pour toutes les paroisses.

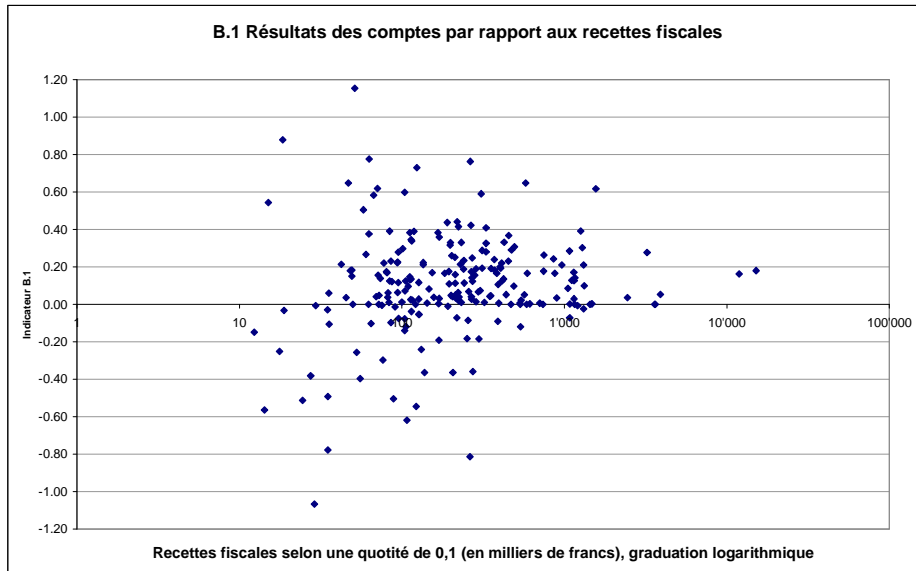


Illustration 5

Source: canton de Berne (OACOT)

L'illustration 6 (histogramme) met en évidence la répartition des paroisses entre différentes catégories.

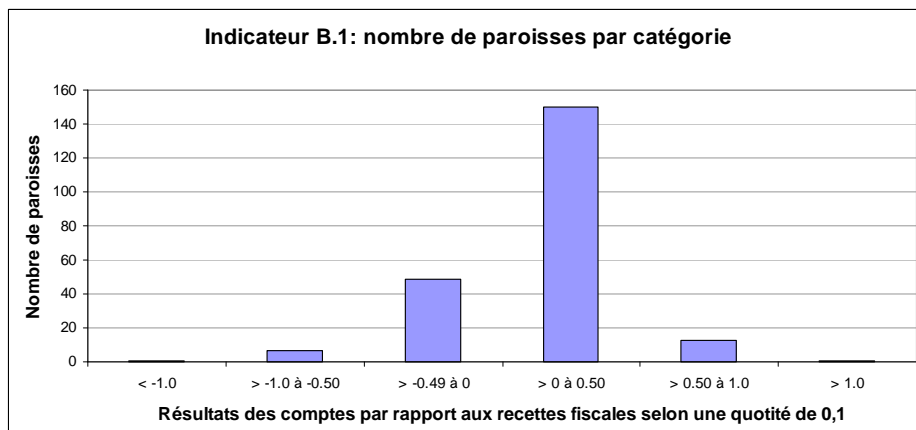


Illustration 6

Source: canton de Berne (OACOT)

#### 4.2.2 Recettes fiscales par rapport aux revenus au sens strict (B.9)

##### Question examinée

Cet indicateur renseigne sur la nature des revenus des paroisses. Il précise le pourcentage des revenus totaux (après déduction des prélèvements sur les financements spéciaux, des imputations internes et des subventions redistribuées) qui est constitué de recettes fiscales. Le solde représente les autres revenus (revenu des loyers, intérêts, etc.).

##### Formule de calcul

$$\frac{\text{Recettes fiscales (groupe de comptes 40)} * 100}{\text{Revenus au sens strict (4 - 47 - 48 - 49)}}$$

##### Commentaire

Dans la majorité des paroisses, soit 155 d'entre elles, les recettes fiscales constituent plus de 80 pour cent des revenus au sens strict.

Les revenus au sens strict proviennent des recettes fiscales à raison de 60 à 80 pour cent dans 60 paroisses, et cette valeur n'est inférieure à 60 pour cent que dans six paroisses.

Les paroisses bernoises génèrent ensemble un total de recettes fiscales de 221,3 millions de francs. Les revenus au sens strict cumulés sont de 256,5 millions de francs.

##### Médiane et moyenne

Le tableau ci-dessous fournit les indications suivantes:

- Médiane: la moitié des paroisses se situent en dessous de cette valeur, l'autre moitié en dessus.
- Moyenne: somme des valeurs de toutes les paroisses divisée par le nombre de paroisses. Cet indicateur peut être fortement influencé par les valeurs isolées extrêmes.

B.9	2007	2008	2009	2010	2011	2012	2013
Médiane	85,57 %						
Moyenne	86,30 %						

## Graphiques

Les graphiques ci-dessous fournissent une vue d'ensemble de la répartition des valeurs des indicateurs entre toutes les paroisses. Les chiffres détaillés concernant les différentes paroisses peuvent être consultés dans l'annexe (chap. 5.2).

L'axe horizontal de l'illustration 7 représente les recettes fiscales calculées selon une quotité de 0,1 (en milliers de francs). L'axe vertical montre quant à lui les valeurs de l'indicateur examiné. Ainsi, le diagramme renseigne sur la dispersion des valeurs calculées selon cet indicateur pour toutes les paroisses.

Le choix de représenter les recettes fiscales calculées selon une quotité de 0,1 – comme pour les autres indicateurs – plutôt que les revenus au sens strict sur l'axe horizontal doit garantir la comparabilité des valeurs des différentes paroisses avec celles des autres diagrammes.

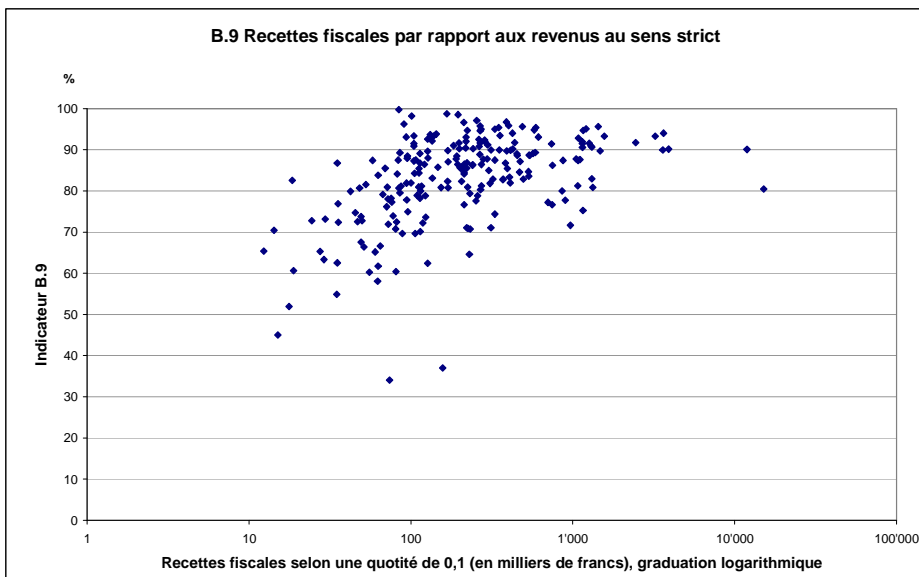


Illustration 7

Source: canton de Berne (OACOT)

L'illustration 8 (histogramme) met en évidence la répartition des paroisses entre différentes catégories.

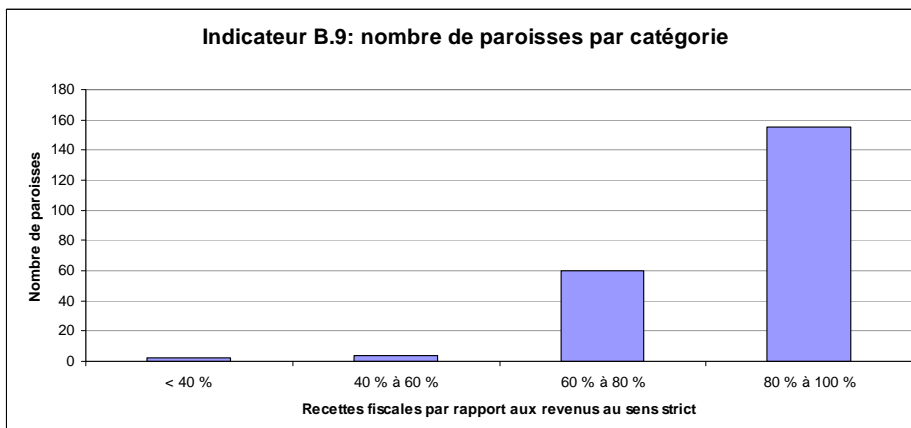


Illustration 8

Source: canton de Berne (OACOT)



## 4.3 Evolution du compte des investissements

### 4.3.1 Investissements nets par rapport aux recettes fiscales (C.1)

#### Question examinée

Les investissements nets consentis par la paroisse tout au long d'un exercice sont mis en relation avec les recettes fiscales, sur la base d'une quotité d'impôt de 0,1. Cet indicateur peut considérablement varier d'une année à l'autre.

#### Formule de calcul

Investissements nets (nature 690 – nature 590)

---

Recettes fiscales selon une quotité de 0,1

#### Commentaire

En 2007, 112 paroisses ont consenti des investissements nets d'un montant pouvant atteindre un dixième de quotité d'impôt, et 19 collectivités ont même été au-delà d'un dixième de quotité d'impôt.

Huit paroisses ont enregistré plus de recettes d'investissement qu'elles n'ont dépensé dans ce domaine (investissements nets négatifs).

Les paroisses qui n'ont consenti aucun investissement étaient au nombre de 82 en 2007.

En 2007, les investissements nets des paroisses bernoises ont été de quelque 21,7 millions de francs au total.

#### Médiane et moyenne

Le tableau ci-dessous fournit les indications suivantes:

- Médiane: la moitié des paroisses se situent en dessous de cette valeur, l'autre moitié en dessus.
- Moyenne: somme des valeurs de toutes les paroisses divisée par le nombre de paroisses. Cet indicateur peut être fortement influencé par les valeurs isolées extrêmes.

C.1	2007	2008	2009	2010	2011	2012	2013
Médiane	0,05						
Moyenne	0,20						

### Graphiques

Les graphiques ci-dessous fournissent une vue d'ensemble de la répartition des valeurs des indicateurs entre toutes les paroisses. Les chiffres détaillés concernant les différentes paroisses peuvent être consultés dans l'annexe (chap. 5.2).

L'axe horizontal de l'illustration 9 représente les recettes fiscales calculées selon une quotité de 0,1 (en milliers de francs). L'axe vertical montre quant à lui les valeurs de l'indicateur examiné. Ainsi, le diagramme renseigne sur la dispersion des valeurs calculées selon cet indicateur pour toutes les paroisses.

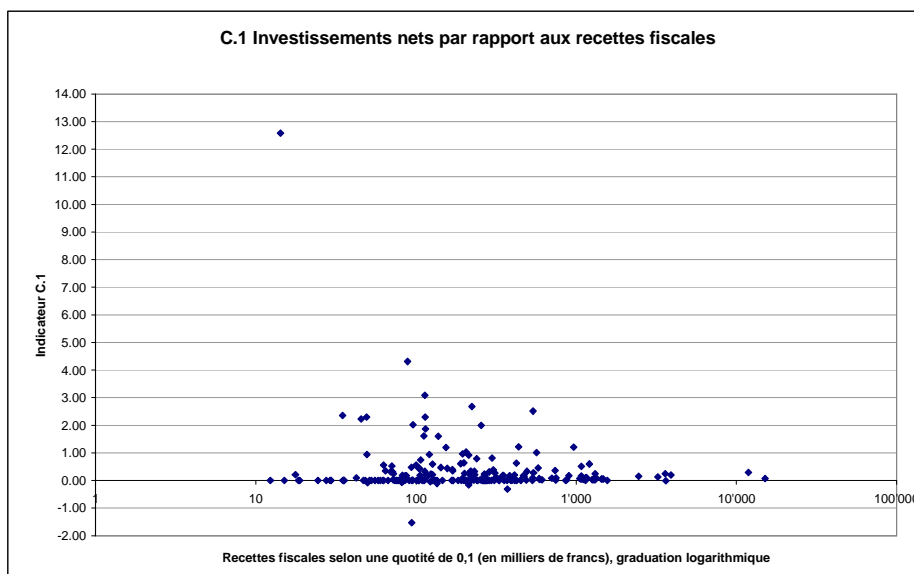


Illustration 9

Source: canton de Berne (OACOT)

L'illustration 10 (histogramme) met en évidence la répartition des paroisses entre différentes catégories.

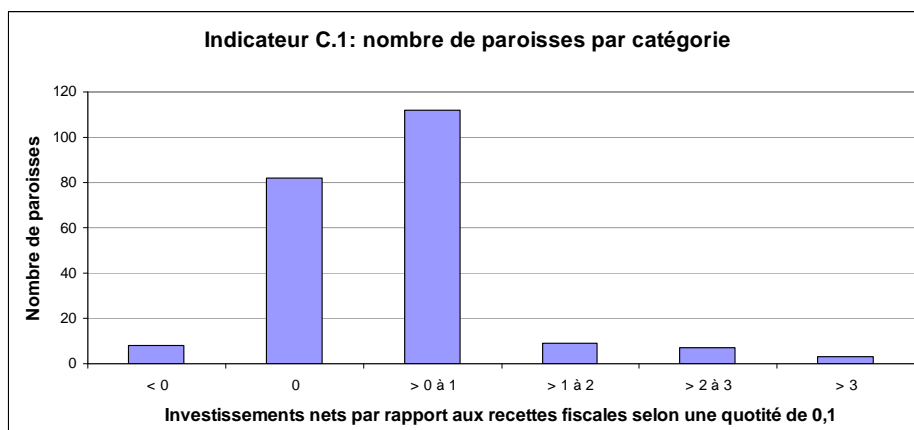


Illustration 10

Source: canton de Berne (OACOT)

### 4.3.2 Degré d'autofinancement (C.2)

#### Question examinée

Le degré d'autofinancement est exprimé en pour cent des investissements nets. Il s'agit de l'un des six indicateurs harmonisés que les communes politiques doivent présenter dans leurs comptes annuels et leurs plans financiers. Il indique dans quelle mesure les investissements peuvent être financés par des ressources propres. S'il est de plus de 100 pour cent, le degré d'autofinancement permet le financement d'investissements et/ou conduit à un désendettement, tandis que s'il est de moins de 100 pour cent, il entraîne un nouvel endettement. Comme cet indicateur peut varier sensiblement d'une année à l'autre, seule une comparaison sur plusieurs années permet de dire si les investissements sont supportables.

Les valeurs indicatives sont les suivantes:

> 100 %	très bon
80 % à 100 %	bon
60 % à 80 %	suffisant (à court terme)
0 % à 60 %	insuffisant
< 0 %	très mauvais

#### Formule de calcul

$$\text{Autofinancement} = \frac{\text{résultat du CF} + 331 + 332 + 333 + 380 - 480}{\text{Investissements nets (nature 690 - nature 590)}} \times 100$$

Investissements nets (nature 690 – nature 590)

#### Commentaire

En 2007, 155 paroisses ont un degré d'autofinancement de 100 pour cent ou davantage.

Cinq paroisses ont un degré d'autofinancement situé entre 80 et 100 pour cent, et six autres un degré d'autofinancement situé entre 60 et 80 pour cent.

Le degré d'autofinancement de 32 paroisses se situe à un niveau insuffisant, soit entre 0 et 60 pour cent en 2007.

Le degré d'autofinancement est négatif dans 23 paroisses. Pour huit d'entre elles, cette situation est due à un excédent de recettes du compte des investissements (ce qui ne pose pas de problème), tandis que dans les 15 autres paroisses, l'autofinancement est négatif.

Les 68 paroisses qui n'ont consenti aucun investissement et dont le degré d'autofinancement est positif sont enregistrées comme ayant un degré d'autofinancement de 100 pour cent, ce qui a des répercussions sur la médiane cantonale.

#### Médiane et moyenne

Le tableau ci-dessous fournit les indications suivantes:

- Médiane: la moitié des paroisses se situent en dessous de cette valeur, l'autre moitié en dessus.
- Moyenne: somme des valeurs de toutes les paroisses divisée par le nombre de paroisses. Cet indicateur peut être fortement influencé par les valeurs isolées extrêmes.

C.2	2007	2008	2009	2010	2011	2012	2013
Médiane	100,0 %						
Moyenne	193,8 %						

## Graphiques

Les graphiques ci-dessous fournissent une vue d'ensemble de la répartition des valeurs des indicateurs entre toutes les paroisses. Les chiffres détaillés concernant les différentes paroisses peuvent être consultés dans l'annexe (chap. 5.2).

L'axe horizontal de l'illustration 11 représente les recettes fiscales calculées selon une quotité de 0,1 (en milliers de francs). L'axe vertical montre quant à lui les valeurs de l'indicateur examiné. Ainsi, le diagramme renseigne sur la dispersion des valeurs calculées selon cet indicateur pour toutes les paroisses.

Dans un souci de lisibilité, le graphique ne prend en compte que les paroisses dont les recettes fiscales selon une quotité de 0,1 sont inférieures à 4 millions de francs. Les valeurs extrêmes ont également été ignorées.

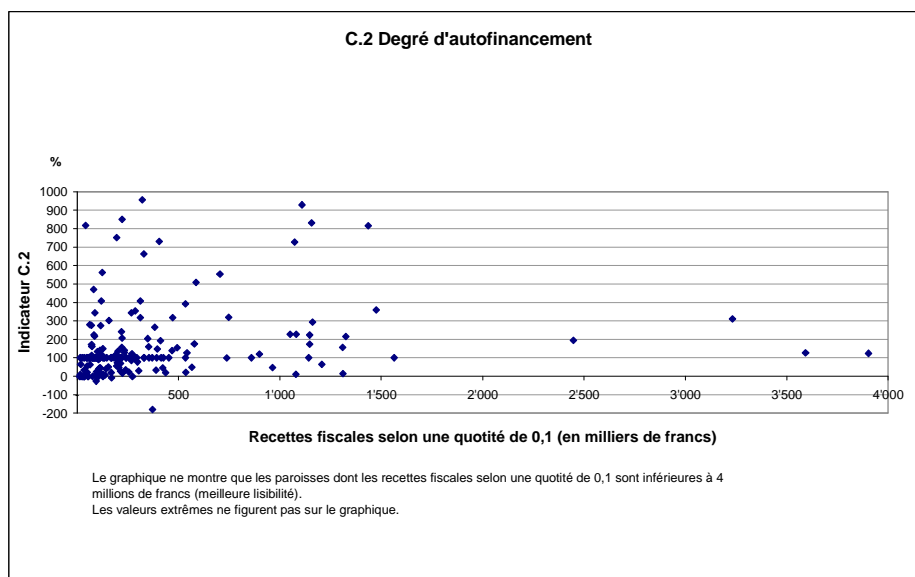


Illustration 11

Source: canton de Berne (OACOT)

L'illustration 12 (histogramme) met en évidence la répartition des paroisses entre différentes catégories.

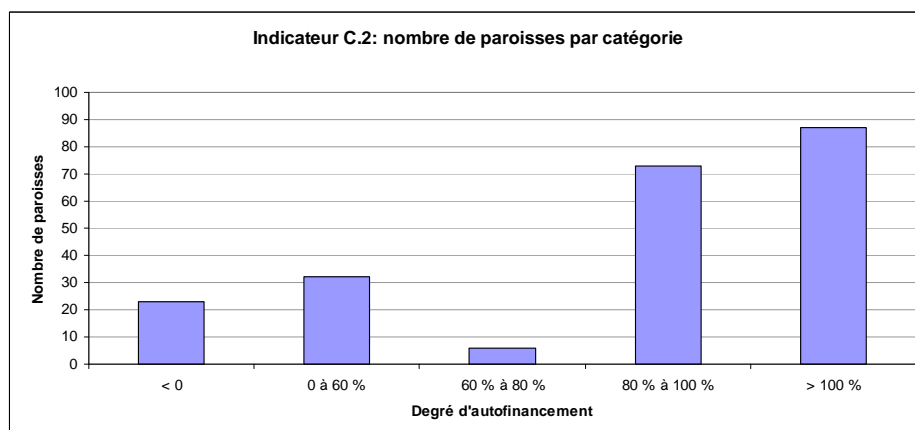


Illustration 12

Source: canton de Berne (OACOT)

## 4.4 Autres indicateurs

### 4.4.1 Quotité d'impôt par paroisse (D.1)

#### Question examinée

Cet indicateur est celui des quotités d'impôt fixées par les paroisses, qui sont exprimées dans le canton de Berne en fractions de l'impôt simple. Plusieurs représentations doivent permettre de visualiser la manière dont les quotités d'impôt des paroisses bernoises sont réparties.

#### Commentaire

En 2007, la quotité d'impôt de cinq paroisses n'excède pas 0,15.

La quotité d'impôt se situe entre 0,15 et 0,20 dans 87 paroisses, et entre 0,20 et 0,25 dans 105 paroisses.

24 paroisses ont une quotité d'impôt supérieure à 0,25.

Une différenciation en fonction des régions<sup>5</sup> met en évidence la prépondérance des quotités peu élevées dans le Seeland, l'Emmental et la Haute-Argovie ainsi que dans la région de Berne – Mittelland. Dans l'Oberland et dans le Jura bernois par contre, la quotité d'impôt d'environ 75 pour cent des paroisses est supérieure à 0,2 (cf. illustration 15).

#### Médiane et moyenne

Le tableau ci-dessous fournit les indications suivantes:

- Médiane: la moitié des paroisses se situent en dessous de cette valeur, l'autre moitié en dessus.
- Moyenne: somme des valeurs de toutes les paroisses divisée par le nombre de paroisses. Cet indicateur peut être fortement influencé par les valeurs isolées extrêmes.

D.1	2007	2008	2009	2010	2011	2012	2013
Médiane	0,2070						
Moyenne	0,2102						

<sup>5</sup> Nouvelles régions administratives à compter du 1<sup>er</sup> janvier 2010.

## Graphiques

Les graphiques ci-dessous fournissent une vue d'ensemble de la répartition des valeurs des indicateurs entre toutes les paroisses. Les chiffres détaillés concernant les différentes paroisses peuvent être consultés dans l'annexe (chap. 5.2).

L'axe horizontal de l'illustration 13 représente les recettes fiscales calculées selon une quotité de 0,1 (en milliers de francs). L'axe vertical montre quant à lui les valeurs de l'indicateur examiné. Ainsi, le diagramme renseigne sur la dispersion des valeurs calculées selon cet indicateur pour toutes les paroisses.

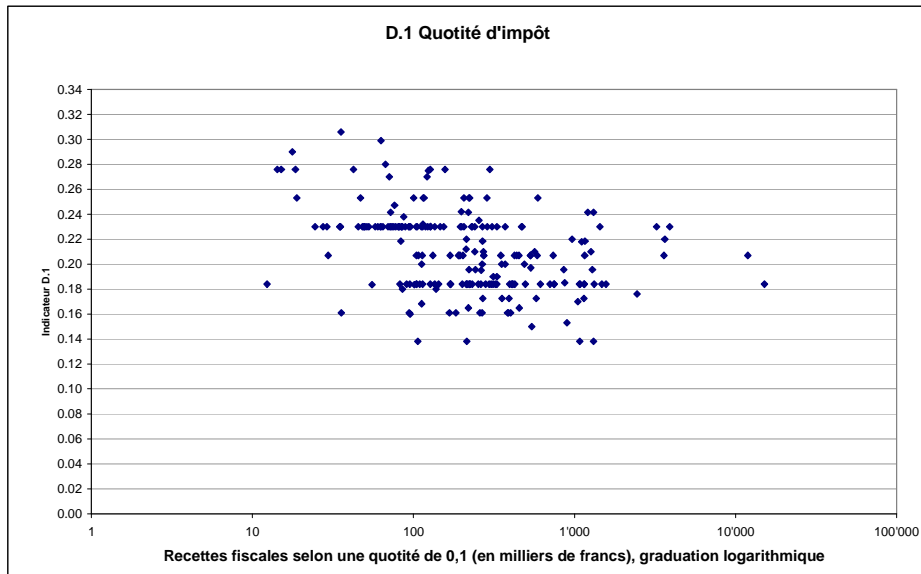


Illustration 13

Source: canton de Berne (OACOT)

L'illustration 14 (histogramme) met en évidence la répartition des paroisses entre différentes catégories.

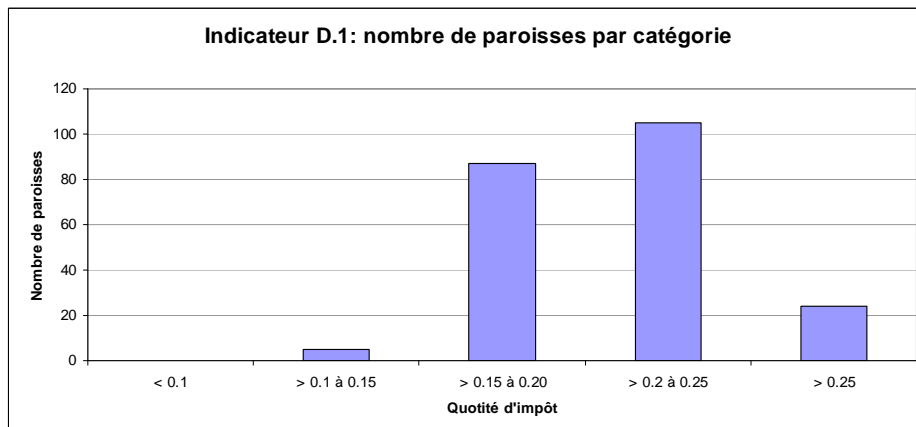


Illustration 14

Source: canton de Berne (OACOT)

L'illustration ci-dessous renseigne sur la répartition en pour cent selon le nombre de paroisses par région (régions administratives à compter du 1<sup>er</sup> janvier 2010).

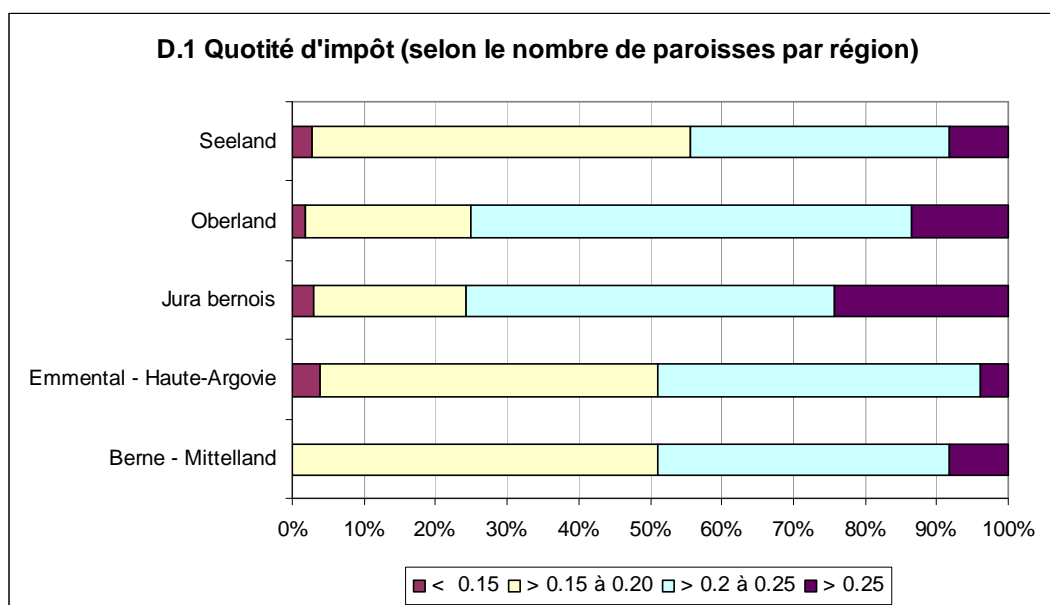


Illustration 15

Source: canton de Berne (OACOT)

#### 4.4.2 Recettes fiscales totales et avec une quotité de 0,1 par paroisse (D.2)

##### Question examinée

L'annexe (chap. 5.2) indique les recettes fiscales par paroisse en valeur absolue. Ces recettes dépendent du nombre de contribuables et de leur capacité contributive, de même que de la quotité d'impôt appliquée par la paroisse. La valeur nominale des recettes fiscales ne permet pas de procéder à des comparaisons générales entre paroisses.

Les recettes fiscales selon une quotité d'impôt de 0,1 dépendent également du nombre de contribuables et de leur capacité contributive, mais le montant ainsi calculé n'est pas influencé par la quotité d'impôt de chaque paroisse. Dans le présent rapport, les chiffres provenant des comptes annuels des paroisses ont été convertis sur la base d'une quotité d'impôt de 0,1 de manière à garantir la comparabilité des indicateurs.

##### Formule de calcul de la quotité d'impôt de 0,1

Recettes fiscales (groupe de comptes 40) \* 0.1

---

Quotité d'impôt

##### Commentaire des recettes fiscales avec une quotité de 0,1

Dans 59 paroisses, les recettes fiscales selon une quotité de 0,1 sont inférieures à 100 000 francs. La plupart des paroisses en question appliquent une quotité de 0,2 ou plus (50 paroisses).

Les recettes fiscales selon une quotité de 0,1 sont supérieures à un million de francs dans 26 paroisses. Douze d'entre elles ont une quotité de 0,2 ou davantage, et les 14 autres une quotité de moins de 0,2.

L'évaluation géographique des données révèle que les recettes fiscales selon une quotité de 0,1 sont inférieures à 200 000 francs dans quelque 79 pour cent des paroisses du Jura bernois, et dans environ 50 pour cent des paroisses de l'Oberland. Dans la région de Berne – Mittelland, les recettes fiscales selon une quotité de 0,1 excèdent 600 000 francs dans 14 paroisses (29 %) (cf. illustration 17).

##### Commentaire des Recettes fiscales totales

Les paroisses bernoises encaissent un total de 221,3 millions de francs de recettes fiscales.

##### Médiane et moyenne des recettes fiscales selon une quotité de 0,1

Le tableau ci-dessous fournit les indications suivantes:

- Médiane: la moitié des paroisses se situent en dessous de cette valeur, l'autre moitié en dessus.
- Moyenne: somme des valeurs de toutes les paroisses divisée par le nombre de paroisses. Cet indicateur peut être fortement influencé par les valeurs isolées extrêmes.

D.2	2007	2008	2009	2010	2011	2012	2013
Médiane (CHF)	212 230,54						
Moyenne (CHF)	500 193,86						



### Graphiques

Le graphique ci-dessous fournit une vue d'ensemble de la répartition des recettes fiscales selon une quotité de 0,1 entre toutes les paroisses (en milliers de francs). Les chiffres détaillés concernant les différentes paroisses peuvent être consultés dans l'annexe (chap. 5.2).

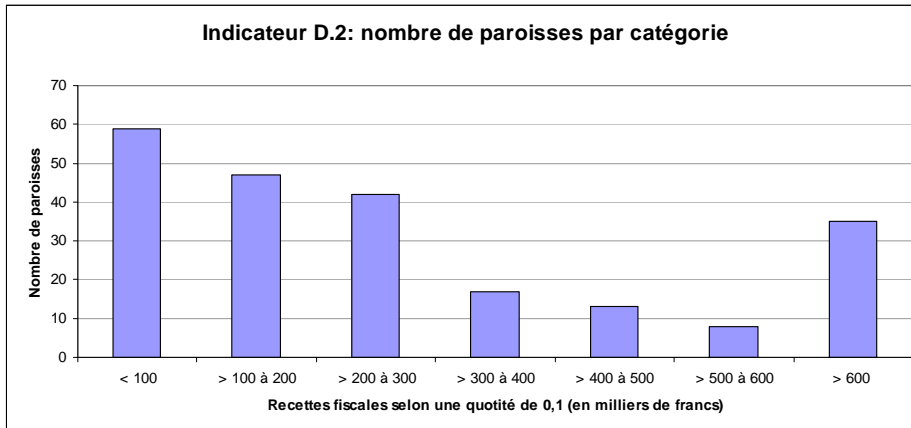


Illustration 16

Source: canton de Berne (OACOT)

L'illustration ci-dessous renseigne sur la répartition en pour cent selon le nombre de paroisses par région (régions administratives à compter du 1<sup>er</sup> janvier 2010).

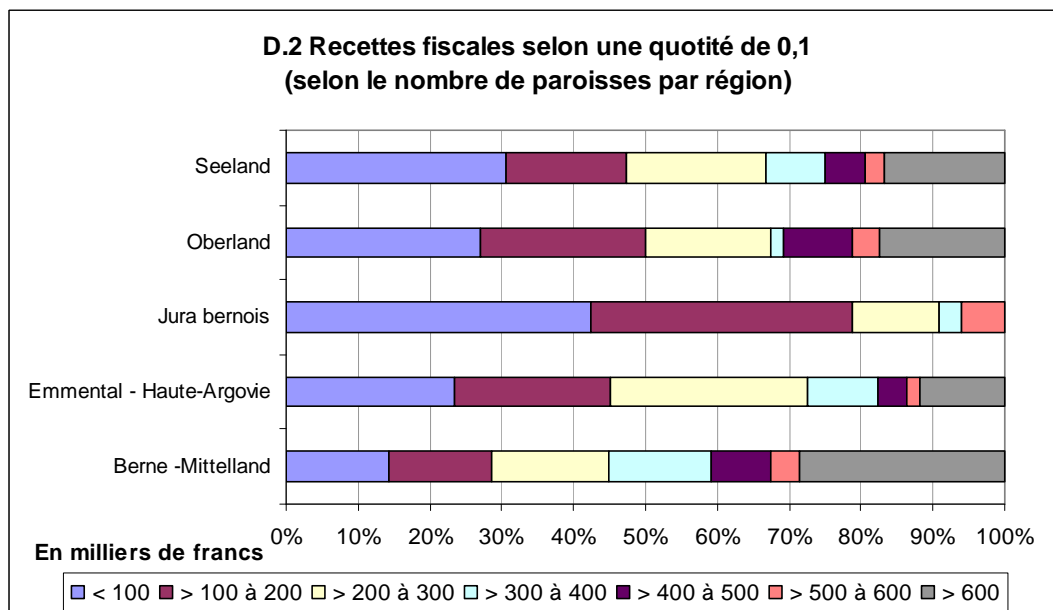


Illustration 17

Source: canton de Berne (OACOT)

#### 4.4.3 Nombre de contribuables par paroisse (D.3)

##### Question examinée

L'Intendance des impôts distingue les catégories suivantes de personnes assujetties à l'impôt paroissial:

##### 1. Personnes physiques

Contribuables assujettis à la totalité de l'impôt: personnes seules et personnes mariées appartenant à la même Eglise

Contribuables assujettis à la moitié de l'impôt: personnes mariées, lorsqu'un seul des conjoints appartient à l'Eglise considérée

##### 2. Personnes morales

Le montant des impôts payés par une personne morale est réparti entre les paroisses de la commune dans laquelle cette personne morale a son siège proportionnellement au nombre d'adhérents de chacune des paroisses<sup>6</sup>.

##### Commentaire

En 2007, le canton de Berne comptait 464 151 personnes physiques assujetties à la totalité de l'impôt paroissial et 78 897 personnes physiques assujetties à la moitié de cet impôt; par ailleurs, l'impôt paroissial était dû par 34 150 personnes morales.

La répartition entre les confessions est la suivante:

Confession réformée évangélique:

381 899 contribuables assujettis à la totalité de l'impôt / 43 571 contribuables assujettis à la moitié de l'impôt / 26 290 personnes morales

Confession catholique romaine:

81 467 contribuables assujettis à la totalité de l'impôt / 34 791 contribuables assujettis à la moitié de l'impôt / 7825 personnes morales

Confession catholique chrétienne:

785 contribuables assujettis à la totalité de l'impôt / 535 contribuables assujettis à la moitié de l'impôt / 35 personnes morales

##### Médiane et moyenne

Le tableau ci-dessous fournit les indications suivantes:

- Médiane: la moitié des paroisses se situent en dessous de cette valeur, l'autre moitié en dessus.
- Moyenne: somme des valeurs de toutes les paroisses divisée par le nombre de paroisses. Cet indicateur peut être fortement influencé par les valeurs isolées extrêmes.

D.3	2007	2008	2009	2010	2011	2012	2013
Médiane (contribuables)	Total: 1147 Moitié: 129						
Moyenne (contribuables)	Total: 2139 Moitié: 364						

<sup>6</sup> Article 19 de la loi sur les impôts paroissiaux (LIP; RSB 415.0).

## 5 Annexe

### 5.1 Abréviations

abf	Association bernoise des administrateurs des finances
CF	Compte de fonctionnement
Cf.	Confer
JCE	Direction de la justice, des affaires communales et des affaires ecclésiastiques
OACOT	Office des affaires communales et de l'organisation du territoire
Pph	Personnes physiques
Pm	Personnes morales

### 5.2 Détails concernant les indicateurs

Les données détaillées concernant les différentes paroisses et leurs indicateurs figurent ci-après, aux pages 26 à 30. Les codes utilisés sont les suivants:

Code	Description
A.1	Fortune nette / découvert du bilan par rapport aux recettes fiscales
A.2	Engagements par rapport aux recettes fiscales
B.1	Résultats des comptes par rapport aux recettes fiscales
B.9	Recettes fiscales par rapport aux revenus au sens strict (%)
C.1	Investissements nets par rapport aux recettes fiscales
C.2	Degré d'autofinancement (%)
D.1	Quotité d'impôt par paroisse
D.2_1	Recettes fiscales totales
D.2_2	Recettes fiscales avec une quotité de 0,1
D.3_1	Nombre de contribuables par paroisse (personnes physiques assujetties à la totalité de l'impôt)
D.3_2	Nombre de contribuables par paroisse (personnes physiques assujetties à la moitié de l'impôt)
D.3_3	Nombre de contribuables par paroisse (personnes morales)

Rapport sur la situation financière des paroisses bernoises en 2007 – Rapport pilote

Amt / District	Kirchgemeinde / Pfarre	A.1	A.2	B.1	B.9	C.1	C.2	D.1	D.2_1	D.2_2	D.3_1	D.3_2	D.3_3
Aarberg	Ev.-Ref. Kirchgemeinde Barga	4.76	0.13	0.16	80.90	0.31	112.12	0.23	164'129.50	71'360.65	466	31	19
Aarberg	Ev.-Ref. Kirchgemeinde Grossaffoltern	1.43	1.89	-0.07	90.41	0.00	100.00	0.184	400'461.60	217'642.17	1271	120	51
Aarberg	Ev.-Ref. Kirchgemeinde Kappelen	5.35	0.08	0.23	77.85	-1.53	-26.83	0.161	151'538.45	94'123.26	513	33	26
Aarberg	Röm.-Kath. Kirchgemeinde Seeland - Lyss	3.00	0.18	0.14	94.68	0.11	293.79	0.2185	2'536'287.59	1'160'772.35	4079	2427	378
Aarberg	Ev.-Ref. Kirchgemeinde Aarberg	3.62	0.07	0.16	86.74	0.17	265.40	0.161	617'698.20	383'663.48	1754	169	127
Aarberg	Ev.-Ref. Kirchgemeinde Kallnach-Niederried	3.28	0.00	0.38	98.78	0.00	100.00	0.161	268'632.55	166'852.52	868	61	48
Aarberg	Ev.-Ref. Kirchgemeinde Lyss	0.91	0.75	0.00	92.84	0.17	227.90	0.184	1'987'281.75	1'080'044.43	4350	503	351
Aarberg	Ev.-Ref. Kirchgemeinde Meikirch	2.02	5.41	0.06	86.87	0.15	206.60	0.184	408'099.45	221'793.18	1003	107	49
Aarberg	Ev.-Ref. Kirchgemeinde Radelfingen	4.28	0.30	0.22	93.11	0.48	100.07	0.23	215'085.30	93'515.35	621	46	17
Aarberg	Ev.-Ref. Kirchgemeinde Rapperswil	2.07	2.19	0.11	90.28	0.00	100.00	0.1955	473'178.40	242'034.99	1051	86	78
Aarberg	Ev.-Ref. Kirchgemeinde Seedorf	1.86	0.39	0.12	86.43	0.00	100.00	0.207	564'146.05	272'534.32	1445	101	78
Aarberg	Ev.-Ref. Kirchgemeinde Schüpfen	0.60	6.31	0.19	92.36	0.00	100.00	0.253	723'613.40	286'013.20	1565	122	73
Aarwangen	Ev.-Ref. Kirchgemeinde Aarwangen	1.38	0.21	0.01	85.41	0.08	148.18	0.184	726'615.25	394'899.59	2086	283	132
Aarwangen	Ev.-Ref. Kirchgemeinde Bleienbach	3.11	0.29	-0.26	81.53	0.00	-1.00	0.23	121'247.15	52'716.15	347	34	17
Aarwangen	Ev.-Ref. Kirchgemeinde Langenthal	0.93	0.48	-0.02	82.95	0.03	12.87	0.138	1'808'633.35	1'310'603.88	5546	561	457
Aarwangen	Ev.-Ref. Kirchgemeinde Lotzwil	3.08	0.20	0.42	88.85	0.00	100.00	0.161	428'755.10	266'307.52	1397	129	73
Aarwangen	Ev.-Ref. Kirchgemeinde Madiswil	1.30	0.28	0.05	85.71	0.25	135.94	0.184	370'063.05	201'121.22	1063	76	62
Aarwangen	Ev.-Ref. Kirchgemeinde Melchnau	2.82	0.30	-0.19	89.81	0.35	-9.32	0.184	311'505.30	169'296.36	1242	93	73
Aarwangen	Ev.-Ref. Kirchgemeinde Roggwil	0.42	2.39	0.07	78.81	0.00	100.00	0.161	415'264.15	257'928.04	1420	200	77
Aarwangen	Ev.-Ref. Kirchgemeinde Rohrbach	1.84	1.80	0.04	70.95	0.06	1'073.44	0.184	413'272.15	224'604.43	1691	79	92
Aarwangen	Ev.-Ref. Kirchgemeinde Thunstetten	6.17	0.23	0.03	84.39	-0.16	-224.63	0.184	392'852.05	213'506.55	1151	150	81
Aarwangen	Ev.-Ref. Kirchgemeinde Ursenbach	2.93	1.09	0.39	80.67	0.00	100.00	0.23	193'532.55	84'144.59	607	23	38
Aarwangen	Ev.-Ref. Kirchgemeinde Wynau	2.69	0.33	0.38	85.43	0.00	100.00	0.2	224'287.15	112'143.58	597	71	52
Aarwangen	Röm.-Kath. Kirchgemeinde Langenthal	2.19	0.23	-0.01	95.09	0.60	64.10	0.2415	2'914'539.95	1'206'848.84	5474	2666	627
Bern	Ev.-Ref. Kirchgemeinde Gesamtkirchgemeinde Bern	1.33	0.62	0.18	80.44	0.07	497.48	0.184	27'822'275.10	15'120'801.68	42744	5363	4315
Bern	Ev.-Ref. Kirchgemeinde Bolligen	2.05	0.35	0.26	86.21	0.10	319.54	0.184	1'376'876.30	748'302.34	2279	376	121
Bern	Ev.-Ref. Kirchgemeinde Kirchliedach	3.25	0.97	0.01	82.88	0.06	955.83	0.184	591'460.00	321'445.65	1082	163	69
Bern	Ev.-Ref. Kirchgemeinde Köniz	1.10	1.70	0.00	94.03	-0.02	-3'081.90	0.22	7'986'650.00	3'630'295.45	12804	1971	690
Bern	Ev.-Ref. Kirchgemeinde Muri-Gümligen	0.81	0.72	0.04	91.75	0.15	194.01	0.176	4'308'108.95	2'447'789.18	4597	772	581
Bern	Ev.-Ref. Kirchgemeinde Oberbalm	8.40	2.74	0.38	61.75	0.56	279.60	0.23	144'412.40	62'788.00	440	30	8
Bern	Ev.-Ref. Kirchgemeinde Stettlen	1.48	0.95	0.07	87.77	0.00	100.00	0.184	542'982.05	295'098.94	1076	143	43
Bern	Ev.-Ref. Kirchgemeinde Vechigen	2.82	0.56	0.23	89.03	0.00	100.00	0.207	935'416.10	451'891.84	1921	235	82
Bern	Ev.-Ref. Kirchgemeinde Wohlen b. Bern	1.34	0.89	0.24	79.99	0.00	100.00	0.1955	1'678'896.05	858'770.36	3469	538	142
Bern	Ev.-Ref. Kirchgemeinde Zollikofen	1.19	0.53	0.16	87.43	0.01	1'727.43	0.185	1'610'299.65	870'432.24	3187	479	201
Bern	Ev.-Ref. Kirchgemeinde Ittigen	2.34	1.98	0.62	93.28	0.00	100.00	0.184	2'878'424.20	1'564'360.98	3487	537	260
Bern	Ev.-Ref. Kirchgemeinde Ostermundigen	2.58	0.20	0.13	91.54	0.10	223.35	0.184	2'110'887.85	1'147'221.66	4729	641	245
Bern	Röm.-Kath. Gesamtkirchgemeinde Bern und Umgebung	1.67	1.34	0.16	90.07	0.29	166.39	0.207	24'630'198.11	11'898'646.43	33486	12331	3556
Bern	Christkatholische Kirchgemeinde Bern	26.91	9.92	0.04	37.02	0.44	301.06	0.276	433'429.00	157'039.49	368	273	29
Biel	Ev.-Ref. Kirchgemeinde Gesamtkirchgemeinde Biel	1.37	0.88	0.05	90.15	0.20	124.04	0.23	8'978'918.45	3'903'877.59	13249	2218	1306
Biel	Röm. kath. Kirchgemeinde Biel und Umgebung	1.91	0.29	0.28	93.29	0.13	311.29	0.23	7'435'489.65	3'232'821.59	11645	3561	1142
Biel	Christkatholische Kirchgemeinde Biel	4.02	7.09	0.04	74.73	2.23	22.13	0.23	104'261.70	45'331.17	168	109	5
Büren	Ev.-Ref. Kirchgemeinde Arch	2.53	0.23	0.28	88.51	0.01	2'680.12	0.16	152'280.85	95'175.53	624	85	43
Büren	Ev.-Ref. Kirchgemeinde Büren an der Aare und Meienried	3.64	4.10	-0.09	97.14	1.99	23.56	0.235	599'459.85	255'089.30	1363	146	131
Büren	Ev.-Ref. Kirchgemeinde Diessbach	1.10	2.58	0.05	89.98	0.17	159.69	0.2	705'064.00	352'532.00	2083	234	97
Büren	Ev.-Ref. Kirchgemeinde Lengnau	4.45	0.23	0.65	94.82	0.46	175.15	0.1725	997'036.55	577'992.20	1622	245	120
Büren	Ev.-Ref. Kirchgemeinde Leuzigen	2.18	0.59	0.23	89.29	0.01	3'022.23	0.18	154'078.90	85'599.39	543	57	29
Büren	Ev.-Ref. Kirchgemeinde Pieterlen	2.07	0.22	0.17	91.65	0.24	85.49	0.2	535'029.35	267'514.68	1553	235	116
Büren	Ev.-Ref. Kirchgemeinde Rütli b. Büren	4.00	0.20	0.78	83.81	0.00	100.00	0.299	187'783.40	62'803.81	432	37	19
Büren	Ev.-Ref. Kirchgemeinde Wengi	7.90	0.26	0.21	79.88	0.10	816.76	0.276	116'867.75	42'343.39	274	30	16
Büren	Röm.-Kath. Kirchgemeinde Pieterlen	1.97	0.27	0.44	92.01	0.34	240.31	0.2415	529'239.94	219'146.97	753	391	77

Rapport sur la situation financière des paroisses bernoises en 2007 – Rapport pilote

Amt / District	Kirchgemeinde / Pfarre	A.1	A.2	B.1	B.9	C.1	C.2	D.1	D.2_1	D.2_2	D.3_1	D.3_2	D.3_3
Burgdorf	Ev.-Ref. Kirchgemeinde Burgdorf	1.38	0.11	0.10	80.87	0.11	214.49	0.184	2'439'802.50	1'325'979.62	6093	612	513
Burgdorf	Ev.-Ref. Kirchgemeinde Hasle bei Burgdorf	1.58	1.43	0.11	84.12	0.92	28.15	0.22	468'541.65	212'973.48	1516	68	70
Burgdorf	Ev.-Ref. Kirchgemeinde Heimiswil	3.50	1.90	0.15	80.97	1.61	45.89	0.23	257'365.95	111'898.24	854	35	29
Burgdorf	Ev.-Ref. Kirchgemeinde Hindelbank	3.16	0.52	0.25	95.04	0.00	100.00	0.21	570'145.75	271'497.98	1386	136	91
Burgdorf	Ev.-Ref. Kirchgemeinde Kirchberg	1.74	0.89	0.17	91.99	0.00	100.00	0.1725	1'971'602.55	1'142'958.00	5413	497	407
Burgdorf	Ev.-Ref. Kirchgemeinde Koppigen	2.24	2.09	0.03	94.62	0.00	100.00	0.2185	586'663.80	268'496.02	1495	142	96
Burgdorf	Ev.-Ref. Kirchgemeinde Krauchthal	1.95	0.17	0.76	90.82	0.00	100.00	0.195	513'682.25	263'426.79	1077	61	38
Burgdorf	Ev.-Ref. Kirchgemeinde Oberburg	1.37	1.68	0.32	91.66	0.64	72.62	0.242	480'570.20	198'582.73	1208	67	69
Burgdorf	Ev.-Ref. Kirchgemeinde Wynigen	3.40	3.26	-0.24	93.71	0.00	100.00	0.207	272'817.35	131'795.82	1080	45	55
Burgdorf	Röm.-Kath. Kirchgemeinde Burgdorf	2.87	0.45	0.05	91.74	1.22	18.91	0.207	905'575.75	437'476.21	1696	917	159
Courtelary	Paroisse réformée évangélique de Corgémont-Cortébert	2.10	2.35	0.21	92.13	0.00	100.00	0.184	248'698.90	135'162.45	673	144	57
Courtelary	Deutsch-reformierte Kirchgemeinde Corgémont (Unteres St. Immortal)	14.97	0.00	-0.15	65.43	0.00	-1.00	0.184	22'707.60	12'341.09			
Courtelary	Paroisse réformée évangélique de Courtelary-Cormoret	2.05	0.20	0.14	86.79	0.33	140.65	0.184	209'341.05	113'772.31	579	85	42
Courtelary	Paroisse réformée évangélique de La Ferrière	23.55	1.87	-0.03	60.63	0.00	-1.00	0.253	47'616.60	18'820.79	184	39	12
Courtelary	Paroisse réformée évangélique d'Orvin	6.80	1.06	-0.10	79.53	0.17	217.43	0.23	196'834.05	85'580.02	456	77	27
Courtelary	Paroisse réformée évangélique de Péry	2.48	0.02	0.17	91.01	0.00	100.00	0.161	294'945.15	183'195.75	570	130	33
Courtelary	Paroisse réformée évangélique de Renan (BE)	1.56	4.23	0.06	76.88	0.00	100.00	0.306	108'545.85	35'472.50	257	52	17
Courtelary	Paroisse réformée évangélique française de Saint-Imier	6.51	0.40	-0.19	91.18	0.81	77.05	0.276	821'796.30	297'752.28	1179	236	105
Courtelary	Paroisse allemande du Haut Vallon, Saint-Imier	11.34	0.00	0.88	82.55	0.00	100.00	0.276	50'917.40	18'448.33			
Courtelary	Paroisse réformée évangélique de Sonceboz-Sombeval	2.01	2.00	0.12	87.97	0.00	100.00	0.184	174'745.50	94'970.38	393	98	33
Courtelary	Paroisse réformée évangélique de Sonvilier	6.41	6.76	0.18	73.81	0.94	54.66	0.23	113'360.15	49'287.02	339	75	22
Courtelary	Paroisse réformée évangélique de Tramelan	4.81	0.97	0.41	94.71	0.08	850.77	0.253	563'356.25	222'670.45	1191	200	96
Courtelary	Paroisse réformée évangélique de Vauffelin	12.40	0.19	0.51	87.42	0.00	100.00	0.23	133'200.90	57'913.43	380	53	20
Courtelary	Paroisse réformée évangélique de Villeret	5.37	1.78	0.01	87.49	0.00	100.00	0.2185	181'974.10	83'283.34	259	57	24
Courtelary	Paroisse catholique romaine de Saint-Imier	2.50	2.23	-0.12	88.74	2.51	21.64	0.197	1'056'503.35	536'296.12	1994	706	130
Courtelary	Paroisse catholique romaine de Tramelan	1.58	4.44	0.35	89.05	0.06	1'153.28	0.23	261'438.00	113'668.70	496	175	28
Courtelary	Paroisse catholique chrétienne de Saint-Imier	8.21	1.83	0.54	45.01	0.00	100.00	0.276	41'619.10	15'079.38	56	21	0
Erlach	Ev.-Ref. Kirchgemeinde Erlach-Tschugg	5.66	0.45	-0.62	87.58	0.74	39.62	0.207	221'858.85	107'178.19	634	78	43
Erlach	Ev.-Ref. Kirchgemeinde Gampelen-Gals	6.57	0.07	0.60	93.38	0.00	100.00	0.184	191'530.00	104'092.39	564	62	51
Erlach	Ev.-Ref. Kirchgemeinde Ins	1.76	0.13	0.37	88.63	0.03	1'112.64	0.165	749'247.95	454'089.67	2265	226	145
Erlach	Ev.-Ref. Kirchgemeinde Siselen-Finsterhennen	2.81	0.21	0.12	99.73	0.00	100.00	0.23	193'145.75	83'976.41	485	37	34
Erlach	Ev.-Ref. Kirchgemeinde Vinelz-Lüscherz	3.05	0.09	0.07	90.88	0.44	89.59	0.184	191'742.50	104'207.88	650	82	29
Fraubrunnen	Ev.-Ref. Kirchgemeinde Bätterkinden	1.06	2.63	0.23	86.36	0.00	100.00	0.21	504'753.70	240'358.90	1242	154	67
Fraubrunnen	Ev.-Ref. Kirchgemeinde Grafenried-Fraubrunnen	0.42	1.12	-0.81	92.51	0.00	100.00	0.184	482'849.20	262'418.04	1124	129	57
Fraubrunnen	Ev.-Ref. Kirchgemeinde Jegenstorf-Urtenen	0.79	2.04	0.13	87.61	0.04	928.80	0.218	2'417'416.95	1'108'906.86	4852	627	300
Fraubrunnen	Ev.-Ref. Kirchgemeinde Limpach	3.68	0.19	-0.01	96.26	0.00	100.00	0.184	167'026.45	90'775.24	515	48	28
Fraubrunnen	Ev.-Ref. Kirchgemeinde Münchenbuchsee-Moosseedorf	1.70	1.15	0.30	90.92	0.02	2'487.64	0.1955	2'523'905.05	1'291'000.03	4753	702	267
Fraubrunnen	Ev.-Ref. Kirchgemeinde Utzenstorf	3.53	0.19	0.02	88.67	0.27	126.68	0.15	812'089.60	541'393.07	2344	242	146
Fraubrunnen	Röm.-Kath. Kirchgemeinde Utzenstorf	3.27	0.03	0.19	93.46	0.00	100.00	0.1725	611'657.15	354'583.86	1276	870	92
Frutigen	Ev.-Ref. Kirchgemeinde Adelboden	0.43	4.32	0.01	70.73	0.21	128.64	0.184	426'971.50	232'049.73	1924	238	138
Frutigen	Ev.-Ref. Kirchgemeinde Aeschi - Krattigen	3.49	5.50	-0.37	85.57	1.03	46.11	0.253	521'132.40	205'981.19	1384	115	78
Frutigen	Ev.-Ref. Kirchgemeinde Frutigen	1.81	1.56	0.05	89.11	1.01	48.46	0.21	1'189'254.10	566'311.48	3408	231	214
Frutigen	Ev.-Ref. Kirchgemeinde Kandergrund-Kandersteg	4.42	1.29	0.17	80.82	1.20	50.58	0.23	353'916.80	153'876.87	1091	101	102
Frutigen	Ev.-Ref. Kirchgemeinde Reichenbach im Kandertal	2.55	0.77	0.21	64.63	0.01	2'630.33	0.23	528'331.50	229'709.35	1539	96	98
Frutigen	Röm.-Kath. Kirchgemeinde Frutigen	6.20	0.67	-0.08	87.26	0.00	100.00	0.23	239'281.04	104'035.23	598	466	47

Rapport sur la situation financière des paroisses bernoises en 2007 – Rapport pilote

Amt / District	Kirchgemeinde / Paroisse	A.1	A.2	B.1	B.9	C.1	C.2	D.1	D.2_1	D.2_2	D.3_1	D.3_2	D.3_3
Interlaken	Ev.-Ref. Kirchgemeinde Beatenberg	5.69	0.95	0.00	78.04	0.03	1'175.87	0.2415	174'141.75	72'108.39	761	118	54
Interlaken	Ev.-Ref. Kirchgemeinde Brienz	3.90	0.52	0.24	82.73	0.00	100.00	0.23	852'486.40	370'646.26	2604	333	221
Interlaken	Ev.-Ref. Kirchgemeinde Grindelwald	5.48	0.75	0.12	89.86	0.00	100.00	0.184	760'874.40	413'518.70	2164	355	161
Interlaken	Ev.-Ref. Kirchgemeinde Gsteig-Interlaken	1.23	0.42	0.00	75.28	0.07	831.23	0.207	2'393'918.05	1'156'482.15	6605	702	535
Interlaken	Ev.-Ref. Kirchgemeinde Habkern	5.51	5.19	-1.07	63.31	0.00	-1.00	0.23	66'792.20	29'040.09	354	26	35
Interlaken	Ev.-Ref. Kirchgemeinde Lauterbrunnen	5.34	0.27	0.01	91.98	0.31	354.49	0.23	659'215.30	286'615.35	1435	274	139
Interlaken	Ev.-Ref. Kirchgemeinde Leissigen-Därfligen	2.92	2.56	-0.12	69.66	0.18	98.58	0.138	146'506.20	106'163.91	650	84	34
Interlaken	Ev.-Ref. Kirchgemeinde Ringgenberg	2.29	3.56	0.44	87.77	0.61	116.81	0.207	393'982.31	190'329.62	1382	170	82
Interlaken	Ev.-Ref. Kirchgemeinde Unterseen	3.99	0.37	0.33	90.19	0.00	100.00	0.184	781'938.60	424'966.63	2244	300	103
Interlaken	Röm.-Kath. Kirchgemeinde Interlaken	1.02	2.69	0.17	95.37	0.03	2'373.54	0.253	1'496'396.10	591'460.91	2982	1756	332
Konolfingen	Ev.-Ref. Kirchgemeinde Biglen	2.10	0.30	0.33	79.38	0.33	139.92	0.23	533'407.10	231'916.13	1722	93	86
Konolfingen	Ev.-Ref. Kirchgemeinde Grosshöchstetten	1.44	0.21	0.00	89.33	0.06	507.51	0.207	1'214'182.60	586'561.64	3484	243	204
Konolfingen	Ev.-Ref. Kirchgemeinde Konolfingen	1.15	0.50	0.00	83.60	0.10	393.31	0.207	1'105'337.15	533'979.30	2691	184	120
Konolfingen	Ev.-Ref. Kirchgemeinde Linden	8.98	4.68	0.62	76.14	0.52	172.39	0.27	191'164.80	70'801.78	593	27	32
Konolfingen	Ev.-Ref. Kirchgemeinde Münsingen	1.19	0.84	0.00	89.75	0.05	358.43	0.184	2'714'556.55	1'475'302.47	6126	702	375
Konolfingen	Ev.-Ref. Kirchgemeinde Oberdiessbach	1.27	0.21	0.19	83.36	0.06	730.90	0.184	746'312.55	405'604.65	2242	151	140
Konolfingen	Ev.-Ref. Kirchgemeinde Schlosswil-Oberhünigen	2.21	6.75	0.14	34.08	0.00	100.00	0.23	169'509.60	73'699.83	469	23	22
Konolfingen	Ev.-Ref. Kirchgemeinde Walkringen	3.15	5.87	0.03	89.67	0.00	100.00	0.276	349'988.50	126'807.43	904	44	59
Konolfingen	Ev.-Ref. Kirchgemeinde Wichtrach	2.67	0.22	0.31	82.88	0.33	154.43	0.184	908'124.60	493'545.98	2398	222	101
Konolfingen	Ev.-Ref. Kirchgemeinde Worb	0.47	2.70	0.21	71.65	1.21	47.47	0.22	2'122'186.75	964'630.34	4426	554	220
Konolfingen	Röm.-Kath. Kirchgemeinde Konolfingen	1.93	0.17	0.25	96.64	0.00	100.00	0.212	449'928.75	212'230.54	772	571	51
Konolfingen	Röm.-Kath. Kirchgemeinde Münsingen	1.43	0.51	0.04	95.42	0.18	203.69	0.207	721'455.65	348'529.30	1117	645	81
La Neuveville	Paroisse réformée évangélique de Diesse	4.07	0.66	0.12	92.57	0.21	148.52	0.184	233'403.15	126'849.54	812	135	40
La Neuveville	Paroisse réformée évangélique de La Neuveville	4.48	3.65	-0.36	81.26	0.00	-1.00	0.207	565'541.65	273'208.53	974	230	97
La Neuveville	Paroisse réformée évangélique de Nods	12.32	0.60	0.18	80.71	0.00	100.00	0.23	110'951.85	48'239.93	296	34	13
La Neuveville	Paroisse catholique romaine de La Neuveville	3.09	0.21	0.05	86.54	0.25	69.46	0.138	295'744.35	214'307.50	747	329	41
Laupen	Ev.-Ref. Kirchgemeinde bernisch und freiburgisch Ferenbalm	2.42	0.76	0.04	93.07	0.00	100.00	0.165	361'354.20	219'002.55	574	74	27
Laupen	Ev.-Ref. Kirchgemeinde Frauenkappelen	3.21	3.08	-0.37	93.27	1.60	7.54	0.18	247'983.90	137'768.83	539	57	42
Laupen	Ev.-Ref. Kirchgemeinde Laupen	2.27	0.56	0.14	80.30	0.15	121.38	0.1725	465'181.30	269'670.32	1305	198	105
Laupen	Ev.-Ref. Kirchgemeinde Mühleberg	3.05	0.74	0.41	95.05	0.00	100.00	0.19	627'266.55	330'140.29	1243	126	83
Laupen	Ev.-ref. Kirchgemeinde Münchenwiler-Clavaleyres Bernisch-Murten	5.99	1.25	-0.11	72.33	0.00	-1.00	0.161	57'362.80	35'629.07	223	18	13
Laupen	Ev.-Ref. Kirchgemeinde Neuenegg	3.36	0.40	0.11	89.72	0.00	100.00	0.1725	675'260.95	391'455.62	1935	229	114
Moutier	Paroisse réformée évangélique de Bévillard	1.72	2.97	-0.01	88.47	0.00	100.00	0.207	397'640.20	192'096.71	1039	214	72
Moutier	Paroisse réformée évangélique de Court	6.28	0.86	0.01	81.93	0.56	133.76	0.253	253'091.40	100'036.13	450	93	59
Moutier	Paroisse réformée évangélique de Grandval	3.27	0.93	0.04	85.48	0.32	275.18	0.23	159'691.20	69'430.96	457	89	46
Moutier	Paroisse réformée évangélique de Moutier	4.47	1.09	0.59	81.82	0.00	19'544.52	0.23	708'395.45	307'998.02	1469	462	151
Moutier	Paroisse allemande de Moutier	0.00	0.00	-0.78	62.54	0.00	-1.00	0.23	80'688.45	35'081.93			
Moutier	Paroisse réformée évangélique de Reconvilier	8.17	0.87	-0.05	62.42	0.59	9.49	0.23	291'609.70	126'786.83	844	156	56
Moutier	Paroisse réformée évangélique de Sornetan	6.95	1.12	-0.25	51.94	0.21	63.68	0.29	51'223.85	17'663.40	127	30	13
Moutier	Paroisse réformée évangélique de Tavannes	3.74	0.34	0.00	82.35	0.40	20.15	0.207	349'162.50	168'677.54			
Moutier	Paroisse allemande de Tavannes	0.00	0.00	-0.01	73.14	0.00	-1.00	0.207	61'066.25	29'500.60	997	198	62
Moutier	Paroisse catholique romaine de Malleray-Bévillard	5.98	2.30	0.08	85.76	0.00	100.00	0.23	337'377.35	146'685.80	763	265	52
Moutier	Paroisse catholique romaine de Moutier	4.83	0.18	0.01	84.71	0.00	100.00	0.207	1'104'663.05	533'653.65	2542	600	189
Moutier	Paroisse catholique romaine de Tavannes	1.80	2.08	0.33	90.28	0.00	100.00	0.23	457'821.80	199'052.96	1074	325	63
Nidau	Ev.-Ref. Kirchgemeinde Bürglen	3.38	0.28	-0.07	87.42	0.51	9.98	0.138	1'488'091.95	1'078'327.50	4525	655	294
Nidau	Ev.-Ref. Kirchgemeinde Gottstatt	2.63	0.32	-0.09	96.75	0.05	33.41	0.161	626'479.30	389'117.58	1889	270	120
Nidau	Ev.-Ref. Kirchgemeinde Ligerz	5.32	2.21	-0.40	60.21	0.00	-1.00	0.1836	101'554.95	55'313.15	239	37	18
Nidau	Ev.-Ref. Kirchgemeinde Nidau	1.08	1.18	0.39	91.56	0.03	1'609.74	0.21	2'650'164.60	1'261'983.14	5006	865	320
Nidau	Ev.-Ref. Kirchgemeinde Sutz	1.54	2.08	0.06	81.91	0.00	100.00	0.23	216'062.65	93'940.28	473	80	36
Nidau	Ev.-Ref. Kirchgemeinde Täuffelen	1.67	1.27	0.20	95.85	0.01	3'043.30	0.161	645'892.80	401'175.65	1890	236	103
Nidau	Ev.-Ref. Kirchgemeinde Twann & Tüscherz-Alfermée	4.32	0.05	0.13	84.37	0.00	100.00	0.1683	189'162.20	112'395.84	484	83	36
Nidau	Ev.-Ref. Kirchgemeinde Walperswil-Bühl	1.83	0.06	0.30	98.20	0.00	100.00	0.1836	185'571.15	101'073.61	614	55	26

Rapport sur la situation financière des paroisses bernoises en 2007 – Rapport pilote

Amt / District	Kirchgemeinde / Paroisse	A.1	A.2	B.1	B.9	C.1	C.2	D.1	D.2_1	D.2_2	D.3_1	D.3_2	D.3_3
Niedersimmental	Ev.-Ref. Kirchgemeinde Därstetten	8.69	0.56	1.15	66.43	0.00	100.00	0.23	117'967.80	51'290.35	485	29	33
Niedersimmental	Ev.-Ref. Kirchgemeinde Diemtigen	4.55	0.29	0.22	83.12	-0.11	-330.87	0.23	311'524.65	135'445.50	1244	71	108
Niedersimmental	Ev.-Ref. Kirchgemeinde Erlenbach im Simmental	2.07	4.66	-0.54	78.82	-0.05	-1'509.99	0.23	281'678.20	122'468.78	912	48	62
Niedersimmental	Ev.-Ref. Kirchgemeinde Oberwil im Simmental	4.24	1.25	0.00	72.81	-0.08	-1'066.07	0.23	114'840.20	49'930.52	470	13	30
Niedersimmental	Ev.-Ref. Kirchgemeinde Reutigen	6.56	0.28	0.12	84.26	0.43	92.86	0.23	242'746.15	105'541.80	723	50	38
Niedersimmental	Ev.-Ref. Kirchgemeinde Spiez	3.27	0.44	0.28	81.27	0.05	727.20	0.184	1'972'957.05	1'072'259.27	5536	612	232
Niedersimmental	Ev.-Ref. Kirchgemeinde Wimmis	2.17	1.48	0.11	98.53	0.97	55.28	0.23	449'278.60	195'338.52	1077	99	48
Niedersimmental	Röm.-Kath. Kirchgemeinde Spiez	3.06	0.39	0.04	95.73	0.17	343.23	0.23	615'704.85	267'697.76	1216	762	67
Oberhasli	Ev.-Ref. Kirchgemeinde Gadmen	13.14	6.16	-0.56	70.40	12.58	8.76	0.276	39'316.85	14'245.24	146	19	18
Oberhasli	Ev.-Ref. Kirchgemeinde Guttannen	6.10	3.29	-0.51	72.81	0.00	-1.00	0.23	56'178.05	24'425.24	164	15	21
Oberhasli	Ev.-Ref. Kirchgemeinde Innertkirchen	2.65	0.54	0.06	84.12	0.19	223.92	0.184	151'462.90	82'316.79	457	44	37
Oberhasli	Ev.-Ref. Kirchgemeinde Meiringen	1.52	0.71	0.00	84.57	0.17	138.89	0.23	1'076'069.65	467'856.37	3071	458	215
Oberhasli	Röm.-Kath. Kirchgemeinde Oberhasli-Brienz	5.13	1.34	0.17	86.47	0.07	751.66	0.207	401'938.65	194'173.26	1056	725	83
Obersimmental	Ev.-Ref. Kirchgemeinde Boltigen	0.93	3.91	0.04	72.47	-0.07	-499.19	0.23	188'145.75	81'802.50	814	35	73
Obersimmental	Ev.-Ref. Kirchgemeinde Lenk	1.69	3.72	0.04	82.34	0.00	100.00	0.23	472'399.50	205'391.09	1467	219	140
Obersimmental	Ev.-Ref. Kirchgemeinde St. Stephan	6.73	0.18	0.05	71.94	0.24	161.31	0.23	166'236.80	72'276.87	672	58	53
Obersimmental	Ev.-Ref. Kirchgemeinde Zweisimmen	1.20	4.48	-0.18	77.63	0.02	1'136.12	0.184	463'682.30	252'001.25	1674	192	104
Saanen	Ev.-Ref. Kirchgemeinde Gsteig	6.29	3.25	-0.30	77.28	0.00	-1.00	0.2471	188'363.20	76'229.54	529	41	48
Saanen	Ev.-Ref. Kirchgemeinde Lauenen	2.98	0.84	-0.01	78.20	0.00	100.00	0.23	173'292.10	75'344.39	486	38	36
Saanen	Ev.-Ref. Kirchgemeinde Saanen	3.25	0.35	0.03	77.72	0.17	119.74	0.153	1'374'553.30	898'400.85	2821	344	398
Saanen	Röm.-Kath. Kirchgemeinde Gstaad	1.45	1.11	0.00	93.09	0.02	3'083.85	0.184	1'126'802.90	612'392.88	1206	787	139
Schwarzenburg	Ev.-Ref. Kirchgemeinde Albligen	8.22	5.10	-0.38	65.35	0.00	100.00	0.23	63'213.45	27'484.11	217	22	16
Schwarzenburg	Ev.-Ref. Kirchgemeinde Guggisberg	5.49	0.29	0.17	70.78	0.00	100.00	0.23	184'800.15	80'347.89	840	55	40
Schwarzenburg	Ev.-Ref. Kirchgemeinde Rüscheegg	6.29	0.29	-0.14	91.50	0.00	-1.00	0.207	215'644.20	104'175.94	905	66	49
Schwarzenburg	Ev.-Ref. Kirchgemeinde Wahlern	2.10	0.96	0.29	87.17	0.15	317.95	0.23	1'085'720.60	472'052.43	2910	246	206
Seftigen	Ev.-Ref. Kirchgemeinde Belp	1.36	0.68	0.03	90.57	0.08	173.29	0.184	2'109'272.70	1'146'343.86	5008	603	347
Seftigen	Ev.-Ref. Kirchgemeinde Gerzensee	1.10	4.50	0.02	78.23	3.09	21.40	0.207	235'031.00	113'541.55	455	46	28
Seftigen	Ev.-Ref. Kirchgemeinde Gurzelen-Seftigen	1.39	5.68	0.04	85.51	0.33	156.78	0.253	559'410.75	221'110.97	1393	85	70
Seftigen	Ev.-Ref. Kirchgemeinde Kehrsatz	0.90	0.34	0.33	74.35	0.00	100.00	0.23	759'184.30	330'080.13	1283	205	72
Seftigen	Ev.-Ref. Kirchgemeinde Kirchdorf	1.92	0.12	0.29	89.94	0.09	406.68	0.19	593'540.90	312'389.95	1601	135	87
Seftigen	Ev.-Ref. Kirchgemeinde Riggisberg	3.73	0.32	0.26	85.56	0.00	100.00	0.207	419'681.35	202'744.61	1147	74	63
Seftigen	Ev.-Ref. Kirchgemeinde Rüeggisberg	3.28	0.94	0.39	72.21	0.16	407.69	0.23	272'970.65	118'682.89	966	53	53
Seftigen	Ev.-Ref. Kirchgemeinde Thurnen	2.59	1.34	0.28	87.51	0.06	663.88	0.184	606'526.95	329'634.21	1918	183	76
Seftigen	Ev.-Ref. Kirchgemeinde Wattenwil - Forst	1.80	2.72	0.16	76.68	0.00	100.00	0.184	391'787.50	212'927.99	1497	92	77
Seftigen	Ev.-Ref. Kirchgemeinde Zimmerwald	3.18	3.28	0.73	73.62	0.24	562.10	0.275	339'853.00	123'582.91	776	60	29
Signau	Ev.-Ref. Kirchgemeinde Eggwil	9.37	1.69	0.01	93.81	0.47	39.58	0.184	263'271.35	143'082.26	1396	36	41
Signau	Ev.-Ref. Kirchgemeinde Langnau i.E.	1.21	1.14	0.18	76.65	0.01	3'416.57	0.184	1'372'074.75	745'692.80	4290	267	225
Signau	Ev.-Ref. Kirchgemeinde Lauperswil	4.77	0.79	0.02	80.91	2.68	16.73	0.184	411'527.35	223'656.17	1382	63	56
Signau	Ev.-Ref. Kirchgemeinde Röthenbach i.E	6.81	0.50	-0.10	66.64	0.35	62.09	0.23	148'514.90	64'571.70	662	16	28
Signau	Ev.-Ref. Kirchgemeinde Rüderswil	1.65	0.53	0.36	80.78	0.00	100.00	0.184	312'301.95	169'729.32	1204	59	62
Signau	Ev.-Ref. Kirchgemeinde Schangnau	13.56	3.42	0.15	67.52	2.30	20.95	0.23	113'248.70	49'238.57	515	20	36
Signau	Ev.-Ref. Kirchgemeinde Signau	3.03	0.17	0.03	87.09	0.00	100.00	0.184	312'855.35	170'030.08	1342	63	64
Signau	Ev.-Ref. Kirchgemeinde Trub	-0.12	6.97	0.00	58.11	0.00	100.00	0.23	143'015.90	62'180.83	685	24	38
Signau	Ev.-Ref. Kirchgemeinde Trubschachen	3.79	0.23	0.10	78.92	0.00	100.00	0.184	201'135.15	109'312.58	803	31	41
Signau	Röm.-Kath. Kirchgemeinde Langnau i.E.	4.77	0.28	0.00	86.45	0.94	115.76	0.27	327'104.25	121'149.72	543	386	47

Rapport sur la situation financière des paroisses bernoises en 2007 – Rapport pilote

Amt / District	Kirchgemeinde / Pfarrei	A.1	A.2	B.1	B.9	C.1	C.2	D.1	D.2_1	D.2_2	D.3_1	D.3_2	D.3_3
Thun	Ev.-Ref. Kirchgemeinde Amsoldingen	3.89	3.72	-0.04	70.16	2.30	10.50	0.232	265'213.80	114'316.29	883	59	50
Thun	Ev.-Ref. Kirchgemeinde Blumenstein	17.08	0.52	-0.50	69.68	4.31	3.52	0.23	203'921.40	88'661.48	734	41	41
Thun	Ev.-Ref. Kirchgemeinde Buchen	6.42	0.23	0.65	72.52	0.00	100.00	0.253	118'585.25	46'871.64	443	24	29
Thun	Ev.-Ref. Kirchgemeinde Buchholterberg	3.56	0.29	0.02	81.16	0.21	274.79	0.253	293'794.50	116'124.31	866	35	48
Thun	Ev.-Ref. Kirchgemeinde Heimberg	2.20	0.71	0.10	95.62	0.01	5'903.76	0.2	975'874.05	487'937.03	2490	260	178
Thun	Ev.-Ref. Kirchgemeinde Hilterfingen	1.09	2.58	0.01	77.25	0.08	553.49	0.184	1'294'978.50	703'792.66	3184	351	163
Thun	Ev.-Ref. Kirchgemeinde Schwarzenegg	1.98	2.65	0.34	79.98	1.87	45.84	0.253	290'609.85	114'865.55	1065	37	42
Thun	Ev.-Ref. Kirchgemeinde Sigriswil	3.25	0.44	0.22	81.99	0.20	192.65	0.184	757'213.65	411'529.16	2347	252	118
Thun	Ev.-Ref. Kirchgemeinde Steffisburg	1.95	1.13	0.21	90.65	0.24	156.78	0.2415	3'164'243.90	1'310'245.92	7020	614	278
Thun	Ev.-Ref. Kirchgemeinde Thierachern	1.43	1.00	0.00	91.42	0.37	98.70	0.207	1'526'072.84	737'233.26	3940	344	224
Thun	Ev.-Ref. Gesamtkirchgemeinde Thun	1.70	0.49	0.00	89.92	0.24	126.75	0.207	7'437'118.20	3'592'810.72	17590	1734	1196
Thun	Röm.-Kath. Kirchgemeinde Thun	1.25	2.68	0.00	95.65	0.05	816.17	0.23	3'303'249.80	1'436'195.57	5952	3130	444
Thun	Christkatholische Kirchgemeinde Thun	13.46	12.02	-0.49	86.81	0.00	-1.00	0.23	80'663.60	35'071.13	193	132	1
Trachselwald	Ev.-Ref. Kirchgemeinde Affoltern i.E.	7.43	1.75	0.12	81.19	0.18	342.65	0.238	207'037.60	86'990.59	622	29	44
Trachselwald	Ev.-Ref. Kirchgemeinde Dürrenroth	2.87	0.59	0.58	79.14	0.00	100.00	0.28	187'419.45	66'935.52	571	24	36
Trachselwald	Ev.-Ref. Kirchgemeinde Eriswil	4.54	0.41	0.22	73.92	0.00	100.00	0.23	178'186.23	77'472.27	681	42	34
Trachselwald	Ev.-Ref. Kirchgemeinde Huttwil	5.97	0.88	0.18	82.87	-0.31	-180.34	0.2	743'479.50	371'739.75	2202	168	147
Trachselwald	Ev.-Ref. Kirchgemeinde Lützelflüh	2.75	0.26	0.16	87.74	0.00	13'781.42	0.184	515'589.30	280'211.58	2032	129	93
Trachselwald	Ev.-Ref. Kirchgemeinde Rüegsau	1.15	0.35	0.19	71.04	0.27	318.11	0.184	573'565.65	311'720.46	1540	94	59
Trachselwald	Ev.-Ref. Kirchgemeinde Sumiswald	3.02	0.56	0.19	86.18	0.79	33.66	0.23	550'601.05	239'391.76	1564	82	111
Trachselwald	Ev.-Ref. Kirchgemeinde Trachselwald	4.39	3.62	0.27	65.20	0.00	100.00	0.23	138'162.15	60'070.50	552	26	25
Trachselwald	Ev.-Ref. Kirchgemeinde Walterswil	4.62	2.15	-0.03	54.90	2.36	33.06	0.23	80'186.10	34'863.52	312	5	13
Trachselwald	Ev.-Ref. Kirchgemeinde Wasen	7.65	1.10	-0.05	87.97	0.00	-1.00	0.2301	293'316.60	127'473.53	1050	48	40
Trachselwald	Ev.-Ref. Kirchgemeinde Wyssachen	2.16	1.16	0.17	60.36	0.06	470.08	0.23	185'969.35	80'856.24	646	29	31
Wangen	Ev.-Ref. Kirchgemeinde Herzogenbuchsee	1.55	0.35	0.09	87.74	0.07	227.25	0.17	1'787'249.70	1'051'323.35	5234	555	329
Wangen	Ev.-Ref. Kirchgemeinde Niederbipp	3.82	0.17	0.07	84.99	0.39	28.99	0.184	558'175.30	303'356.14	1450	227	104
Wangen	Ev.-Ref. Kirchgemeinde Oberbipp	0.62	2.00	0.14	94.04	0.63	44.55	0.207	875'329.60	422'864.54	2400	367	185
Wangen	Ev.-Ref. Kirchgemeinde Seeberg	1.98	12.73	-0.08	74.95	2.02	24.12	0.23	220'154.70	95'719.43	666	47	40
Wangen	Ev.-Ref. Kirchgemeinde Wangen an der Aare	7.11	4.31	0.03	71.06	0.00	100.00	0.1955	432'243.75	221'096.55	1246	140	107