

Rapport sur la situation financière des paroisses bernoises en 2008



Rapport édité par l'Office des affaires communales et de l'organisation du territoire

Septembre 2010

OACOT

Auteur et éditeur

Office des affaires communales et de l'organisation du territoire
du canton de Berne
Nydeggasse 11/13, 3011 Berne

Rédaction

- Michel Walthert
- Annelies Tschanz
- Christoph Miesch
- Ernst Zürcher

Table des matières

1	Synthèse	3
2	Introduction	5
2.1	Contexte	5
2.2	Objectif	5
3	Indicateurs	5
3.1	Sélection.....	5
3.2	Calcul.....	6
3.3	Interprétation	6
3.4	Sources de données	7
3.4.1	Apurements	7
3.4.2	Intendance des impôts	7
3.5	Qualité des données	7
3.6	Collectivités	8
4	Evaluation	9
4.1	Bilan.....	9
4.1.1	Fortune nette / découvert du bilan par rapport aux recettes fiscales (A.1)	9
4.1.2	Engagements par rapport aux recettes fiscales (A.2)	11
4.2	Compte de fonctionnement	13
4.2.1	Résultats des comptes par rapport aux recettes fiscales (B.1).....	13
4.2.2	Recettes fiscales par rapport aux revenus au sens strict (B.9)	15
4.3	Evolution du compte des investissements	17
4.3.1	Investissements nets par rapport aux recettes fiscales (C.1)	17
4.3.2	Degré d'autofinancement (C.2)	20
4.4	Autres indicateurs.....	23
4.4.1	Quotité d'impôt par paroisse (D.1)	23
4.4.2	Recettes fiscales totales et avec une quotité de 0,1 par paroisse (D.2).....	26
4.4.3	Nombre de contribuables par paroisse (D.3)	28
5	Annexe	29
5.1	Abréviations.....	29
5.2	Indicateurs en comparaison pluriannuelle.....	29
5.3	Détails concernant les indicateurs	30

1 Synthèse

L'Office des affaires communales et de l'organisation du territoire (OACOT) a élaboré en 2009 un rapport pilote sur la situation financière des paroisses bernoises à partir des chiffres de l'exercice 2007. Vu l'accueil favorable que les différents groupes de destinataires ont réservé à ce document, l'OACOT entend établir chaque année un rapport similaire, qui permet une analyse du bilan, du compte de fonctionnement, du compte des investissements et des données fiscales.

Le rapport, qui s'articule autour de l'évaluation d'**indicateurs**, offre des possibilités de comparaison entre les paroisses, de même qu'avec les chiffres de l'exercice précédent. Faute de références, on a toutefois renoncé pour l'instant à définir des valeurs indicatives. Il convient en effet d'attendre, pour ce faire, de disposer des indicateurs effectifs de plusieurs années.

Au vu des comptes annuels de 2008, la situation financière des paroisses bernoises peut être qualifiée de très bonne. Il ressort de l'analyse des **bilans** que toutes les paroisses examinées, au nombre de 217, disposent d'une fortune nette, laquelle dépasse même cinq dixièmes de quotité d'impôt pour 48 d'entre elles. Le total cumulé de la fortune nette des paroisses bernoises est de quelque 243,1 millions de francs.

Les **engagements** de toutes les paroisses ont diminué de deux pour cent en 2008, et la médiane cantonale est de 0,73 dixième de quotité d'impôt.

En 2008, les **comptes annuels** de 176 paroisses se sont soldés positivement, et ceux de huit paroisses de manière équilibrée. A l'inverse, 33 paroisses ont enregistré un excédent de charges.

Les paroisses bernoises évaluées ont totalisé environ 231,3 millions de francs de **recettes fiscales** en 2008. Pour 151 d'entre elles, les recettes fiscales représentent plus de 80 pour cent des revenus au sens strict, tandis que pour onze paroisses, cette valeur est inférieure à 60 pour cent.

Les **investissements nets** des paroisses bernoises se sont montés à quelque 31,5 millions de francs en 2008. Par rapport à l'exercice précédent, le volume des investissements nets a progressé de 43 pour cent. Ces chiffres sont dus à l'activité de quelque 58 pour cent des paroisses, dès lors que 91 d'entre elles (42 % environ) n'ont consenti aucun investissement. La plupart des paroisses ont été en mesure de financer intégralement leurs investissements au moyen de leurs propres ressources (**degré d'autofinancement** de 100 % et plus). A l'opposé, dans 36 paroisses, le degré d'autofinancement s'est situé à un niveau insuffisant, ou alors l'investissement était même négatif en 2008.

La médiane cantonale de la **quotité d'impôt** est de 0,207, comme en 2007. Les paroisses dont la quotité d'impôt est inférieure sont pour la plupart situées dans les régions du Seeland, de l'Emmental et de la Haute-Argovie ainsi que de Berne – Mittelland. Dans l'Oberland et dans le Jura bernois par contre, la quotité d'impôt de près de deux tiers des paroisses est supérieure à 0,2.

Par rapport à l'année précédente, dont les chiffres attestaient de la bonne, voire très bonne situation financière des paroisses bernoises, divers indicateurs témoignent encore d'une amélioration. Les recettes fiscales calculées selon une quotité de 0,1 ont augmenté, l'endettement a pu être réduit, et aucune paroisse ne doit faire face à un découvert du bilan. Parallèlement, les investisse-

ments ont globalement progressé. Il n'en reste pas moins que l'autofinancement n'est pas partout suffisant.

2 Introduction

2.1 Contexte

Fort des expériences faites avec son rapport annuel sur les finances communales, l'OACOT a envisagé d'élaborer un document similaire pour les paroisses. A partir d'une conception développée avec le concours de différents partenaires, il a donc établi en 2009 un rapport pilote sur la situation financière des paroisses bernoises en se fondant sur les comptes annuels de 2007.

Le rapport pilote a ensuite été discuté avec les représentants de différents milieux intéressés¹. Il a été décidé qu'un rapport serait désormais publié chaque année, afin de permettre des comparaisons pluriannuelles plus pertinentes. Quelques adaptations de détail du rapport pilote ont par ailleurs été décidées, comme celle qui a consisté à inclure les investissements nets de chaque collectivité dans l'analyse. Le rapport, qui doit être rédigé de manière aussi simple et compréhensible que possible, s'adresse tout particulièrement aux paroisses et aux paroisses générales, aux Eglises nationales et aux Eglises cantonales ainsi qu'aux associations concernées.

2.2 Objectif

L'objectif du présent rapport est d'exposer de manière transparente la situation financière des paroisses bernoises à partir des chiffres fournis par les comptes annuels de 2008. Il s'agit de présenter une vue d'ensemble et d'offrir des possibilités de comparaison entre les paroisses ainsi que dans une perspective pluriannuelle grâce à l'évaluation d'indicateurs soigneusement choisis.

3 Indicateurs

3.1 Sélection

Contrairement aux communes politiques, les paroisses n'ont pas l'obligation légale de calculer les indicateurs financiers harmonisés². Lors de l'élaboration de la conception relative à la rédaction d'un rapport sur la situation financière des paroisses bernoises, on a défini neuf indicateurs permettant d'apprécier le bilan, le compte de fonctionnement et les investissements, tout en renseignant sur la taille et la capacité contributive des paroisses. Ces indicateurs ne coïncident pas (à l'exception du degré d'autofinancement) avec les indicateurs financiers harmonisés que les communes politiques sont tenues de calculer. Ils ont été sélectionnés dans le souci de limiter au maximum le travail requis – en particulier de la part des paroisses – par la collecte des données. L'évaluation porte sur les indicateurs suivants:

¹ Association des paroisses du canton de Berne, Eglises réformées Berne – Jura – Soleure, délégué aux affaires ecclésiastiques de la JCE, sous-groupe "paroisses" de l'Association bernoise des administrateurs des finances (abf) et Association des préfets et des préfètes du canton de Berne.

² Article 31 de l'ordonnance de Direction sur la gestion financière des communes (ODGFCo; RSB 170.511).

A Indicateurs concernant le bilan

A.1 Fortune nette / découvert du bilan par rapport aux recettes fiscales

A.2 Engagements par rapport aux recettes fiscales

B Indicateurs concernant le compte de fonctionnement

B.1 Résultats des comptes par rapport aux recettes fiscales

B.9 Recettes fiscales par rapport aux revenus au sens strict

C Indicateurs concernant le compte des investissements

C.1 Investissements nets en chiffres absolus et par rapport aux recettes fiscales

C.2 Degré d'autofinancement

D Autres indicateurs

D.1 Quotité d'impôt par paroisse

D.2 Recettes fiscales totales et avec une quotité de 0,1 par paroisse

D.3 Nombre de contribuables par paroisse

3.2 Calcul

Pour la plupart des indicateurs, les chiffres provenant des comptes annuels des paroisses ont été convertis proportionnellement aux recettes fiscales, sur la base d'une quotité d'impôt de 0,1. Cette pondération permet de procéder à des comparaisons entre les différentes paroisses. Les formules de calcul sont précisées pour chaque indicateur au chapitre 4 (évaluation).

3.3 Interprétation

Etant donné que les indicateurs calculés dans le présent rapport ne sont guère harmonisés et que le rapport lui-même n'est rédigé que pour la deuxième fois, il n'existe pas encore de valeurs indicatives officiellement reconnues pour les apprécier. En tout état de cause, une interprétation n'a souvent de sens que si une comparaison pluriannuelle est possible. Par conséquent, le rapport renonce dans une large mesure à formuler une appréciation. Ce n'est qu'après plusieurs publications successives (dans 5 ans environ) que des valeurs indicatives de portée générale seront déterminées.

Les recettes fiscales selon une quotité de 0,1 sont une valeur qui peut être interprétée comme un dixième de quotité d'impôt des communes politiques. Force est toutefois de relever que les paroisses n'ont pas la possibilité de modifier leur quotité d'impôt dans une proportion atteignant un dixième, mais que leur marge de manœuvre s'exprime plutôt en centièmes.

3.4 Sources de données

3.4.1 Apurements

A l'occasion de l'apurement des comptes annuels de 2008, les préfectures du canton de Berne ont relevé les données suivantes:

Désignation	Explication
Recettes fiscales	Groupe de comptes 40
Fortune nette ou découvert du bilan	Compte 2390 ou 1390
Engagements	Chapitre 20 du bilan
Résultat du compte de fonctionnement	Total des revenus du compte de fonctionnement, groupe de matières 4 - <u>Total des charges du compte de fonctionnement, groupe de matières 3</u> = Résultat du compte
Revenus au sens strict	Total des revenus du compte de fonctionnement, groupe de matières 4 - Revenu des subventions redistribuées, groupe de comptes 47 - Prélèvements sur les financements spéciaux, compte 480 - <u>Revenu des imputations internes, groupe de comptes 49</u> = Revenus au sens strict
Investissements nets	Investissements bruts, compte 999.690 - <u>Recettes provenant des investissements, compte 999.590</u> = Investissements nets

Les données ont ensuite été consolidées et évaluées par l'OACOT.

3.4.2 Intendance des impôts

Les données ci-dessous proviennent de l'Intendance cantonale des impôts:

Désignation	Explication
Liste des paroisses disposant de la souveraineté fiscale	
Quotités d'impôt appliquées par les paroisses bernoises en 2008	
Nombre de contribuables par paroisse	<p>Personnes physiques</p> <ul style="list-style-type: none"> - Contribuables assujettis à la totalité de l'impôt = personnes seules, personnes mariées appartenant à la même Eglise - Contribuables assujettis à la moitié de l'impôt = personnes mariées, lorsqu'un seul des conjoints appartient à l'Eglise considérée <p>Personnes morales</p>

3.5 Qualité des données

Dès lors que les chiffres proviennent des fichiers des préfectures relatifs aux apurements, on peut partir du principe que la qualité des données est élevée. Les erreurs de saisie – dans la mesure où elles ont été décelées – ont été éliminées. Malgré tout, on ne saurait exclure que des données aient été enregistrées ou évaluées de manière inexacte. Par ailleurs, il n'existe guère de possibilité de détecter et de corriger les erreurs qui pourraient figurer dans les livres des paroisses.

3.6 Collectivités

Le présent rapport évalue les comptes de 217 paroisses, sur les 254 paroisses et paroisses générales qui sont organisées selon le droit bernois³. Il porte donc sur quatre paroisses de moins que le rapport précédent (suppression de 4 paroisses germanophones dans le Jura bernois). Dans le cas des paroisses urbaines, l'évaluation n'a pu avoir lieu qu'au niveau des paroisses générales, les données fiscales et les données sur l'apurement n'étant disponibles que pour elles seules. La paroisse générale réformée évangélique de Berne regroupe douze paroisses, la paroisse générale catholique romaine de Berne douze également, la paroisse générale réformée évangélique de Bienne sept paroisses, et la paroisse générale réformée évangélique de Thounne cinq paroisses.

³ La paroisse réformée évangélique de Bernisch-Kerzers, dont les comptes de la partie bernoise sont, selon un usage ancien, examinés en application du droit fribourgeois, représente une exception.

4 Evaluation

4.1 Bilan

4.1.1 Fortune nette / découvert du bilan par rapport aux recettes fiscales (A.1)

Question examinée

La fortune nette ou, le cas échéant, le découvert du bilan ont été convertis proportionnellement aux recettes fiscales, sur la base d'une quotité d'impôt de 0,1. La situation du bilan des paroisses apparaît ainsi clairement, de même que l'importance des réserves disponibles pour la couverture de futurs excédents de charges. L'accumulation de fortune nette permet un préfinancement. Si une paroisse enregistre par contre un découvert du bilan, elle est tenue de le déprécier dans un délai de huit ans.

Formule de calcul

Fortune nette (compte 2390) ou découvert du bilan (compte 1390)

Recettes fiscales selon une quotité de 0,1

Commentaire

Le compte annuel de chacune des 217 paroisses atteste d'une fortune nette en 2008. Ainsi, il n'existe nulle part de découvert du bilan.

La grande majorité des paroisses, soit 169 d'entre elles (année précédente: 171, dont deux avec une valeur nulle), disposent d'une fortune nette équivalant à cinq dixièmes de quotité d'impôt au plus; la fortune nette se situe entre cinq et dix dixièmes de quotité d'impôt dans 40 paroisses (année précédente: 39), voire à un niveau supérieur dans 8 autres paroisses (année précédente: 10) (cf. illustration 2).

Selon leurs comptes annuels de 2008, les paroisses bernoises disposent d'une fortune nette de quelque 243,1 millions de francs (année précédente: 230,3 millions), sans qu'aucune d'entre elles ne soit confrontée à un découvert du bilan. Par rapport à l'année précédente, cela correspond à une hausse nominale de quelque 12,8 millions de francs ou de 5,6 pour cent.

Les recettes fiscales calculées selon une quotité de 0,1 sont passées de 110,5 à 115,4 millions de francs (hausse de 4,4 %).

Médiane et moyenne

Le tableau ci-dessous fournit les indications suivantes:

- Médiane: la moitié des paroisses se situent en dessous de cette valeur, l'autre moitié en dessus.
- Moyenne: somme des valeurs de toutes les paroisses divisée par le nombre de paroisses. Cet indicateur peut être fortement influencé par les valeurs isolées extrêmes.

A.1	2007	2008	2009	2010	2011	2012	2013
Médiane	2,87	2,87					
Moyenne	2,08	2,11					

La médiane, de 2,87, reste inchangée par rapport à l'année précédente.

La moyenne progresse légèrement pour atteindre 2,11.

Graphiques

Les graphiques ci-dessous fournissent une vue d'ensemble de la répartition des valeurs des indicateurs entre toutes les paroisses. Les chiffres détaillés concernant les différentes paroisses peuvent être consultés dans l'annexe (chap. 5.3).

L'axe horizontal de l'illustration 1 représente les recettes fiscales calculées selon une quotité de 0,1 (en milliers de francs). L'axe vertical montre quant à lui les valeurs de l'indicateur examiné. Ainsi, le diagramme renseigne sur la dispersion des valeurs calculées selon cet indicateur pour toutes les paroisses.

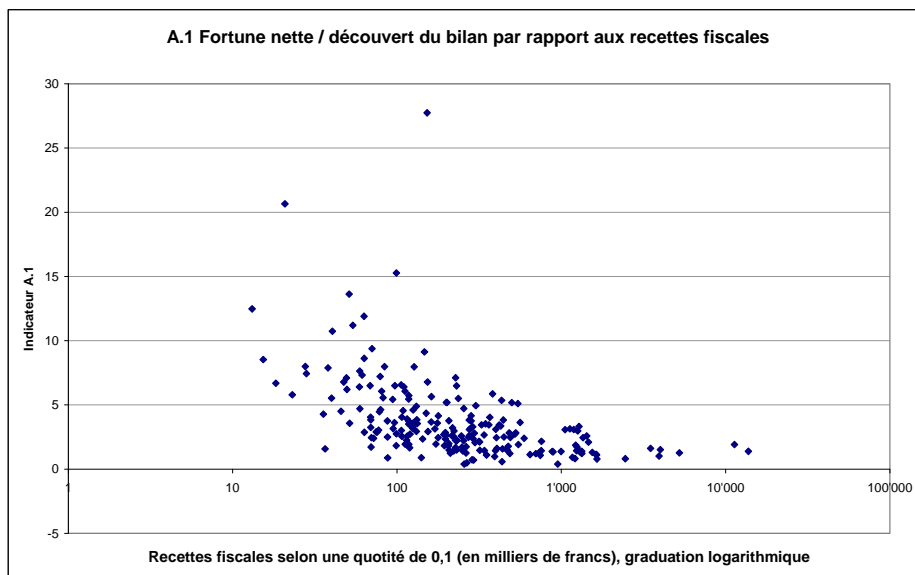


Illustration 1

Source: canton de Berne (OACOT)

L'illustration 2 (histogramme) met en évidence la répartition des paroisses entre différentes catégories.

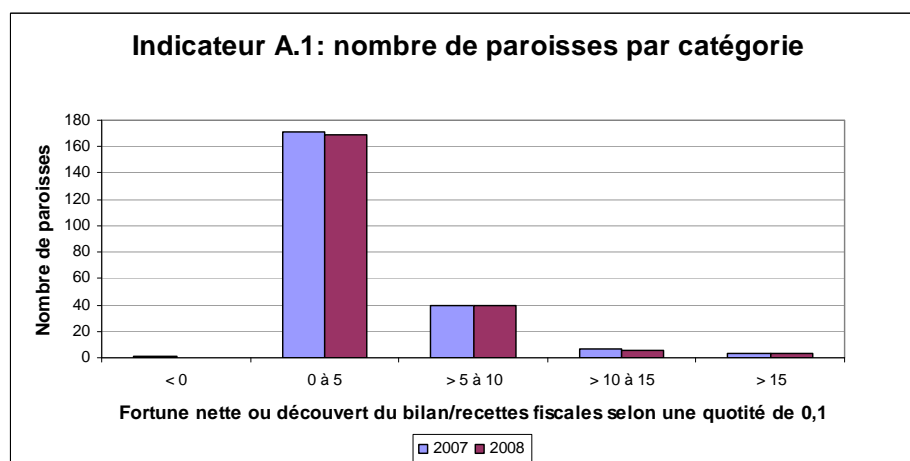


Illustration 2

Source: canton de Berne (OACOT)

Entre 2007 et 2008, rares sont les paroisses qui ont changé de catégorie. Le recul enregistré dans les catégories allant de 0 à 5 ainsi que de 10 à 15 dixièmes de quotité d'impôt résulte avant tout des changements intervenus dans l'effectif des paroisses.

4.1.2 Engagements par rapport aux recettes fiscales (A.2)

Question examinée

Cet indicateur met en évidence les engagements (y compris ceux des entités particulières et les provisions) par rapport aux recettes fiscales. L'évaluation de cet indicateur dépend dans une large mesure de la composition des engagements des différentes paroisses.

Formule de calcul

Engagements (chapitre 20 du bilan)

Recettes fiscales selon une quotité de 0,1

Commentaire

La valeur est inférieure à 1 pour 127 paroisses (année précédente: 128). Celles-ci pourraient donc (théoriquement) compenser l'intégralité de leurs engagements avec une majoration de la quotité d'impôt de 0,1.

La valeur se situe dans une fourchette moyenne (1 à 4) dans le cas de 69 paroisses (année précédente: 69), et elle excède 4 pour 21 paroisses (année précédente: 24).

Pour l'ensemble des paroisses, les engagements sont de quelque 114,6 millions de francs (année précédente: 116,9 millions), ce qui correspond à une diminution de 2 pour cent.

Les recettes fiscales calculées selon une quotité de 0,1 sont passées de 110,5 à 115,4 millions de francs (hausse de 4,4 %).

Médiane et moyenne

Le tableau ci-dessous fournit les indications suivantes:

- Médiane: la moitié des paroisses se situent en dessous de cette valeur, l'autre moitié en dessus.
- Moyenne: somme des valeurs de toutes les paroisses divisée par le nombre de paroisses. Cet indicateur peut être fortement influencé par les valeurs isolées extrêmes.

A.2	2007	2008	2009	2010	2011	2012	2013
Médiane	0,77	0,73					
Moyenne	1,06	0,99					

La médiane, qui a légèrement reculé par rapport à l'année précédente, est désormais de 0,73. Cela signifie que la paroisse se situant au centre de la fourchette a pu diminuer son endettement par rapport aux recettes fiscales.

La moyenne, elle aussi en recul, se situe à 0,99, soit à moins d'un dixième de quotité d'impôt.

Graphiques

Les graphiques ci-dessous fournissent une vue d'ensemble de la répartition des valeurs des indicateurs entre toutes les paroisses. Les chiffres détaillés concernant les différentes paroisses peuvent être consultés dans l'annexe (chap. 5.3).

L'axe horizontal de l'illustration 3 représente les recettes fiscales calculées selon une quotité de 0,1 (en milliers de francs). L'axe vertical montre quant à lui les valeurs de l'indicateur examiné. Ainsi, le diagramme renseigne sur la dispersion des valeurs calculées selon cet indicateur pour toutes les paroisses.

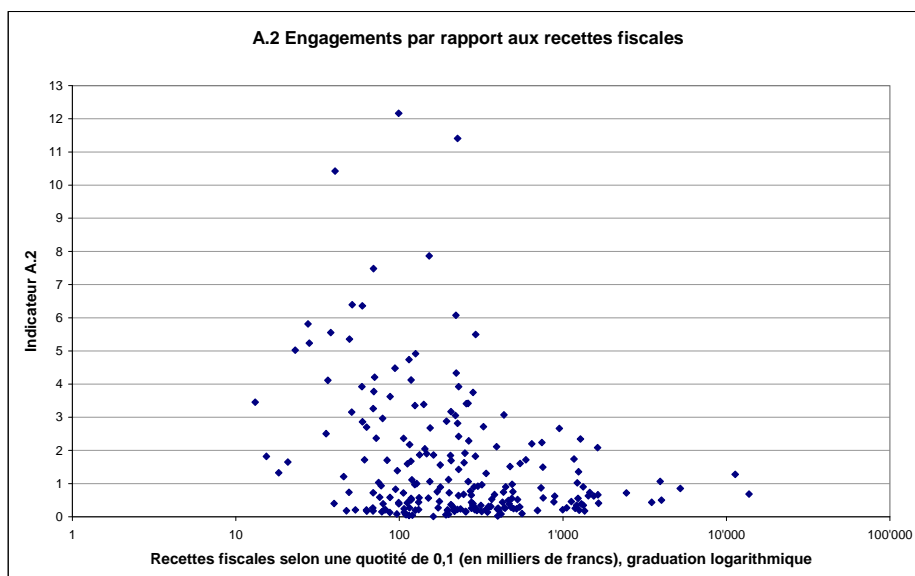


Illustration 3

Source: canton de Berne (OACOT)

L'illustration 4 (histogramme) met en évidence la répartition des paroisses entre différentes catégories.

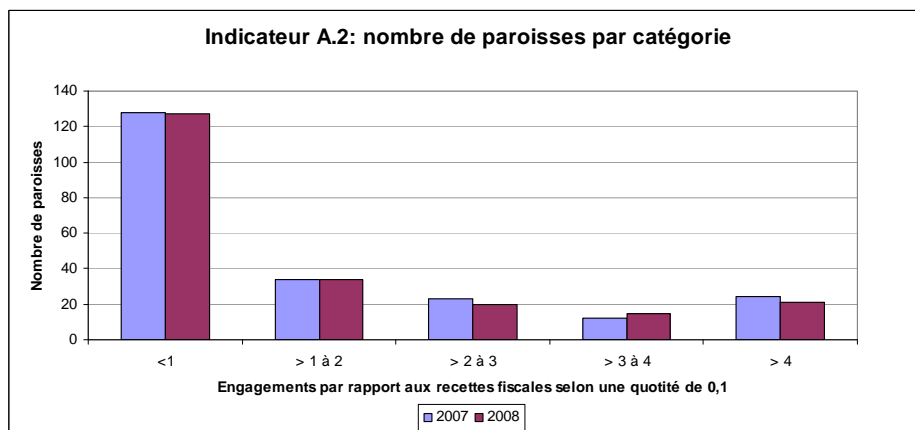


Illustration 4

Source: canton de Berne (OACOT)

Le nombre des paroisses figurant dans la catégorie supérieure a diminué, ce qui se traduit par une augmentation dans la catégorie allant de 3 à 4 dixièmes de quotité d'impôt. On enregistre également un recul dans la catégorie précédente (2 à 3 dixièmes de quotité d'impôt). S'agissant de la catégorie inférieure, la diminution est due à la suppression de 4 paroisses, qui pouvaient toutes se prévaloir d'une valeur nulle en 2007.

4.2 Compte de fonctionnement

4.2.1 Résultats des comptes par rapport aux recettes fiscales (B.1)

Question examinée

Cet indicateur renseigne sur le résultat du compte de fonctionnement des paroisses au terme de l'exercice considéré. Les données peuvent varier fortement d'une année à l'autre.

Formule de calcul

Résultat du compte (excédent de revenus ou excédent de charges du compte de fonctionnement)

Recettes fiscales selon une quotité de 0,1

Commentaire

Les comptes de 176 paroisses (année précédente: 164) se sont soldés positivement, et ceux de 8 paroisses (année précédente: 12) de manière équilibrée en 2008.

A l'inverse, 33 paroisses (année précédente: 45) ont enregistré un excédent de charges en 2008.

La plupart des paroisses (160, année précédente: 150) ont un excédent de revenus pouvant aller jusqu'à 0,50 dixième de quotité d'impôt (cf. illustration 6 [histogramme]).

En l'absence de données détaillées à propos de la comptabilisation de dépréciations complémentaires, il n'est pas possible de commenter les excédents de revenus non indiqués.

Médiane et moyenne

Le tableau ci-dessous fournit les indications suivantes:

- Médiane: la moitié des paroisses se situent en dessous de cette valeur, l'autre moitié en dessus.
- Moyenne: somme des valeurs de toutes les paroisses divisée par le nombre de paroisses. Cet indicateur peut être fortement influencé par les valeurs isolées extrêmes.

B.1	2007	2008	2009	2010	2011	2012	2013
Médiane	0,10	0,14					
Moyenne	0,13	0,12					

La médiane a légèrement augmenté et correspond à 0,14 dixième de quotité d'impôt.

La moyenne, par contre, est en faible recul. Elle est sensiblement influencée par les déficits de deux paroisses générales.

Graphiques

Les graphiques ci-dessous fournissent une vue d'ensemble de la répartition des valeurs des indicateurs entre toutes les paroisses. Les chiffres détaillés concernant les différentes paroisses peuvent être consultés dans l'annexe (chap. 5.3).

L'axe horizontal de l'illustration 5 représente les recettes fiscales calculées selon une quotité de 0,1 (en milliers de francs). L'axe vertical montre quant à lui les valeurs de l'indicateur examiné. Ainsi, le diagramme renseigne sur la dispersion des valeurs calculées selon cet indicateur pour toutes les paroisses.

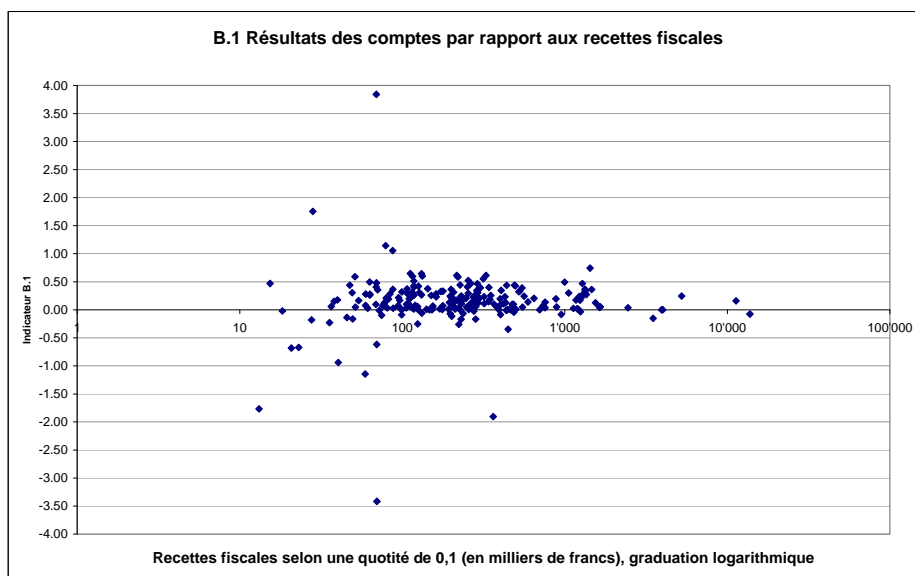


Illustration 5

Source: canton de Berne (OACOT)

L'illustration 6 (histogramme) met en évidence la répartition des paroisses entre différentes catégories.

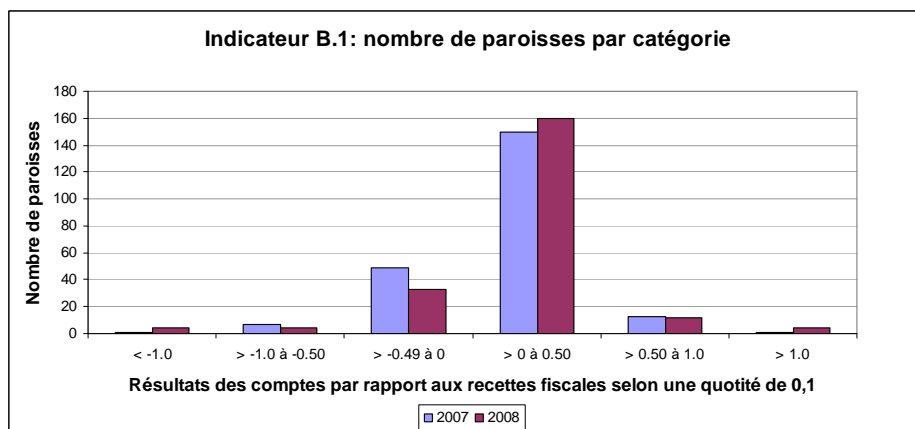


Illustration 6

Source: canton de Berne (OACOT)

Les résultats des comptes sont plus favorables qu'en 2007. Le nombre de résultats négatifs est en recul. A l'inverse, celui des résultats positifs de la catégorie allant jusqu'à 0,5 dixième de quotité d'impôt, en particulier, est en progression.

4.2.2 Recettes fiscales par rapport aux revenus au sens strict (B.9)

Question examinée

Cet indicateur renseigne sur la nature des revenus des paroisses. Il précise le pourcentage des revenus totaux (après déduction des prélèvements sur les financements spéciaux, des imputations internes et des subventions redistribuées) qui est constitué de recettes fiscales. Le solde représente les autres revenus (revenu des loyers, intérêts, etc.).

Formule de calcul

$$\frac{\text{Recettes fiscales (groupe de comptes 40)} * 100}{\text{Revenus au sens strict (4 - 47 - 48 - 49)}}$$

Commentaire

Dans la majorité des paroisses, soit 151 (année précédente: 155) d'entre elles, les recettes fiscales constituent plus de 80 pour cent des revenus au sens strict.

Les revenus au sens strict proviennent des recettes fiscales à raison de 60 à 80 pour cent dans 55 paroisses (année précédente: 60), et cette valeur n'est inférieure à 60 pour cent que dans 11 paroisses (année précédente: 6).

Les paroisses bernoises génèrent ensemble un total de recettes fiscales de 231,3 millions de francs (année précédente: 221,3 millions), ce qui correspond à une hausse de 4,5 pour cent. Les revenus au sens strict cumulés sont de 275,7 millions de francs (année précédente: 256,5 millions; + 7,5 %).

Médiane et moyenne

Le tableau ci-dessous fournit les indications suivantes:

- Médiane: la moitié des paroisses se situent en dessous de cette valeur, l'autre moitié en dessus.
- Moyenne: somme des valeurs de toutes les paroisses divisée par le nombre de paroisses. Cet indicateur peut être fortement influencé par les valeurs isolées extrêmes.

B.9	2007	2008	2009	2010	2011	2012	2013
Médiane	85,6 %	86,0 %					
Moyenne	86,3 %	83,9 %					

Par rapport à 2007, la médiane a légèrement augmenté pour atteindre 86,0 pour cent, tandis que la moyenne est descendue à 83,9 pour cent.

Graphiques

Les graphiques ci-dessous fournissent une vue d'ensemble de la répartition des valeurs des indicateurs entre toutes les paroisses. Les chiffres détaillés concernant les différentes paroisses peuvent être consultés dans l'annexe (chap. 5.3).

L'axe horizontal de l'illustration 7 représente les recettes fiscales calculées selon une quotité de 0,1 (en milliers de francs). L'axe vertical montre quant à lui les valeurs de l'indicateur examiné. Ainsi, le diagramme renseigne sur la dispersion des valeurs calculées selon cet indicateur pour toutes les paroisses.

Le choix de représenter les recettes fiscales calculées selon une quotité de 0,1 – comme pour les autres indicateurs – plutôt que les revenus au sens strict sur l'axe horizontal doit garantir la comparabilité des valeurs des différentes paroisses avec celles des autres diagrammes.

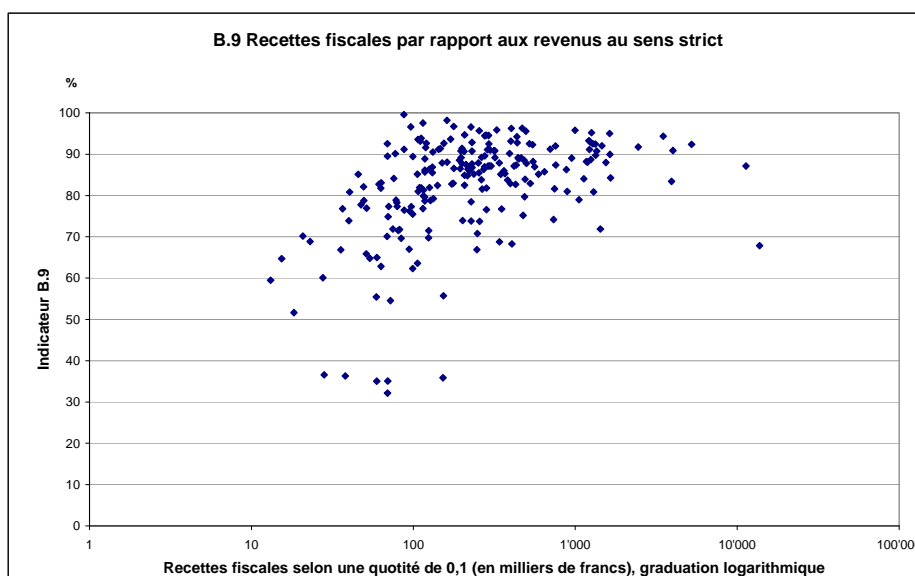


Illustration 7

Source: canton de Berne (OACOT)

L'illustration 8 (histogramme) met en évidence la répartition des paroisses entre différentes catégories.

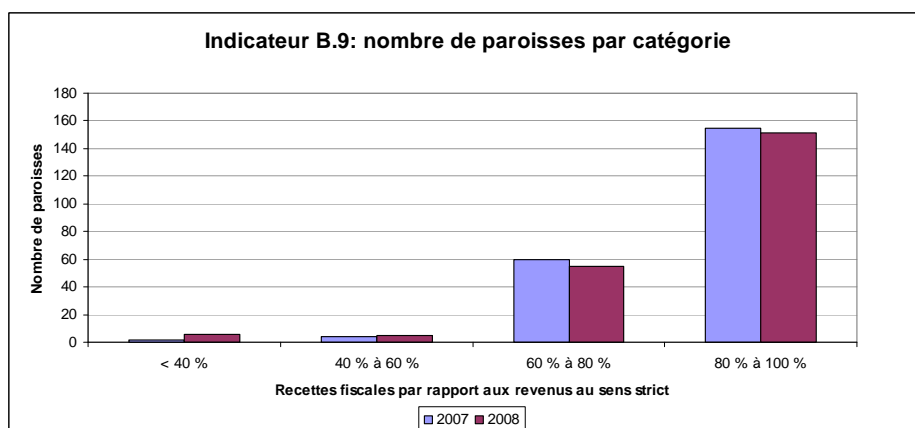


Illustration 8

Source: canton de Berne (OACOT)

On enregistre de légers changements entre 2007 et 2008. Le nombre de paroisses dans lesquelles les recettes fiscales représentent une part très élevée des revenus au sens strict a diminué. Il est toutefois encore trop tôt pour dire s'il s'agit d'un phénomène unique ou d'une tendance générale.

4.3 Evolution du compte des investissements

4.3.1 Investissements nets par rapport aux recettes fiscales (C.1)

Question examinée

Les investissements nets consentis par la paroisse tout au long d'un exercice sont mis en relation avec les recettes fiscales, sur la base d'une quotité d'impôt de 0,1. Cet indicateur peut considérablement varier d'une année à l'autre.

Formule de calcul

Investissements nets (nature 690 – nature 590)

Recettes fiscales selon une quotité de 0,1

Commentaire

En 2008, 100 paroisses (année précédente: 112) ont consenti des investissements nets d'un montant pouvant atteindre un dixième de quotité d'impôt, et 21 collectivités (année précédente: 19) ont même été au-delà d'un dixième de quotité d'impôt.

Cinq paroisses (année précédente: 8) ont enregistré plus de recettes d'investissement qu'elles n'ont dépensé dans ce domaine (investissements nets négatifs).

Les paroisses qui n'ont consenti aucun investissement étaient au nombre de 91 (année précédente: 82).

En 2008, les investissements nets des paroisses bernoises ont été de quelque 31,5 millions de francs au total. Leur volume a progressé de plus de 43 pour cent en une année.

L'annexe C1_2 indique pour chaque paroisse les investissements nets exprimés en francs.

Médiane et moyenne

Le tableau ci-dessous fournit les indications suivantes:

- Médiane: la moitié des paroisses se situent en dessous de cette valeur, l'autre moitié en dessus.
- Moyenne: somme des valeurs de toutes les paroisses divisée par le nombre de paroisses. Cet indicateur peut être fortement influencé par les valeurs isolées extrêmes.

C.1	2007	2008	2009	2010	2011	2012	2013
Médiane	0,05	0,04					
Moyenne	0,20	0,27					

La médiane, de 0,04, est en léger recul par rapport à l'année précédente.

La moyenne a pour sa part augmenté et atteint désormais 0,27.

Graphiques

Les graphiques ci-dessous fournissent une vue d'ensemble de la répartition des valeurs des indicateurs entre toutes les paroisses. Les chiffres détaillés concernant les différentes paroisses peuvent être consultés dans l'annexe (chap. 5.3).

L'axe horizontal de l'illustration 9 représente les recettes fiscales calculées selon une quotité de 0,1 (en milliers de francs). L'axe vertical montre quant à lui les valeurs de l'indicateur examiné. Ainsi, le diagramme renseigne sur la dispersion des valeurs calculées selon cet indicateur pour toutes les paroisses.

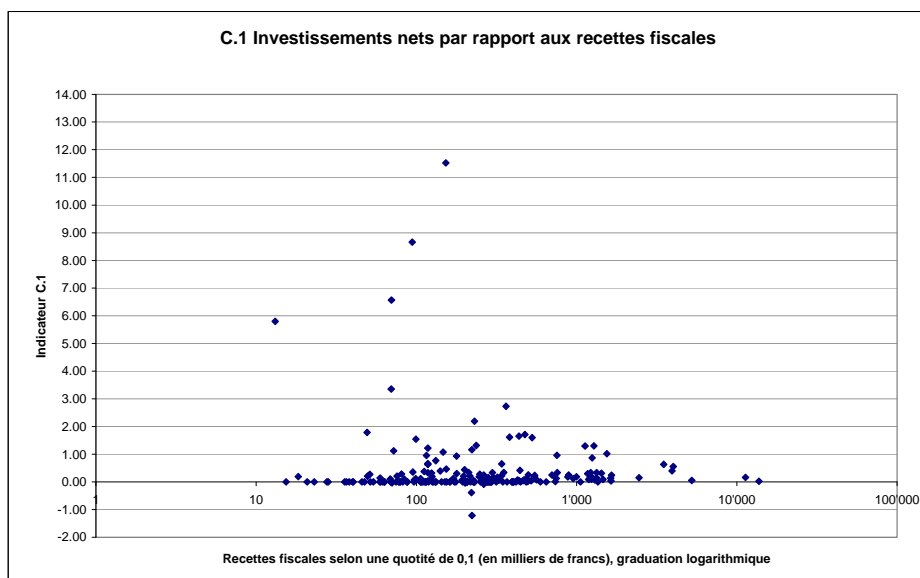


Illustration 9

Source: canton de Berne (OACOT)

L'illustration 10 montre les mêmes données, mais sans les valeurs extrêmes (valeurs inférieures au 1^{er} quartile et valeurs supérieures au 3^e quartile). Elle ne prend en compte que les valeurs de part et d'autre de la médiane.

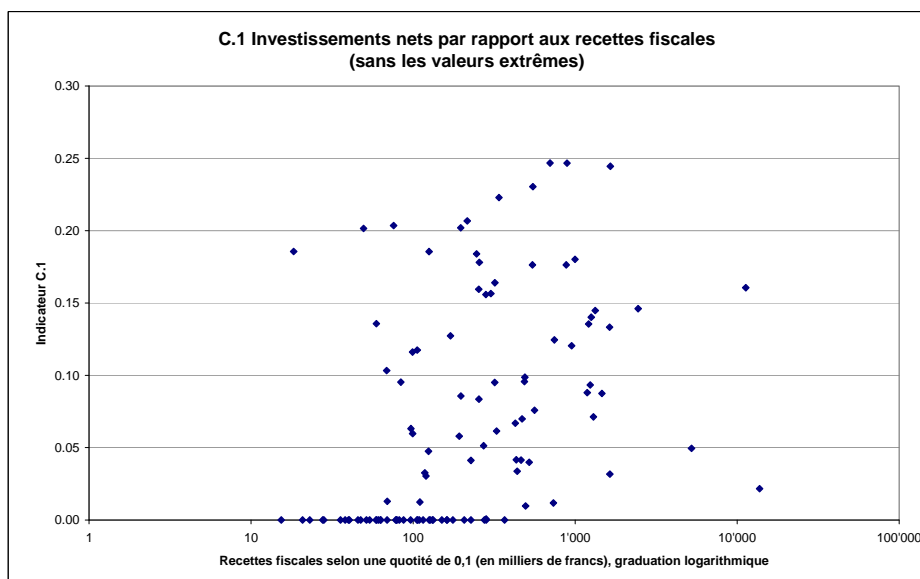


Illustration 10

Source: canton de Berne (OACOT)

L'illustration 11 (histogramme) met en évidence la répartition des paroisses entre différentes catégories.

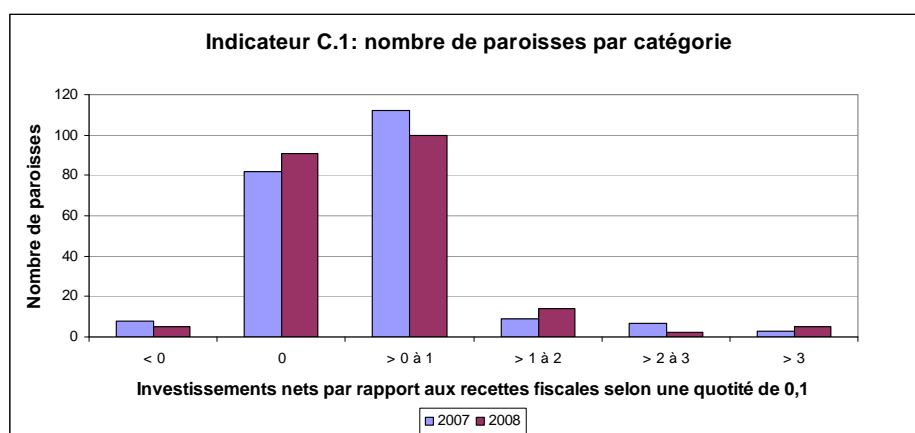


Illustration 11

Source: canton de Berne (OACOT)

Le nombre des paroisses n'ayant pas du tout investi a augmenté par rapport à l'année précédente, et celui des paroisses qui ont consenti des investissements nets d'un montant représentant un dixième de quotité d'impôt au plus a reculé. Par contre, les paroisses ont été plus nombreuses en 2008 qu'en 2007 à procéder à des investissements nets de l'ordre de un à deux dixièmes de quotité d'impôt.

4.3.2 Degré d'autofinancement (C.2)

Question examinée

Le degré d'autofinancement est exprimé en pour cent des investissements nets. Il s'agit de l'un des six indicateurs harmonisés que les communes politiques doivent présenter dans leurs comptes annuels et leurs plans financiers. Il indique dans quelle mesure les investissements peuvent être financés par des ressources propres. S'il est de plus de 100 pour cent, le degré d'autofinancement permet le financement d'investissements et/ou conduit à un désendettement, tandis que s'il est de moins de 100 pour cent, il entraîne un nouvel endettement. Comme cet indicateur peut varier sensiblement d'une année à l'autre, seule une comparaison sur plusieurs années permet de dire si les investissements sont supportables.

Les valeurs indicatives sont les suivantes:

> 100 %	très bon
80 % à 100 %	bon
60 % à 80 %	suffisant (à court terme)
0 % à 60 %	insuffisant
< 0 %	très mauvais

Formule de calcul

$$\text{Autofinancement} = (\text{résultat du CF} + 331 + 332 + 333 + 380 - 480) * 100$$

Investissements nets (nature 690 – nature 590)

Commentaire

En 2008, 172 paroisses (année précédente: 155) ont un degré d'autofinancement de 100 pour cent ou davantage.

Le degré d'autofinancement se situe entre 80 et 100 pour cent dans le cas d'une paroisse (année précédente: 5), et entre 60 et 80 pour cent dans le cas de 8 paroisses (année précédente: 6).

Le degré d'autofinancement de 26 paroisses (année précédente: 32) se situe à un niveau insuffisant, soit entre 0 et 60 pour cent en 2008.

Le degré d'autofinancement est négatif dans 10 paroisses (année précédente: 15).

Médiane et moyenne

Le tableau ci-dessous fournit les indications suivantes:

- Médiane: la moitié des paroisses se situent en dessous de cette valeur, l'autre moitié en dessus.
- Moyenne: somme des valeurs de toutes les paroisses divisée par le nombre de paroisses. Cet indicateur peut être fortement influencé par les valeurs isolées extrêmes.

C.2	2007	2008	2009	2010	2011	2012	2013
Médiane	100,0 %	100,0 %					
Moyenne	193,8 %	159,0 %					

Les 83 paroisses qui n'ont consenti aucun investissement et dont le degré d'autofinancement est positif sont enregistrées comme ayant un degré d'autofinancement de 100 pour cent, et c'est cette valeur qui, en 2008 aussi, constitue la médiane cantonale.

La moyenne a reculé pour atteindre 159,0 pour cent.

Graphiques

Les graphiques ci-dessous fournissent une vue d'ensemble de la répartition des valeurs des indicateurs entre toutes les paroisses. Les chiffres détaillés concernant les différentes paroisses peuvent être consultés dans l'annexe (chap. 5.3).

L'axe horizontal de l'illustration 12 représente les recettes fiscales calculées selon une quotité de 0,1 (en milliers de francs). L'axe vertical montre quant à lui les valeurs de l'indicateur examiné. Ainsi, le diagramme renseigne sur la dispersion des valeurs calculées selon cet indicateur pour toutes les paroisses.

Dans un souci de lisibilité, le graphique ne prend en compte que les paroisses dont les recettes fiscales selon une quotité de 0,1 sont inférieures à 4 millions de francs. Les valeurs extrêmes ont également été ignorées.

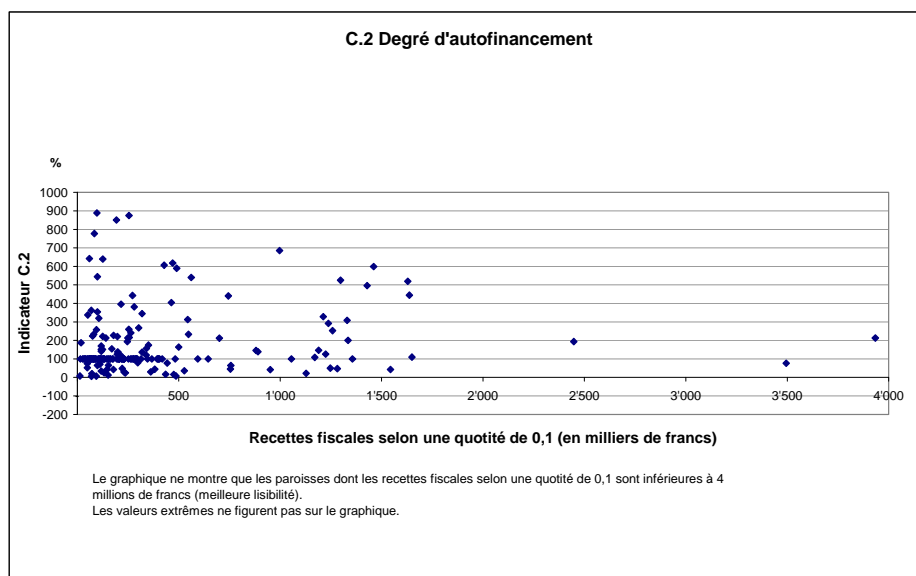


Illustration 12

Source: canton de Berne (OACOT)

L'illustration 13 (histogramme) met en évidence la répartition des paroisses entre différentes catégories.

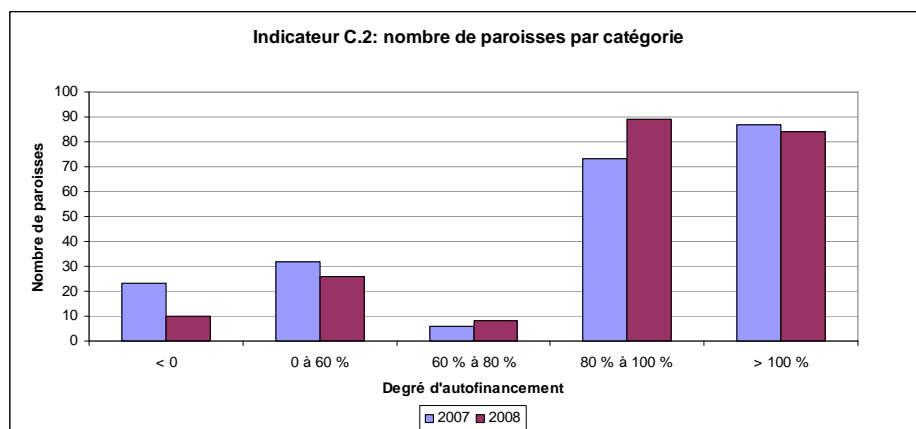


Illustration 13

Source: canton de Berne (OACOT)

Remarque

Dans un souci d'harmonisation avec le rapport sur les finances des communes,

- le degré d'autofinancement des paroisses dont les investissements nets sont nuls ou négatifs mais dont l'autofinancement est positif a été fixé à 100 pour cent;

- le degré d'autofinancement des paroisses dont les investissements nets sont nuls ou négatifs et dont l'autofinancement est également négatif a été fixé à -1 pour cent.

Les chiffres de 2007 sont eux aussi présentés en application de cette règle. Cette adaptation explique que le nombre de paroisses ayant un degré d'autofinancement négatif diffère légèrement de celui qui était mentionné dans le rapport précédent.

4.4 Autres indicateurs

4.4.1 Quotité d'impôt par paroisse (D.1)

Question examinée

Cet indicateur est celui des quotités d'impôt fixées par les paroisses, qui sont exprimées dans le canton de Berne en fractions de l'impôt simple. Plusieurs représentations doivent permettre de visualiser la manière dont les quotités d'impôt des paroisses bernoises sont réparties.

Commentaire

En 2008, la quotité d'impôt de 6 paroisses (année précédente: 5) n'excède pas 0,15.

La quotité d'impôt dépasse 0,15 et atteint au plus 0,20 dans 84 paroisses (année précédente: 87); elle dépasse 0,20 et atteint au plus 0,25 dans 105 paroisses (année précédente: 105).

22 paroisses (année précédente: 24) ont une quotité d'impôt supérieure à 0,25.

Une différenciation en fonction des régions⁴ met en évidence la prépondérance des quotités peu élevées dans le Seeland, l'Emmental et la Haute-Argovie ainsi que dans la région de Berne – Mittelland. Dans l'Oberland et dans le Jura bernois par contre, la quotité d'impôt de plus de 75 pour cent des paroisses est supérieure à 0,2 (cf. illustration 16).

Médiane et moyenne

Le tableau ci-dessous fournit les indications suivantes:

- Médiane: la moitié des paroisses se situent en dessous de cette valeur, l'autre moitié en dessus.
- Moyenne: somme des valeurs de toutes les paroisses.

D.1	2007	2008	2009	2010	2011	2012	2013
Médiane	0,2070	0,2070					
Moyenne	0,2102	0,2100					

Peu de paroisses ont modifié leur quotité d'impôt en 2008. Dès lors, la médiane et la moyenne restent assez stables.

⁴ Nouvelles régions administratives à compter du 1^{er} janvier 2010.

Graphiques

Les graphiques ci-dessous fournissent une vue d'ensemble de la répartition des valeurs des indicateurs entre toutes les paroisses. Les chiffres détaillés concernant les différentes paroisses peuvent être consultés dans l'annexe (chap. 5.3).

L'axe horizontal de l'illustration 14 représente les recettes fiscales calculées selon une quotité de 0,1 (en milliers de francs). L'axe vertical montre quant à lui les valeurs de l'indicateur examiné. Ainsi, le diagramme renseigne sur la dispersion des valeurs calculées selon cet indicateur pour toutes les paroisses.

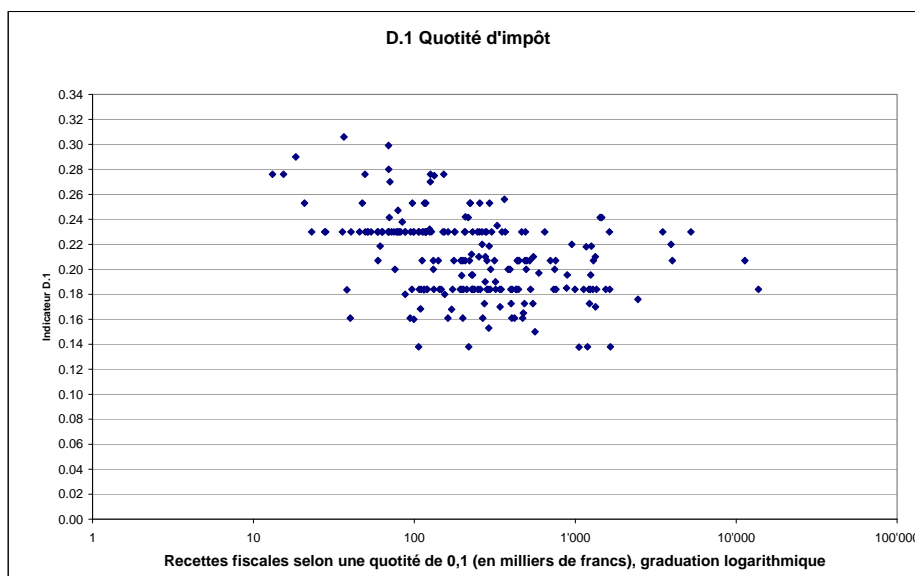


Illustration 14

Source: canton de Berne (OACOT)

L'illustration 15 (histogramme) met en évidence la répartition des paroisses entre différentes catégories.

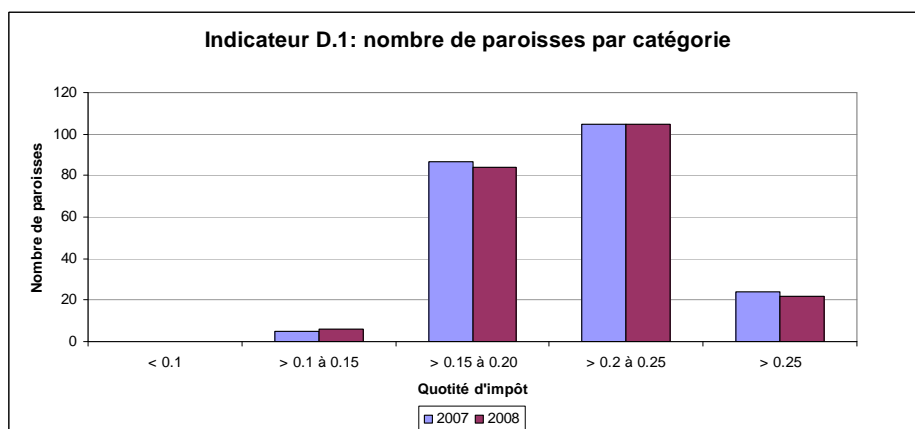


Illustration 15

Source: canton de Berne (OACOT)

Il n'y a guère de différences par rapport à l'année précédente.

L'illustration ci-dessous renseigne sur la répartition en pour cent selon le nombre de paroisses par région (régions administratives à compter du 1^{er} janvier 2010).

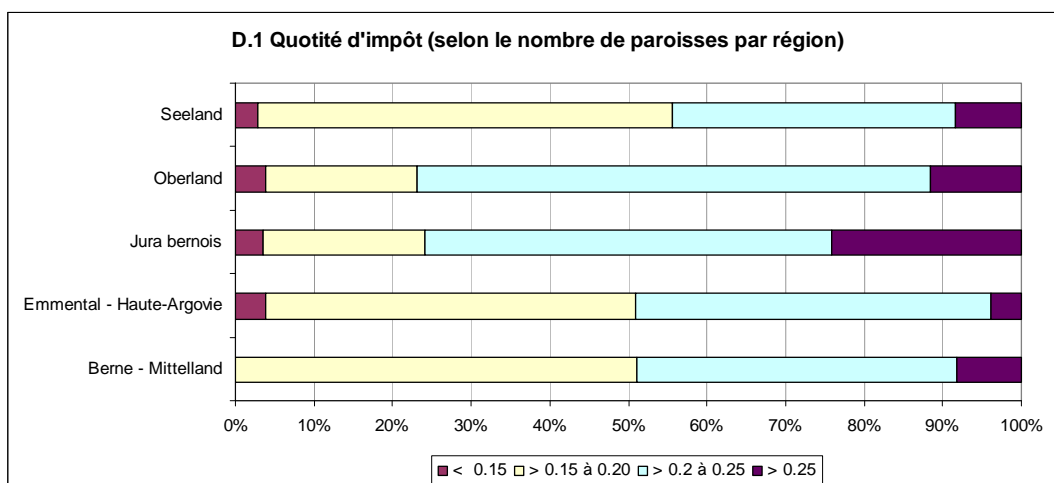


Illustration 16

Source: canton de Berne (OACOT)

4.4.2 Recettes fiscales totales et avec une quotité de 0,1 par paroisse (D.2)

Question examinée

L'annexe (chap. 5.3) indique les recettes fiscales par paroisse en valeur absolue. Ces recettes dépendent du nombre de contribuables et de leur capacité contributive, de même que de la quotité d'impôt appliquée par la paroisse. La valeur nominale des recettes fiscales ne permet pas de procéder à des comparaisons générales entre paroisses.

Les recettes fiscales selon une quotité d'impôt de 0,1 dépendent également du nombre de contribuables et de leur capacité contributive, mais le montant ainsi calculé n'est pas influencé par la quotité d'impôt de chaque paroisse. Dans le présent rapport, les chiffres provenant des comptes annuels des paroisses ont été convertis sur la base d'une quotité d'impôt de 0,1 de manière à garantir la comparabilité des indicateurs.

Formule de calcul de la quotité d'impôt de 0,1

Recettes fiscales (groupe de comptes 40) * 0,1

Quotité d'impôt

Commentaire des recettes fiscales avec une quotité de 0,1

Dans 53 paroisses (année précédente: 59), les recettes fiscales selon une quotité de 0,1 sont inférieures à 100 000 francs. La plupart des paroisses en question appliquent une quotité de 0,2 ou plus (47 paroisses).

Les recettes fiscales selon une quotité de 0,1 sont supérieures à un million de francs dans 27 paroisses (année précédente: 26). Douze d'entre elles (année précédente: 12) ont une quotité de 0,2 ou davantage, et les 15 autres (année précédente: 14) une quotité de moins de 0,2.

L'évaluation géographique des données révèle que les recettes fiscales selon une quotité de 0,1 sont inférieures à 200 000 francs dans quelque 72 pour cent (année précédente: 79 %) des paroisses du Jura bernois, et dans environ 48 pour cent (année précédente: 50 %) des paroisses de l'Oberland. Dans la région de Berne – Mittelland, les recettes fiscales selon une quotité de 0,1 excèdent 600 000 francs dans 15 paroisses (31 %) (cf. illustration 18).

Commentaire des recettes fiscales totales

Les paroisses évaluées encaissent un total de 231,3 millions de francs de recettes fiscales, ce qui représente une augmentation nominale de quelque 10 millions de francs par rapport à l'année précédente (4,5 %).

Médiane et moyenne

Le tableau ci-dessous fournit les indications suivantes:

- Médiane: la moitié des paroisses se situent en dessous de cette valeur, l'autre moitié en dessus.
- Moyenne: somme des valeurs de toutes les paroisses divisée par le nombre de paroisses. Cet indicateur peut être fortement influencé par les valeurs isolées extrêmes.

D.2	2007	2008	2009	2010	2011	2012	2013
Médiane (CHF)	212 231	217 607					
Moyenne (CHF)	500 194	531 843					

La médiane a augmenté à raison de quelque 5400 francs et la moyenne de 31 600 francs.

Graphiques

Les graphiques ci-dessous fournissent une vue d'ensemble de la répartition des valeurs des indicateurs entre toutes les paroisses. Les chiffres détaillés concernant les différentes paroisses peuvent être consultés dans l'annexe (chap. 5.3).

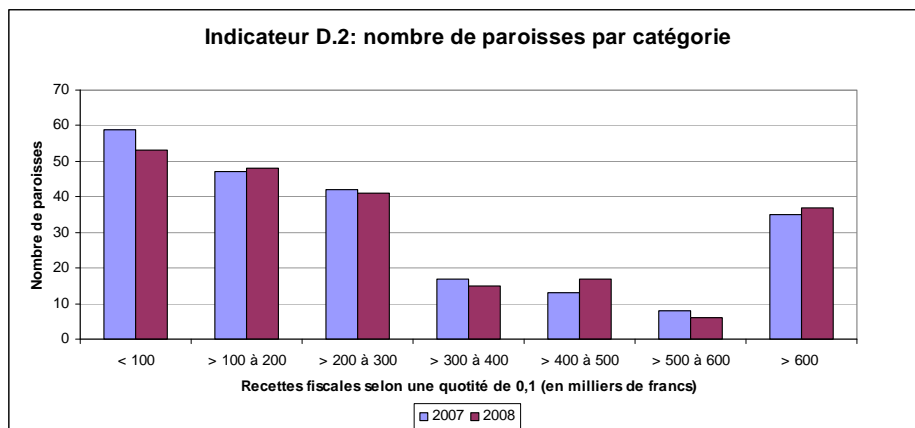


Illustration 17

Source: canton de Berne (OACOT)

Le nombre de paroisses encaissant des recettes fiscales inférieures à 100 000 francs selon une quotité de 0,1 a diminué notamment du fait de la suppression de quatre paroisses germanophones dans le Jura bernois. En effet, toutes quatre relevaient de cette catégorie en 2007.

L'illustration ci-dessous renseigne sur la répartition en pour cent selon le nombre de paroisses par région (régions administratives à compter du 1^{er} janvier 2010).

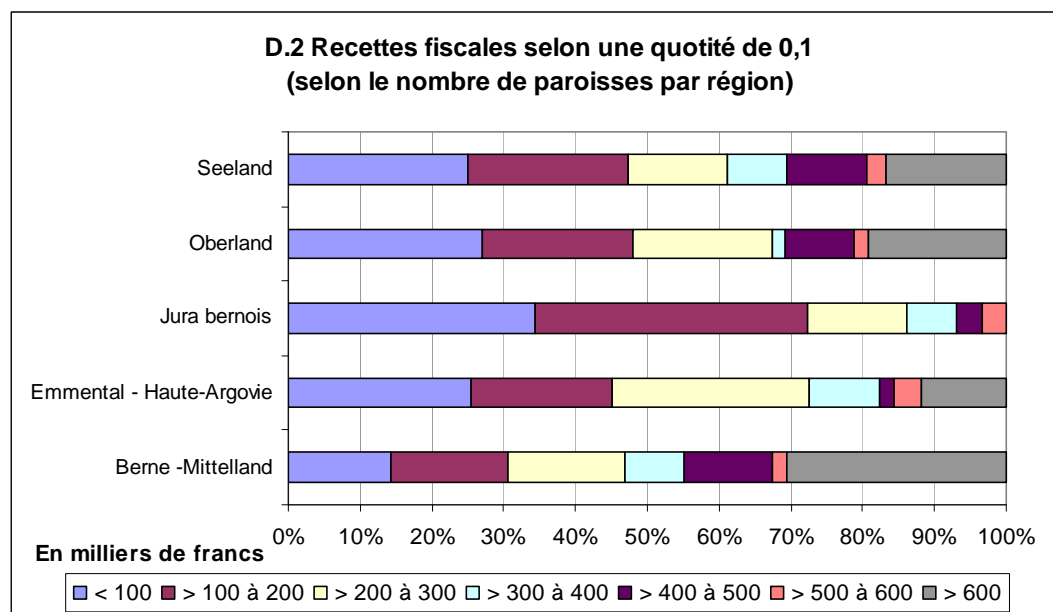


Illustration 18

Source: canton de Berne (OACOT)

4.4.3 Nombre de contribuables par paroisse (D.3)

Question examinée

L'Intendance des impôts distingue les catégories suivantes de personnes assujetties à l'impôt paroissial:

1. Personnes physiques

Contribuables assujettis à la totalité de l'impôt: personnes seules et personnes mariées appartenant à la même Eglise

Contribuables assujettis à la moitié de l'impôt: personnes mariées, lorsqu'un seul des conjoints appartient à l'Eglise considérée

2. Personnes morales

Le montant des impôts payés par une personne morale est réparti entre les paroisses de la commune dans laquelle cette personne morale a son siège proportionnellement au nombre d'adhérents de chacune des paroisses⁵.

Commentaire

En 2008, le canton de Berne comptait 463 501 personnes physiques assujetties à la totalité de l'impôt paroissial (année précédente: 464 151) et 79 663 personnes physiques assujetties à la moitié de cet impôt (année précédente: 78 897); par ailleurs, l'impôt paroissial était dû par 35 229 personnes morales (année précédente: 34 150).

La répartition entre les confessions est la suivante:

Confession réformée évangélique:

380 848 contribuables assujettis à la totalité de l'impôt (année précédente: 381 899) / 44 088 contribuables assujettis à la moitié de l'impôt (année précédente: 43 571) / 27 122 personnes morales (année précédente: 26 290)

Confession catholique romaine:

81 830 contribuables assujettis à la totalité de l'impôt (année précédente: 81 467) / 35 045 contribuables assujettis à la moitié de l'impôt (année précédente: 34 791) / 8072 personnes morales (année précédente: 7825)

Confession catholique chrétienne:

823 contribuables assujettis à la totalité de l'impôt (année précédente: 785) / 530 contribuables assujettis à la moitié de l'impôt (année précédente: 535) / 35 personnes morales (année précédente: 35)

Médiane et moyenne

Le tableau ci-dessous fournit les indications suivantes:

- Médiane: la moitié des paroisses se situent en dessous de cette valeur, l'autre moitié en dessus.
- Moyenne: somme des valeurs de toutes les paroisses divisée par le nombre de paroisses. Cet indicateur peut être fortement influencé par les valeurs isolées extrêmes.

D.3	2007	2008	2009	2010	2011	2012	2013
Médiane (contribuables)	Total: 1147 Moitié: 129	Total: 1138 Moitié: 131					
Moyenne (contribuables)	Total: 2139 Moitié: 364	Total: 2136 Moitié: 367					

⁵ Article 19 de la loi sur les impôts paroissiaux (LIP; RSB 415.0).

5 Annexe

5.1 Abréviations

abf	Association bernoise des administrateurs des finances
CF	Compte de fonctionnement
Cf.	Confer
JCE	Direction de la justice, des affaires communales et des affaires ecclésiastiques
OACOT	Office des affaires communales et de l'organisation du territoire
Pph	Personnes physiques
Pm	Personnes morales

5.2 Indicateurs en comparaison pluriannuelle

		2007	2008	2009	2010	2011
A.1	Fortune nette ou découvert du bilan / recettes fiscales					
	Médiane	2,87	2,87			
	Moyenne	2,08	2,11			
A.2	Engagements / recettes fiscales					
	Médiane	0,77	0,73			
	Moyenne	1,06	0,99			
B.1	Résultats des comptes / recettes fiscales					
	Médiane	0,10	0,14			
	Moyenne	0,13	0,12			
B.9	Recettes fiscales / revenus au sens strict					
	Médiane	85,6%	86,0%			
	Moyenne	86,3%	83,9%			
C.1	Investissements nets / recettes fiscales					
	Médiane	0,05	0,04			
	Moyenne	0,20	0,27			
C.2	Degré d'autofinancement					
	Médiane	100,0%	100,0%			
	Moyenne	193,8%	159,0%			
D.1	Quotité d'impôt					
	Médiane	0,2070	0,2070			
	Moyenne	0,2102	0,2100			
D.2	Recettes fiscales avec une quotité de 0,1					
	Médiane	212 231	217 607			
	Moyenne	500 194	531 843			
D.3	Nombre de contribuables					
D.3_1	Médiane Pph assujetties à la totalité de l'impôt	1 147	1 138			
	Moyenne Pph assujetties à la totalité de l'impôt	2 139	2 136			
D.3_2	Médiane Pph assujetties à la moitié de l'impôt	129	131			
	Moyenne Pph assujetties à la moitié de l'impôt	364	367			

5.3 Détails concernant les indicateurs

Les données détaillées concernant les différentes paroisses et leurs indicateurs figurent ci-après, aux pages 31 à 34. Les codes utilisés sont les suivants:

Code	Description
A.1	Fortune nette / découvert du bilan par rapport aux recettes fiscales
A.2	Engagements par rapport aux recettes fiscales
B.1	Résultats des comptes par rapport aux recettes fiscales
B.9	Recettes fiscales par rapport aux revenus au sens strict (%)
C.1_1	Investissements nets par rapport aux recettes fiscales
C.1_2	Investissements nets en francs
C.2	Degré d'autofinancement (%)
D.1	Quotité d'impôt par paroisse
D.2_1	Recettes fiscales totales
D.2_2	Recettes fiscales avec une quotité de 0,1
D.3_1	Nombre de contribuables par paroisse (personnes physiques assujetties à la totalité de l'impôt)
D.3_2	Nombre de contribuables par paroisse (personnes physiques assujetties à la moitié de l'impôt)
D.3_3	Nombre de contribuables par paroisse (personnes morales)

Bericht über die finanzielle Situation der bernischen Kirchgemeinden 2008 - Rapport sur la situation financière des paroisses bernoises en 2008

Amt / District	Kirchgemeinde / Paroisse	A.1	A.2	B.1	B.9	C.1_1	C.1_2	C.2	D.1	D.2_1	D.2_2	D.3_1	D.3_2	D.3_3
Aarberg	Ev.-Ref. Kirchgemeinde Barga	4.48	0.15	0.13	78.86	0.00	0.00	100.00	0.230	179'745.20	78'150.09	489	31	23
Aarberg	Ev.-Ref. Kirchgemeinde Grossaffoltern	1.50	1.43	0.15	90.75	0.00	0.00	100.00	0.184	424'031.39	230'451.84	1'270	129	54
Aarberg	Ev.-Ref. Kirchgemeinde Kappelen	5.43	4.48	0.07	67.01	8.66	815'255.45	7.16	0.161	151'538.45	94'123.26	538	32	27
Aarberg	Röm.-Kath. Kirchgemeinde Seeland - Lyss	2.98	0.20	0.21	95.19	0.14	176'354.95	252.82	0.219	2'749'111.80	1'258'174.74	4'094	2'440	389
Aarberg	Ev.-Ref. Kirchgemeinde Aarberg	3.43	0.08	0.11	87.13	0.00	0.00	100.00	0.161	673'938.00	418'595.03	1'781	179	132
Aarberg	Ev.-Ref. Kirchgemeinde Kallnach-Niederried	3.67	0.01	0.28	98.17	0.00	0.00	100.00	0.161	260'015.25	161'500.16	864	66	51
Aarberg	Ev.-Ref. Kirchgemeinde Lyss	0.82	0.35	0.01	93.25	0.14	164'290.25	327.92	0.184	2'231'577.35	1'212'813.78	4'378	496	368
Aarberg	Ev.-Ref. Kirchgemeinde Meikirch	2.19	3.92	0.25	87.64	0.00	0.00	100.00	0.184	423'735.30	230'290.92	1'005	107	48
Aarberg	Ev.-Ref. Kirchgemeinde Radelfingen	4.04	0.24	0.30	93.57	0.00	0.00	100.00	0.230	245'707.10	106'829.17	607	49	18
Aarberg	Ev.-Ref. Kirchgemeinde Rapperswil	2.28	2.42	0.10	86.75	0.00	0.00	100.00	0.196	450'198.10	230'280.36	1'024	96	82
Aarberg	Ev.-Ref. Kirchgemeinde Seedorf	2.16	0.34	0.55	90.83	0.00	0.00	100.00	0.207	651'809.00	314'883.57	1'435	105	83
Aarberg	Ev.-Ref. Kirchgemeinde Schüpfen	0.70	5.49	0.12	92.49	0.00	0.00	100.00	0.253	740'394.10	292'645.89	1'550	129	76
Aarwangen	Ev.-Ref. Kirchgemeinde Aarwangen	1.45	0.24	0.07	82.89	0.00	0.00	100.00	0.184	730'808.85	397'178.72	2'092	287	136
Aarwangen	Ev.-Ref. Kirchgemeinde Bleienbach	2.87	0.17	0.28	83.07	0.00	0.00	100.00	0.230	145'524.55	63'271.54	344	31	19
Aarwangen	Ev.-Ref. Kirchgemeinde Langenthal	0.79	0.41	0.05	84.25	0.24	403'463.00	109.36	0.138	2'277'254.80	1'650'184.64	5'559	554	471
Aarwangen	Ev.-Ref. Kirchgemeinde Lotzwil	3.30	0.22	0.46	87.11	0.00	0.00	100.00	0.153	442'761.90	289'386.86	1'376	131	76
Aarwangen	Ev.-Ref. Kirchgemeinde Madiswil	1.24	0.31	0.01	87.52	0.34	71'414.10	121.36	0.184	389'177.95	211'509.76	1'062	76	60
Aarwangen	Ev.-Ref. Kirchgemeinde Melchnau	2.35	0.19	-0.07	89.19	0.09	16'901.45	125.05	0.184	362'970.85	197'266.77	1'225	98	71
Aarwangen	Ev.-Ref. Kirchgemeinde Roggwil	0.49	2.29	0.08	81.55	0.00	0.00	100.00	0.161	428'223.95	265'977.61	1'411	195	80
Aarwangen	Ev.-Ref. Kirchgemeinde Rohrbach	1.71	1.63	0.05	70.81	0.27	68'341.55	212.72	0.184	457'428.65	248'602.53	1'668	88	92
Aarwangen	Ev.-Ref. Kirchgemeinde Thunstetten	5.50	0.24	-0.07	85.19	1.31	310'180.30	24.55	0.184	434'930.15	236'375.08	1'123	148	81
Aarwangen	Ev.-Ref. Kirchgemeinde Ursenbach	3.16	0.83	0.22	76.22	0.35	33'435.05	257.76	0.230	218'197.85	94'868.63	610	25	40
Aarwangen	Ev.-Ref. Kirchgemeinde Wynau	2.94	0.22	0.64	86.88	0.00	0.00	100.00	0.200	262'489.35	131'244.68	600	74	53
Aarwangen	Röm.-Kath. Kirchgemeinde Langenthal	2.59	0.63	0.74	71.88	0.31	440'395.15	496.09	0.242	3'451'141.25	1'429'044.00	5'605	2'674	630
Bern	Ev.-Ref. Kirchgemeinde Gesamtkirchgemeinde Bern	1.39	0.69	-0.08	67.87	0.02	297'219.95	1'775.84	0.184	25'288'468.05	13'743'732.64	42'403	5'385	4'454
Bern	Ev.-Ref. Kirchgemeinde Bolligen	2.16	0.57	0.13	87.39	0.33	249'637.85	64.36	0.184	1'393'165.25	757'155.03	2'217	371	122
Bern	Ev.-Ref. Kirchgemeinde Kirchlindach	3.75	0.39	0.05	81.81	0.00	188.40	36'750.12	0.184	519'775.35	282'486.60	1'096	172	73
Bern	Ev.-Ref. Kirchgemeinde Köniz	1.02	1.06	0.00	83.41	0.40	1'570'958.40	213.01	0.220	8'655'085.90	3'934'129.95	12'852	1'967	711
Bern	Ev.-Ref. Kirchgemeinde Muri-Gümligen	0.81	0.72	0.04	91.75	0.15	357'397.25	194.01	0.176	4'308'108.95	2'447'789.18	4'530	765	601
Bern	Ev.-Ref. Kirchgemeinde Oberbalm	8.62	2.70	0.26	62.83	0.00	0.00	100.00	0.230	145'178.90	63'121.26	418	28	10
Bern	Ev.-Ref. Kirchgemeinde Stettlen	1.48	0.97	0.11	89.18	0.16	52'374.80	136.66	0.184	587'809.35	319'461.60	1'057	144	44
Bern	Ev.-Ref. Kirchgemeinde Vechigen	2.50	0.90	-0.35	88.87	0.00	0.00	-1.00	0.207	926'154.50	447'417.63	1'922	242	81
Bern	Ev.-Ref. Kirchgemeinde Wohlen b. Bern	1.34	0.62	0.05	81.00	0.25	219'826.55	138.48	0.196	1'742'073.50	891'086.19	3'420	541	151
Bern	Ev.-Ref. Kirchgemeinde Zollikofen	1.37	0.45	0.20	86.28	0.18	155'330.80	145.21	0.185	1'629'810.90	880'978.86	3'139	478	207
Bern	Ev.-Ref. Kirchgemeinde Ittigen	3.32	2.35	0.46	92.52	1.30	1'661'858.60	47.68	0.184	2'357'756.50	1'281'389.40	3'461	536	277
Bern	Ev.-Ref. Kirchgemeinde Ostermundigen	2.45	0.18	0.27	90.74	0.00	0.00	100.00	0.184	2'495'427.20	1'356'210.43	4'684	635	262
Bern	Röm.-Kath. Gesamtkirchgemeinde Bern und Umgebung	1.91	1.28	0.16	87.13	0.16	1'816'614.10	226.95	0.207	23'418'240.85	11'313'159.83	33'480	12'340	3'681
Bern	Christkatholische Kirchgemeinde Bern	27.74	7.87	0.00	35.87	11.52	1'755'582.50	13.00	0.276	420'503.35	152'356.29	399	268	29
Biel	Ev.-Ref. Kirchgemeinde Gesamtkirchgemeinde Biel	1.27	0.85	0.24	92.39	0.05	258'883.70	668.40	0.230	12'021'306.05	5'226'654.80	13'131	2'224	1'343
Biel	Röm. kath. Kirchgemeinde Biel und Umgebung	1.61	0.44	-0.15	94.33	0.63	2'204'111.90	76.66	0.230	8'037'964.20	3'494'767.04	11'650	3'528	1'173
Biel	Christkatholische Kirchgemeinde Biel	3.58	6.39	0.05	76.94	0.00	0.00	100.00	0.230	118'478.25	51'512.28	169	111	5
Büren	Ev.-Ref. Kirchgemeinde Arch	2.75	0.39	0.32	89.44	0.06	5'929.00	544.12	0.160	158'793.65	99'246.03	610	84	46
Büren	Ev.-Ref. Kirchgemeinde Büren an der Aare und Meienried	3.45	2.72	0.61	95.88	0.06	20'108.55	1'637.81	0.235	768'754.40	327'129.53	1'379	147	133
Büren	Ev.-Ref. Kirchgemeinde Diessbach	0.98	2.11	0.00	90.18	0.00	0.00	100.00	0.200	786'220.25	393'110.13	2'059	240	103
Büren	Ev.-Ref. Kirchgemeinde Lengnau	5.11	0.30	0.39	92.29	0.18	96'061.85	312.12	0.173	939'402.20	544'580.99	1'614	246	127
Büren	Ev.-Ref. Kirchgemeinde Leuzigen	2.50	0.58	0.36	91.17	0.00	0.00	100.00	0.180	157'605.20	87'558.44	549	60	33
Büren	Ev.-Ref. Kirchgemeinde Pieterlen	2.07	0.19	0.21	91.00	0.33	99'169.00	78.99	0.200	596'063.85	298'031.93	1'535	236	120
Büren	Ev.-Ref. Kirchgemeinde Rütli b. Büren	4.04	0.18	0.40	92.51	0.00	0.00	100.00	0.299	206'482.70	69'057.76	437	41	19
Büren	Ev.-Ref. Kirchgemeinde Wengi	7.10	0.73	0.30	82.11	1.79	87'991.90	52.77	0.276	135'882.75	49'232.88	273	27	15
Büren	Röm.-Kath. Kirchgemeinde Pieterlen	2.61	0.24	0.61	84.79	0.21	44'630.50	395.83	0.242	521'299.00	215'858.80	773	395	82
Burgdorf	Ev.-Ref. Kirchgemeinde Burgdorf	1.31	0.63	0.12	87.97	1.01	1'566'422.45	42.72	0.184	2'840'852.85	1'543'941.77	6'110	619	520
Burgdorf	Ev.-Ref. Kirchgemeinde Hasle bei Burgdorf	1.74	1.06	0.47	89.25	0.25	65'356.85	240.95	0.220	579'763.55	263'528.89	1'508	75	69
Burgdorf	Ev.-Ref. Kirchgemeinde Heimiswil	3.75	1.67	0.42	78.67	0.66	77'787.75	151.25	0.230	271'035.35	117'841.46	841	36	31
Burgdorf	Ev.-Ref. Kirchgemeinde Hindelbank	3.08	0.25	-0.02	94.47	0.00	0.00	100.00	0.210	579'114.00	275'768.57	1'387	145	96
Burgdorf	Ev.-Ref. Kirchgemeinde Kirchberg	1.86	1.03	0.24	91.15	0.33	406'597.85	125.65	0.173	2'112'354.60	1'224'553.39	5'409	499	417
Burgdorf	Ev.-Ref. Kirchgemeinde Koppigen	2.37	1.83	0.31	94.54	0.00	0.00	100.00	0.219	636'653.75	291'374.71	1'507	142	98
Burgdorf	Ev.-Ref. Kirchgemeinde Krauchthal	2.85	0.20	0.24	90.78	0.20	39'787.20	221.09	0.195	384'111.85	196'980.44	1'090	74	39
Burgdorf	Ev.-Ref. Kirchgemeinde Oberburg	1.50	1.70	0.19	94.67	0.00	0.00	100.00	0.242	502'069.20	207'466.61	1'200	73	70

Bericht über die finanzielle Situation der bernischen Kirchgemeinden 2008 - Rapport sur la situation financière des paroisses bernoises en 2008

Amt / District	Kirchgemeinde / Paroisse	A.1	A.2	B.1	B.9	C.1_1	C.1_2	C.2	D.1	D.2_1	D.2_2	D.3_1	D.3_2	D.3_3
Burgdorf	Ev.-Ref. Kirchgemeinde Wynigen	7.63	6.36	0.08	35.05	0.14	8'055.65	641.85	0.207	122'892.70	59'368.45	1'098	51	60
Burgdorf	Röm.-Kath. Kirchgemeinde Burgdorf	2.73	0.24	0.32	92.53	0.04	20'796.80	1'138.68	0.207	1'078'231.65	520'884.86	1'777	933	165
Courtelay	Paroisse réformée évangélique de Corgémont-Cortébert	2.36	2.05	0.38	91.19	0.00	0.00	100.00	0.184	263'537.25	143'226.77	678	147	59
Courtelay	Paroisse réformée évangélique de Courtelay-Cormoret	2.55	0.14	0.37	80.97	0.00	0.00	100.00	0.184	197'151.15	107'147.36	573	87	44
Courtelay	Paroisse réformée évangélique de La Ferrière	20.65	1.65	-0.68	70.17	0.00	0.00	-1.00	0.253	52'559.05	20'774.33	196	41	11
Courtelay	Paroisse réformée évangélique d'Orvin	5.46	0.52	0.51	79.61	0.63	74'086.20	141.22	0.230	270'717.25	117'703.15	445	69	27
Courtelay	Paroisse réformée évangélique de Péry	2.64	0.07	0.36	91.41	0.00	0.00	100.00	0.161	321'825.65	199'891.71	580	126	34
Courtelay	Paroisse réformée évangélique de Renan (BE)	1.58	4.11	0.06	76.78	0.00	0.00	100.00	0.306	111'762.10	36'523.56	252	52	17
Courtelay	Paroisse réformée évangélique française de Saint-Imier	3.44	0.31	-1.90	85.96	2.73	989'240.05	30.20	0.256	928'120.75	362'547.17	1'179	229	104
Courtelay	Paroisse réformée évangélique de Sonceboz-Sombeval	1.66	1.11	0.06	91.58	0.00	0.00	100.00	0.184	219'382.30	119'229.51	383	104	31
Courtelay	Paroisse réformée évangélique de Sonvilier	6.21	5.36	-0.17	78.76	0.20	9'980.70	74.54	0.230	113'908.10	49'525.26	344	77	24
Courtelay	Paroisse réformée évangélique de Tramelan	4.72	0.15	0.52	95.68	0.08	21'300.00	874.36	0.253	644'998.65	254'940.18	1'164	207	96
Courtelay	Paroisse réformée évangélique de Vauffelin	11.90	0.20	0.50	81.77	0.00	0.00	100.00	0.230	144'858.20	62'981.83	373	52	21
Courtelay	Paroisse réformée évangélique de Villeret	7.32	1.72	0.03	82.75	0.00	0.00	100.00	0.219	133'779.25	61'226.20	256	61	25
Courtelay	Paroisse catholique romaine de Saint-Imier	2.40	1.72	0.14	85.15	0.00	0.00	100.00	0.197	1'169'595.25	593'703.17	2'001	721	137
Courtelay	Paroisse catholique romaine de Tramelan	1.93	4.12	0.41	88.88	0.03	3'845.45	2'052.05	0.230	271'394.36	117'997.55	511	178	28
Courtelay	Paroisse catholique chrétienne de Saint-Imier	8.53	1.82	0.47	64.71	0.00	0.00	100.00	0.276	42'390.40	15'358.84	58	23	0
Erlach	Ev.-Ref. Kirchgemeinde Erlach-Tschugg	4.89	0.44	0.27	85.52	0.00	0.00	100.00	0.207	271'709.35	131'260.56	640	81	45
Erlach	Ev.-Ref. Kirchgemeinde Gampelen-Gals	6.40	0.07	0.19	93.17	0.01	1'361.15	6'595.74	0.184	202'733.95	110'181.49	559	65	54
Erlach	Ev.-Ref. Kirchgemeinde Ins	1.78	1.52	0.10	75.18	1.71	812'005.70	16.31	0.165	784'760.65	475'612.52	2'272	222	146
Erlach	Ev.-Ref. Kirchgemeinde Siselen-Finsterhennen	3.75	0.13	1.06	99.60	0.00	0.00	100.00	0.230	200'901.75	87'348.59	456	39	37
Erlach	Ev.-Ref. Kirchgemeinde Vinelz-Lüscherz	2.73	0.05	0.08	92.62	0.03	3'658.40	1'810.20	0.184	221'039.05	120'129.92	667	81	31
Fraubrunnen	Ev.-Ref. Kirchgemeinde Bätterkinden	1.42	1.92	0.41	87.89	0.00	0.00	100.00	0.210	528'270.65	251'557.45	1'285	157	74
Fraubrunnen	Ev.-Ref. Kirchgemeinde Grafenried-Fraubrunnen	0.73	0.91	0.34	91.11	0.00	0.00	100.00	0.184	527'725.45	286'807.31	1'138	132	56
Fraubrunnen	Ev.-Ref. Kirchgemeinde Jegenstorf-Urtenen	0.92	1.74	0.17	88.26	0.29	340'570.25	107.85	0.218	2'551'260.15	1'170'302.82	4'883	628	311
Fraubrunnen	Ev.-Ref. Kirchgemeinde Limpach	3.62	0.08	0.17	96.61	0.00	0.00	100.00	0.184	177'587.45	96'514.92	517	52	29
Fraubrunnen	Ev.-Ref. Kirchgemeinde Münchenbuchsee-Moosseedorf	1.72	1.36	-0.04	88.69	0.86	1'075'234.75	49.82	0.196	2'438'533.55	1'247'331.74	4'767	715	273
Fraubrunnen	Ev.-Ref. Kirchgemeinde Utzenstorf	3.64	0.10	0.24	86.94	0.08	42'646.70	539.54	0.150	843'192.40	562'128.27	2'362	245	157
Fraubrunnen	Röm.-Kath. Kirchgemeinde Utzenstorf	3.09	0.02	0.19	93.14	0.00	0.00	100.00	0.173	688'979.00	399'408.12	1'296	879	95
Frutigen	Ev.-Ref. Kirchgemeinde Adelboden	0.39	3.41	0.00	73.72	0.18	45'886.25	216.35	0.184	472'074.15	256'562.04	1'907	251	146
Frutigen	Ev.-Ref. Kirchgemeinde Aeschi - Krattigen	2.97	4.33	-0.26	86.42	-1.22	-270'330.00	100.00	0.253	562'716.00	222'417.39	1'400	121	79
Frutigen	Ev.-Ref. Kirchgemeinde Frutigen	1.91	1.61	0.05	88.21	0.23	126'305.30	232.97	0.210	1'150'790.95	547'995.69	3'382	234	230
Frutigen	Ev.-Ref. Kirchgemeinde Kandergrund-Kandersteg	4.15	0.89	0.33	86.57	0.30	52'939.00	226.77	0.230	409'779.75	178'165.11	1'078	124	101
Frutigen	Ev.-Ref. Kirchgemeinde Reichenbach im Kandertal	2.58	0.68	0.20	66.87	0.18	45'396.85	193.27	0.230	567'574.30	246'771.43	1'549	108	102
Frutigen	Röm.-Kath. Kirchgemeinde Frutigen	5.73	0.56	0.26	86.14	0.32	38'313.80	169.69	0.230	271'295.23	117'954.45	612	505	50
Interlaken	Ev.-Ref. Kirchgemeinde Beatenberg	2.45	3.78	-3.42	74.86	6.57	458'775.85	5.93	0.242	168'703.15	69'856.38	745	122	53
Interlaken	Ev.-Ref. Kirchgemeinde Brienz	4.03	0.53	0.10	85.30	0.00	0.00	100.00	0.230	844'545.15	367'193.54	2'586	342	228
Interlaken	Ev.-Ref. Kirchgemeinde Grindelwald	5.36	0.74	0.13	87.38	0.04	18'032.00	1'264.11	0.184	796'505.75	432'883.56	2'147	369	174
Interlaken	Ev.-Ref. Kirchgemeinde Gsteig-Interlaken	1.37	0.39	0.28	80.87	0.07	92'458.90	524.79	0.207	2'685'599.60	1'297'391.11	6'591	707	595
Interlaken	Ev.-Ref. Kirchgemeinde Habkern	7.44	5.23	1.75	36.56	0.00	0.00	100.00	0.230	64'676.95	28'120.41	359	26	35
Interlaken	Ev.-Ref. Kirchgemeinde Lauterbrunnen	6.48	0.64	-0.17	92.87	2.19	504'562.06	29.80	0.230	529'477.80	230'207.74	1'436	276	141
Interlaken	Ev.-Ref. Kirchgemeinde Leissigen-Därligen	3.02	2.36	0.10	63.57	0.12	12'476.00	319.73	0.138	146'521.05	106'174.67	670	89	35
Interlaken	Ev.-Ref. Kirchgemeinde Ringgenberg	2.56	3.05	0.58	86.60	-0.39	-85'366.65	100.00	0.207	456'079.35	220'328.19	1'396	173	81
Interlaken	Ev.-Ref. Kirchgemeinde Unterseen	3.83	0.26	0.00	89.14	0.42	184'858.55	77.30	0.184	815'722.40	443'327.39	2'245	298	115
Interlaken	Röm.-Kath. Kirchgemeinde Interlaken	1.13	2.20	0.20	85.75	0.00	0.00	100.00	0.230	1'483'935.80	645'189.48	3'003	1'786	339
Konolfingen	Ev.-Ref. Kirchgemeinde Biglen	2.21	0.16	0.29	85.49	0.16	40'509.50	260.40	0.230	584'190.35	253'995.80	1'703	91	84
Konolfingen	Ev.-Ref. Kirchgemeinde Grosshöchstetten	1.21	0.19	0.00	91.24	0.25	172'703.65	212.22	0.207	1'448'828.30	699'917.05	3'500	237	204
Konolfingen	Ev.-Ref. Kirchgemeinde Konolfingen	1.22	0.55	-0.04	79.67	0.10	46'531.95	7.73	0.207	1'006'367.40	486'167.83	2'710	184	120
Konolfingen	Ev.-Ref. Kirchgemeinde Linden	9.37	4.21	0.36	77.34	-0.03	-2'322.70	100.00	0.270	190'399.80	70'518.44	612	27	33
Konolfingen	Ev.-Ref. Kirchgemeinde Münsingen	1.11	0.66	0.04	89.96	0.03	51'955.60	444.36	0.184	3'012'637.00	1'637'302.72	6'145	693	383
Konolfingen	Ev.-Ref. Kirchgemeinde Oberdiessbach	1.61	0.19	0.34	88.26	0.00	0.00	100.00	0.184	746'312.55	405'604.65	2'292	164	145
Konolfingen	Ev.-Ref. Kirchgemeinde Schlosswil-Oberhünigen	1.72	7.48	-0.62	35.08	3.35	233'126.55	-2.12	0.230	159'995.40	69'563.22	461	23	22
Konolfingen	Ev.-Ref. Kirchgemeinde Walkringen	3.60	4.92	0.42	81.94	0.00	0.00	100.00	0.276	347'065.00	125'748.19	894	44	62
Konolfingen	Ev.-Ref. Kirchgemeinde Wichtrach	2.83	0.52	0.33	82.92	1.60	842'175.05	35.82	0.184	971'148.60	527'798.15	2'437	221	108
Konolfingen	Ev.-Ref. Kirchgemeinde Worb	0.40	2.67	-0.08	89.07	0.12	114'572.70	41.67	0.220	2'092'590.25	951'177.39	4'425	556	234
Konolfingen	Röm.-Kath. Kirchgemeinde Konolfingen	2.25	0.22	0.44	96.59	0.00	0.00	100.00	0.212	480'692.75	226'741.86	760	579	53
Konolfingen	Röm.-Kath. Kirchgemeinde Münsingen	1.25	0.27	0.43	92.80	0.03	14'902.80	2'022.21	0.207	907'903.55	438'600.75	1'121	645	83
La Neuveville	Paroisse réformée évangélique de Diesse	3.85	0.57	-0.06	90.50	0.76	100'887.65	24.99	0.184	242'930.55	132'027.47	824	135	43

Bericht über die finanzielle Situation der bernischen Kirchgemeinden 2008 - Rapport sur la situation financière des paroisses bernoises en 2008

Amt / District	Kirchgemeinde / Paroisse	A.1	A.2	B.1	B.9	C.1_1	C.1_2	C.2	D.1	D.2_1	D.2_2	D.3_1	D.3_2	D.3_3
La Neuveville	Paroisse réformée évangélique de La Neuveville	4.17	3.75	-0.17	76.56	0.00	0.00	100.00	0.207	584'688.65	282'458.29	953	228	103
La Neuveville	Paroisse réformée évangélique de Nods	11.20	0.21	0.16	64.82	0.00	0.00	100.00	0.230	123'859.70	53'852.04	303	33	14
La Neuveville	Paroisse catholique romaine de La Neuveville	3.22	0.16	0.17	86.39	0.00	0.00	100.00	0.138	300'298.25	217'607.43	745	333	44
Laupen	Ev.-Ref. Kirchgemeinde bernisch und freiburgisch Ferenbalm	3.13	0.76	0.02	93.63	0.13	21'669.55	154.93	0.168	285'921.45	170'191.34	570	73	28
Laupen	Ev.-Ref. Kirchgemeinde Frauenkappelen	2.93	2.68	0.07	92.62	0.00	0.00	100.00	0.180	277'836.70	154'353.72	561	63	42
Laupen	Ev.-Ref. Kirchgemeinde Laupen	2.47	0.77	0.23	86.37	0.05	13'964.40	442.41	0.173	469'896.70	272'403.88	1'285	195	107
Laupen	Ev.-Ref. Kirchgemeinde Mühleberg	3.83	0.65	0.17	86.94	0.00	0.00	100.00	0.190	523'103.95	275'317.87	1'235	136	84
Laupen	Ev.-ref. Kirchgemeinde Münchenwiler-Clavaleyres Bernisch-Murten	5.52	0.40	0.18	73.90	0.00	0.00	100.00	0.161	64'297.95	39'936.61	215	19	14
Laupen	Ev.-Ref. Kirchgemeinde Neuenegg	2.82	0.29	0.10	88.60	0.00	0.00	100.00	0.173	832'715.85	482'733.83	1'959	231	120
Moutier	Paroisse réformée évangélique de Bévillard	1.83	2.88	0.13	86.48	0.00	0.00	100.00	0.207	402'605.05	194'495.19	1'040	211	70
Moutier	Paroisse réformée évangélique de Court	6.50	1.39	0.03	77.30	0.06	6'127.00	888.61	0.253	245'568.50	97'062.65	425	96	63
Moutier	Paroisse réformée évangélique de Grandval	3.04	0.93	0.11	90.16	0.00	0.00	100.00	0.230	177'921.00	77'356.96	449	90	48
Moutier	Paroisse réformée évangélique de Moutier	4.94	0.92	0.39	87.12	0.16	47'310.75	267.41	0.230	695'033.00	302'188.26	1'432	467	154
Moutier	Paroisse réformée évangélique de Reconvilier	6.79	1.06	0.04	55.71	0.46	70'635.25	64.54	0.230	353'044.35	153'497.54	842	157	60
Moutier	Paroisse réformée évangélique de Sornetan	6.68	1.32	-0.02	51.63	0.19	3'398.70	187.10	0.290	53'101.50	18'310.86	122	30	12
Moutier	Paroisse réformée évangélique de Tavannes	3.59	0.46	0.01	82.95	0.00	0.00	100.00	0.207	364'329.95	176'004.81	965	192	67
Moutier	Paroisse catholique romaine de Malleray-Bévillard	5.65	1.86	0.23	88.07	0.00	0.00	100.00	0.230	372'337.40	161'885.83	760	270	51
Moutier	Paroisse catholique romaine de Moutier	5.17	0.25	0.01	87.75	0.25	127'200.60	163.88	0.207	1'033'989.75	499'511.96	2'505	599	191
Moutier	Paroisse catholique romaine de Tavannes	1.81	1.85	0.07	90.67	0.00	0.00	100.00	0.230	472'280.20	205'339.22	1'065	321	68
Nidau	Ev.-Ref. Kirchgemeinde Bürglen	3.09	0.25	0.02	88.04	0.09	104'721.75	146.09	0.138	1'640'945.75	1'189'091.12	4'514	646	307
Nidau	Ev.-Ref. Kirchgemeinde Gottstatt	2.45	0.26	-0.09	96.22	0.00	0.00	100.00	0.161	647'735.85	402'320.40	1'873	265	125
Nidau	Ev.-Ref. Kirchgemeinde Ligerz	7.89	5.56	0.15	36.29	0.00	0.00	100.00	0.184	69'830.60	38'034.10	240	40	16
Nidau	Ev.-Ref. Kirchgemeinde Nidau	1.39	0.90	0.36	92.43	0.14	192'605.75	308.41	0.210	2'793'537.65	1'330'256.02	4'995	860	326
Nidau	Ev.-Ref. Kirchgemeinde Sutz	1.94	1.60	0.65	81.83	0.00	0.00	100.00	0.230	257'910.75	112'135.11	481	83	36
Nidau	Ev.-Ref. Kirchgemeinde Täufleren	1.47	0.39	0.04	96.29	0.07	32'861.40	618.18	0.161	757'185.15	470'301.34	1'872	249	103
Nidau	Ev.-Ref. Kirchgemeinde Twann & Tüscherz-Alfermée	4.56	0.08	0.11	81.92	0.00	0.00	100.00	0.168	183'663.25	109'128.49	482	82	38
Nidau	Ev.-Ref. Kirchgemeinde Walperswil-Bühl	1.93	0.04	0.31	97.56	0.00	0.00	100.00	0.184	210'349.70	114'569.55	629	55	28
Niedersimmental	Ev.-Ref. Kirchgemeinde Därstetten	6.40	3.93	-1.15	55.43	0.00	0.00	-1.00	0.230	135'807.15	59'046.59	485	29	33
Niedersimmental	Ev.-Ref. Kirchgemeinde Diemtigen	4.35	0.57	0.26	87.89	0.00	0.00	100.00	0.230	346'095.10	150'476.13	1'245	78	107
Niedersimmental	Ev.-Ref. Kirchgemeinde Erlenbach im Simmental	2.25	4.74	0.04	76.83	0.00	0.00	100.00	0.230	263'452.05	114'544.37	926	53	68
Niedersimmental	Ev.-Ref. Kirchgemeinde Oberwil im Simmental	4.50	1.21	-0.14	85.13	0.00	0.00	-1.00	0.230	104'939.05	45'625.67	460	12	31
Niedersimmental	Ev.-Ref. Kirchgemeinde Reutigen	6.57	0.72	0.03	85.16	0.00	0.00	100.00	0.230	243'587.15	105'907.46	734	49	38
Niedersimmental	Ev.-Ref. Kirchgemeinde Spiez	3.13	0.46	0.02	84.02	1.29	1'460'284.60	21.48	0.184	2'075'583.80	1'128'034.67	5'537	627	245
Niedersimmental	Ev.-Ref. Kirchgemeinde Wimmis	2.46	1.56	0.07	96.74	0.93	165'641.50	42.45	0.230	408'872.45	177'770.63	1'055	102	47
Niedersimmental	Röm.-Kath. Kirchgemeinde Spiez	3.18	0.35	0.26	94.60	0.16	43'770.40	381.20	0.230	645'996.40	280'868.00	1'176	774	70
Oberhasli	Ev.-Ref. Kirchgemeinde Gadmen	12.48	3.46	-1.77	59.49	5.80	76'181.75	7.59	0.276	36'250.10	13'134.09	143	19	18
Oberhasli	Ev.-Ref. Kirchgemeinde Guttannen	5.79	5.02	-0.67	68.88	0.00	0.00	-1.00	0.230	52'982.00	23'035.65	163	14	21
Oberhasli	Ev.-Ref. Kirchgemeinde Innetkirchen	2.88	0.59	0.07	84.12	0.20	15'417.50	223.92	0.200	151'462.90	75'731.45	454	49	37
Oberhasli	Ev.-Ref. Kirchgemeinde Meiringen	1.54	0.49	0.00	89.11	0.04	19'201.40	404.44	0.230	1'066'736.90	463'798.65	3'084	464	218
Oberhasli	Röm.-Kath. Kirchgemeinde Oberhasli-Brienz	5.20	1.12	0.22	87.74	0.44	87'725.53	137.63	0.207	413'892.30	199'947.97	1'077	737	84
Obersimmental	Ev.-Ref. Kirchgemeinde Boltigen	0.89	3.62	0.03	76.45	0.00	0.00	100.00	0.230	201'977.20	87'816.17	814	37	71
Obersimmental	Ev.-Ref. Kirchgemeinde Lenk	1.99	3.17	0.31	84.90	0.00	0.00	100.00	0.230	475'846.05	206'889.59	1'483	220	137
Obersimmental	Ev.-Ref. Kirchgemeinde St. Stephan	6.06	0.21	0.03	71.53	0.28	22'558.65	232.53	0.230	185'546.35	80'672.33	680	62	52
Obersimmental	Ev.-Ref. Kirchgemeinde Zweisimmen	1.26	3.42	0.11	83.80	-0.09	-22'443.37	100.00	0.230	605'208.25	263'134.02	1'650	193	106
Saanen	Ev.-Ref. Kirchgemeinde Gsteig	7.21	2.97	1.14	78.26	0.00	0.00	100.00	0.247	195'299.30	79'036.54	526	46	48
Saanen	Ev.-Ref. Kirchgemeinde Lauenen	2.91	1.03	-0.10	71.87	0.00	0.00	-1.00	0.230	171'812.45	74'701.07	486	39	36
Saanen	Ev.-Ref. Kirchgemeinde Saanen	3.07	0.27	0.30	78.97	0.00	0.00	100.00	0.138	1'453'072.50	1'055'245.10	2'805	374	402
Saanen	Röm.-Kath. Kirchgemeinde Gstaad	1.38	0.21	0.49	95.81	0.18	179'664.35	684.90	0.184	1'834'885.30	997'220.27	1'230	830	151
Schwarzenburg	Ev.-Ref. Kirchgemeinde Albligen	7.99	5.81	-0.18	60.09	0.00	0.00	100.00	0.230	63'615.85	27'659.07	216	25	15
Schwarzenburg	Ev.-Ref. Kirchgemeinde Guggisberg	5.56	0.21	0.19	71.75	0.00	0.00	100.00	0.230	189'109.45	82'221.50	834	61	40
Schwarzenburg	Ev.-Ref. Kirchgemeinde Rüscheegg	6.07	0.42	0.21	93.87	0.37	41'858.90	71.64	0.207	231'558.25	111'863.89	886	67	50
Schwarzenburg	Ev.-Ref. Kirchgemeinde Wahlern	2.47	0.98	0.44	83.93	0.10	48'302.30	589.89	0.230	1'126'094.05	489'606.11	2'934	240	226
Seftigen	Ev.-Ref. Kirchgemeinde Belp	1.43	0.55	0.17	92.98	0.09	115'551.05	291.46	0.184	2'277'883.40	1'237'980.11	4'973	591	355
Seftigen	Ev.-Ref. Kirchgemeinde Gerzensee	0.89	3.39	0.01	82.46	0.39	55'566.40	212.48	0.207	291'533.75	140'837.56	462	49	29
Seftigen	Ev.-Ref. Kirchgemeinde Gurzelen-Seftigen	1.42	6.07	0.03	86.02	1.16	256'372.95	48.55	0.253	560'857.75	221'682.91	1'382	88	69
Seftigen	Ev.-Ref. Kirchgemeinde Kehrsatz	1.10	0.31	0.25	76.69	0.34	119'040.05	174.92	0.230	806'981.25	350'861.41	1'276	212	76
Seftigen	Ev.-Ref. Kirchgemeinde Kirchdorf	2.12	0.16	0.23	90.79	0.10	30'300.25	344.97	0.190	605'733.70	318'807.21	1'600	136	90
Seftigen	Ev.-Ref. Kirchgemeinde Riggisberg	3.77	0.36	0.12	82.49	0.00	0.00	100.00	0.207	428'617.30	207'061.50	1'153	71	64

Bericht über die finanzielle Situation der bernischen Kirchgemeinden 2008 - Rapport sur la situation financière des paroisses bernoises en 2008

Amt / District	Kirchgemeinde / Paroisse	A.1	A.2	B.1	B.9	C.1_1	C.1_2	C.2	D.1	D.2_1	D.2_2	D.3_1	D.3_2	D.3_3
Seftigen	Ev.-Ref. Kirchgemeinde Rüeggisberg	3.19	0.97	0.06	69.77	0.31	39'036.65	150.97	0.230	285'926.40	124'315.83	935	59	50
Seftigen	Ev.-Ref. Kirchgemeinde Thurnen	2.66	1.31	0.14	87.87	0.22	75'613.05	120.39	0.184	624'293.85	339'290.14	1'912	193	78
Seftigen	Ev.-Ref. Kirchgemeinde Wattenwil - Forst	1.68	2.82	0.00	78.46	0.04	9'353.70	-28.00	0.184	418'095.00	227'225.54	1'490	92	79
Seftigen	Ev.-Ref. Kirchgemeinde Zimmerwald	3.56	1.87	0.60	79.24	0.00	0.00	100.00	0.275	365'212.75	132'804.64	771	59	29
Signau	Ev.-Ref. Kirchgemeinde Eggwil	9.13	1.90	0.00	91.36	1.08	157'899.65	42.44	0.184	270'185.45	146'839.92	1'387	36	41
Signau	Ev.-Ref. Kirchgemeinde Langnau i.E.	1.30	0.87	0.07	74.17	0.01	8'604.55	2'327.51	0.184	1'351'864.65	734'709.05	4'287	265	231
Signau	Ev.-Ref. Kirchgemeinde Lauperswil	5.20	0.72	-0.12	73.91	-0.04	-8'624.45	100.00	0.184	370'823.15	201'534.32	1'362	63	56
Signau	Ev.-Ref. Kirchgemeinde Röthenbach i.E	6.49	0.27	0.09	70.09	0.10	7'100.00	362.04	0.230	158'049.95	68'717.37	665	15	28
Signau	Ev.-Ref. Kirchgemeinde Rüderswil	1.95	0.27	0.33	82.76	0.00	0.00	100.00	0.184	317'503.05	172'556.01	1'196	55	63
Signau	Ev.-Ref. Kirchgemeinde Schangnau	13.63	3.16	0.59	65.88	0.27	13'731.65	337.09	0.230	117'760.30	51'200.13	521	19	38
Signau	Ev.-Ref. Kirchgemeinde Signau	2.69	0.06	0.01	88.55	0.06	11'151.00	850.27	0.184	354'473.55	192'648.67	1'355	62	67
Signau	Ev.-Ref. Kirchgemeinde Trub	3.84	3.26	3.84	32.13	0.01	890.00	33'582.17	0.230	159'221.70	69'226.83	683	24	38
Signau	Ev.-Ref. Kirchgemeinde Trubschachen	3.91	0.27	0.31	79.90	0.00	0.00	100.00	0.184	212'075.70	115'258.53	786	37	42
Signau	Röm.-Kath. Kirchgemeinde Langnau i.E.	4.61	0.20	0.00	86.33	0.19	23'269.10	639.35	0.270	338'669.70	125'433.22	547	390	48
Thun	Ev.-Ref. Kirchgemeinde Amsoldingen	3.32	3.35	-0.25	71.48	0.05	5'899.85	222.14	0.232	288'621.15	124'405.67	887	64	49
Thun	Ev.-Ref. Kirchgemeinde Blumenstein	15.28	0.43	0.00	62.32	1.54	152'948.55	65.06	0.230	227'931.45	99'100.63	723	40	39
Thun	Ev.-Ref. Kirchgemeinde Buchen	6.78	0.18	0.44	77.75	0.00	0.00	100.00	0.253	120'081.15	47'462.91	436	25	30
Thun	Ev.-Ref. Kirchgemeinde Buchholterberg	3.52	0.51	0.01	85.69	1.22	144'078.00	34.51	0.253	298'225.30	117'875.61	868	39	48
Thun	Ev.-Ref. Kirchgemeinde Heimberg	2.60	0.76	0.43	95.57	0.01	4'791.95	5'172.17	0.200	989'667.60	494'833.80	2'540	263	177
Thun	Ev.-Ref. Kirchgemeinde Hilterfingen	1.08	2.24	0.05	81.61	0.12	92'728.15	440.01	0.200	1'489'897.90	744'948.95	3'132	372	174
Thun	Ev.-Ref. Kirchgemeinde Schwarzenegg	2.57	2.18	0.60	81.27	0.95	110'118.60	92.83	0.253	292'089.25	115'450.30	1'074	36	42
Thun	Ev.-Ref. Kirchgemeinde Sigriswil	3.36	0.44	0.23	82.69	0.07	28'620.40	606.55	0.184	787'008.45	427'721.98	2'349	257	115
Thun	Ev.-Ref. Kirchgemeinde Steffisburg	2.11	0.73	0.36	92.05	0.09	127'730.50	599.05	0.242	3'528'146.25	1'460'930.12	6'984	628	283
Thun	Ev.-Ref. Kirchgemeinde Thierachem	1.43	1.50	0.04	92.00	0.96	721'841.80	45.33	0.207	1'561'322.95	754'262.29	3'894	349	237
Thun	Ev.-Ref. Gesamtkirchgemeinde Thun	1.52	0.50	0.00	90.87	0.56	2'224'873.65	48.08	0.207	8'293'407.10	4'006'476.86	17'586	1'797	1'236
Thun	Röm.-Kath. Kirchgemeinde Thun	1.15	2.09	0.05	95.03	0.13	217'184.35	519.37	0.230	3'747'968.30	1'629'551.43	6'042	3'188	460
Thun	Christkatholische Kirchgemeinde Thun	10.75	10.42	-0.94	80.82	0.00	0.00	-1.00	0.230	92'920.60	40'400.26	197	128	1
Trachselwald	Ev.-Ref. Kirchgemeinde Affoltern i.E.	7.98	1.70	0.28	69.64	0.10	8'000.00	777.56	0.238	199'942.40	84'009.41	634	31	46
Trachselwald	Ev.-Ref. Kirchgemeinde Dürrenroth	3.25	0.72	0.48	89.53	0.00	0.00	100.00	0.280	193'937.30	69'263.32	559	28	34
Trachselwald	Ev.-Ref. Kirchgemeinde Eriswil	4.63	0.39	0.21	77.35	0.00	0.00	100.00	0.230	182'648.35	79'412.33	655	45	34
Trachselwald	Ev.-Ref. Kirchgemeinde Huttwil	5.86	0.67	0.05	83.75	1.62	616'794.60	44.07	0.200	763'329.35	381'664.68	2'191	166	150
Trachselwald	Ev.-Ref. Kirchgemeinde Lützelflüh	2.79	0.24	0.19	87.15	0.00	0.00	100.00	0.184	543'687.20	295'482.17	2'050	131	98
Trachselwald	Ev.-Ref. Kirchgemeinde Rüegsau	1.45	0.23	0.40	68.79	0.65	220'453.00	156.39	0.170	578'963.00	340'566.47	1'545	92	59
Trachselwald	Ev.-Ref. Kirchgemeinde Sumiswald	2.62	0.44	0.03	89.60	0.00	0.00	100.00	0.230	634'132.62	275'709.83	1'579	82	108
Trachselwald	Ev.-Ref. Kirchgemeinde Trachselwald	4.71	2.87	0.28	65.01	0.00	0.00	100.00	0.230	136'918.65	59'529.85	569	27	24
Trachselwald	Ev.-Ref. Kirchgemeinde Walterswil	4.28	2.50	-0.23	66.86	0.00	0.00	-1.00	0.230	82'098.25	35'694.89	300	5	13
Trachselwald	Ev.-Ref. Kirchgemeinde Wasen	7.96	1.00	0.31	78.81	0.00	0.00	100.00	0.230	293'133.40	127'393.92	1'037	46	39
Trachselwald	Ev.-Ref. Kirchgemeinde Wyssachen	2.40	2.37	-0.01	54.54	1.12	80'600.95	19.83	0.230	165'910.40	72'134.96	628	30	31
Wangen	Ev.-Ref. Kirchgemeinde Herzogenbuchsee	1.22	0.35	0.33	89.73	0.33	443'040.15	200.42	0.170	2'268'808.02	1'334'592.95	5'221	572	346
Wangen	Ev.-Ref. Kirchgemeinde Niederbipp	3.53	0.14	0.18	85.10	0.00	0.00	100.00	0.184	636'724.40	346'045.87	1'450	220	109
Wangen	Ev.-Ref. Kirchgemeinde Oberbipp	0.59	3.07	-0.01	94.23	1.65	720'034.50	17.10	0.207	902'140.15	435'816.50	2'389	374	185
Wangen	Ev.-Ref. Kirchgemeinde Seeberg	1.83	12.17	-0.09	75.49	0.12	11'495.25	354.02	0.230	227'766.05	99'028.72	673	49	39
Wangen	Ev.-Ref. Kirchgemeinde Wangen an der Aare	7.12	11.41	0.16	73.82	0.00	0.00	100.00	0.196	444'163.80	227'193.76	1'247	140	111