

Rapport sur la situation financière des paroisses bernoises en 2009



Rapport édité par l'Office des affaires communales et de l'organisation du territoire

Août 2011

OACOT

Auteur et éditeur

Office des affaires communales et de l'organisation du territoire
du canton de Berne
Nydeggasse 11/13, 3011 Berne

Rédaction

- Vezira Korac
- Annelies Tschanz
- Michel Walthert
- Christoph Miesch
- Rolf Widmer

Table des matières

| | | |
|----------|--|-----------|
| 1 | Synthèse | 3 |
| 2 | Introduction | 4 |
| 2.1 | Contexte | 4 |
| 2.2 | Objectif | 4 |
| 3 | Indicateurs | 4 |
| 3.1 | Sélection..... | 4 |
| 3.2 | Calcul..... | 5 |
| 3.3 | Interprétation | 5 |
| 3.4 | Sources de données | 6 |
| 3.4.1 | Attestation de la commune relative au compte annuel | 6 |
| 3.4.2 | Intendance des impôts | 6 |
| 3.5 | Qualité des données | 6 |
| 3.6 | Collectivités | 7 |
| 4 | Evaluation | 8 |
| 4.1 | Bilan..... | 8 |
| 4.1.1 | Fortune nette / découvert du bilan par rapport aux recettes fiscales (A.1) | 8 |
| 4.1.2 | Engagements par rapport aux recettes fiscales (A.2)..... | 10 |
| 4.2 | Compte de fonctionnement | 12 |
| 4.2.1 | Résultats des comptes par rapport aux recettes fiscales (B.1)..... | 12 |
| 4.2.2 | Recettes fiscales par rapport aux revenus au sens strict (B.9)..... | 14 |
| 4.3 | Evolution du compte des investissements | 16 |
| 4.3.1 | Investissements nets par rapport aux recettes fiscales (C.1) | 16 |
| 4.3.2 | Degré d'autofinancement (C.2) | 19 |
| 4.4 | Autres indicateurs..... | 22 |
| 4.4.1 | Quotité d'impôt par paroisse (D.1) | 22 |
| 4.4.2 | Recettes fiscales totales et avec une quotité de 0,1 par paroisse (D.2)..... | 25 |
| 4.4.3 | Nombre de contribuables par paroisse (D.3) | 27 |
| 5 | Annexe..... | 28 |
| 5.1 | Abréviations..... | 28 |
| 5.2 | Indicateurs en comparaison pluriannuelle..... | 28 |
| 5.3 | Détails concernant les indicateurs | 29 |

1 Synthèse

L'Office des affaires communales et de l'organisation du territoire (OACOT) élabore chaque année, depuis l'exercice 2007, un rapport fournissant des outils d'analyse du bilan, du compte de fonctionnement, du compte des investissements et des données fiscales des paroisses bernoises. Grâce à l'évaluation de différents **indicateurs**, ce rapport offre des possibilités de comparaison entre les paroisses d'une part et entre les exercices successifs d'autre part.

Au vu des comptes annuels de 2009, la situation financière des paroisses bernoises peut être qualifiée de bonne à très bonne. Il ressort de l'analyse des **bilans** que toutes les paroisses examinées, au nombre de 217, disposent d'une fortune nette, laquelle dépasse même cinq dixièmes de quotité d'impôt pour 49 d'entre elles. Le total cumulé de la fortune nette des paroisses bernoises est de quelque 249,5 millions de francs.

Les **engagements** de toutes les paroisses ont diminué de 2 pour cent en 2009, et la médiane cantonale est de 0,73 dixième de quotité d'impôt.

En 2009, les **comptes annuels** de 151 paroisses se sont soldés positivement, et ceux de sept paroisses de manière équilibrée. A l'inverse, 59 paroisses ont enregistré un excédent de charges.

Les paroisses bernoises évaluées ont totalisé environ 227,8 millions de francs de **recettes fiscales** en 2009. Pour 154 d'entre elles, les recettes fiscales représentent plus de 80 pour cent des revenus au sens strict, tandis que pour dix paroisses, cette valeur est inférieure à 60 pour cent.

Les **investissements nets** des paroisses bernoises se sont montés à quelque 26,9 millions de francs en 2009. Par rapport à l'exercice précédent, le volume des investissements nets a diminué de 14,5 pour cent. Ces chiffres sont dus à l'activité de quelque 63 pour cent des paroisses, dès lors que 81 d'entre elles (37 % environ) n'ont consenti aucun investissement. La plupart des paroisses ont été en mesure de financer intégralement leurs investissements au moyen de leurs propres ressources (**degré d'autofinancement** de 100 % et plus). A l'opposé, dans 57 paroisses, le degré d'autofinancement s'est situé à un niveau insuffisant, ou alors l'investissement était même négatif en 2009.

La médiane cantonale de la **quotité d'impôt** est de 0,207, comme lors des deux exercices précédents. Les paroisses dont la quotité d'impôt est inférieure sont pour la plupart situées dans les régions du Seeland, de l'Emmental et de la Haute-Argovie ainsi que de Berne – Mittelland. Dans l'Oberland et dans le Jura bernois par contre, la quotité d'impôt de près de deux tiers des paroisses est supérieure à 0,207.

Par rapport à l'année précédente, dont les chiffres attestaient de la très bonne situation financière des paroisses bernoises, une légère dégradation est enregistrée en 2009 puisque divers indicateurs témoignent d'une situation pouvant être qualifiée de bonne à très bonne. Les recettes fiscales calculées selon une quotité de 0,1 ont légèrement diminué. Cependant, l'endettement est lui aussi en recul, et aucune paroisse ne doit faire face à un découvert du bilan. Parallèlement, les investissements ont globalement ralenti. En une année, le nombre de paroisses dont l'autofinancement est insuffisant a nettement progressé.

2 Introduction

2.1 Contexte

Fort des expériences faites avec son rapport annuel sur les finances communales, l'OACOT a envisagé d'élaborer un document similaire pour les paroisses. A partir d'une conception développée avec le concours de différents partenaires, il a donc établi en 2009 un rapport pilote sur la situation financière des paroisses bernoises en se fondant sur les comptes annuels de 2007.

Le rapport pilote a ensuite été discuté avec les représentants de différents milieux intéressés¹. Il a été décidé qu'un rapport serait désormais publié chaque année, afin de permettre des comparaisons pluriannuelles plus pertinentes. Le rapport, qui doit être rédigé de manière aussi simple et compréhensible que possible, s'adresse tout particulièrement aux paroisses et aux paroisses générales, aux Eglises nationales et aux Eglises cantonales ainsi qu'aux associations concernées.

2.2 Objectif

L'objectif du présent rapport est d'exposer de manière transparente la situation financière des paroisses bernoises à partir des chiffres fournis par les comptes annuels de 2009. Il s'agit de présenter une vue d'ensemble et d'offrir des possibilités de comparaison entre les paroisses ainsi que dans une perspective pluriannuelle grâce à l'évaluation d'indicateurs soigneusement choisis.

3 Indicateurs

3.1 Sélection

Contrairement aux communes politiques, les paroisses n'ont pas l'obligation légale de calculer les indicateurs financiers harmonisés². Lors de l'élaboration de la conception relative à la rédaction d'un rapport sur la situation financière des paroisses bernoises, on a défini neuf indicateurs permettant d'apprécier le bilan, le compte de fonctionnement et les investissements, tout en renseignant sur la taille et la capacité contributive des paroisses. Ces indicateurs ne coïncident pas (à l'exception du degré d'autofinancement) avec les indicateurs financiers harmonisés que les communes politiques sont tenues de calculer. Ils ont été sélectionnés dans le souci de limiter au maximum le travail requis – en particulier de la part des paroisses – par la collecte des données. Les indicateurs sont énumérés à la page suivante.

¹ Cadres des communes bernoises, Eglises réformées Berne – Jura – Soleure, délégué aux affaires ecclésiastiques de la JCE, Association des paroisses du canton de Berne et Association des préfets et des préfètes du canton de Berne.

² Article 31 de l'ordonnance de Direction sur la gestion financière des communes (ODGFCo; RSB 170.511).

A Indicateurs concernant le bilan

A.1 Fortune nette / découvert du bilan par rapport aux recettes fiscales

A.2 Engagements par rapport aux recettes fiscales

B Indicateurs concernant le compte de fonctionnement

B.1 Résultats des comptes par rapport aux recettes fiscales

B.9 Recettes fiscales par rapport aux revenus au sens strict

C Indicateurs concernant le compte des investissements

C.1 Investissements nets en chiffres absolus et par rapport aux recettes fiscales

C.2 Degré d'autofinancement

D Autres indicateurs

D.1 Quotité d'impôt par paroisse

D.2 Recettes fiscales totales et avec une quotité de 0,1 par paroisse

D.3 Nombre de contribuables par paroisse

3.2 Calcul

Pour la plupart des indicateurs, les chiffres provenant des comptes annuels des paroisses ont été convertis proportionnellement aux recettes fiscales, sur la base d'une quotité d'impôt de 0,1. Cette pondération permet de procéder à des comparaisons entre les différentes paroisses. Les formules de calcul sont précisées pour chaque indicateur au chapitre 4 (évaluation).

3.3 Interprétation

Etant donné que les indicateurs calculés dans le présent rapport ne sont guère harmonisés et que le rapport lui-même n'est rédigé que pour la troisième fois, il n'existe pas encore de valeurs indicatives officiellement reconnues pour les apprécier. En tout état de cause, une interprétation n'a souvent de sens que si une comparaison pluriannuelle est possible. Par conséquent, le rapport renonce dans une large mesure à formuler une appréciation. Ce n'est qu'après plusieurs publications successives (dans 5 ans environ) que des valeurs indicatives de portée générale seront déterminées.

Les recettes fiscales selon une quotité de 0,1 sont une valeur qui peut être interprétée comme un dixième de quotité d'impôt des communes politiques. Force est toutefois de relever que les paroisses n'ont pas la possibilité de modifier leur quotité d'impôt dans une proportion atteignant un dixième, mais que leur marge de manœuvre s'exprime plutôt en centièmes.

3.4 Sources de données

3.4.1 Attestation de la commune relative au compte annuel

Les paroisses remettent chaque année à l'OACOT une attestation relative au compte annuel³. Les données ci-dessous ont été collectées sur la base de ce document pour 2009:

| Désignation | Explication |
|--------------------------------------|---|
| Recettes fiscales | Groupe de comptes 40 |
| Fortune nette ou découvert du bilan | Compte 2390 ou 1390 |
| Engagements | Chapitre 20 du bilan |
| Résultat du compte de fonctionnement | Total des revenus du compte de fonctionnement, groupe de matières 4 - <u>Total des charges du compte de fonctionnement, groupe de matières 3</u> = Résultat du compte |
| Revenus au sens strict | Total des revenus du compte de fonctionnement, groupe de matières 4 - Revenu des subventions redistribuées, groupe de comptes 47 - Prélèvements sur les financements spéciaux, compte 480 - <u>Revenu des imputations internes, groupe de comptes 49</u> = Revenus au sens strict |
| Investissements nets | Investissements bruts, compte 999.690 - <u>Recettes provenant des investissements, compte 999.590</u> = Investissements nets |

Les données ont ensuite été consolidées et évaluées.

3.4.2 Intendance des impôts

Les données ci-dessous proviennent de l'Intendance cantonale des impôts:

| Désignation | Explication |
|---|---|
| Liste des paroisses disposant de la souveraineté fiscale | |
| Quotités d'impôt appliquées par les paroisses bernoises en 2009 | |
| Nombre de contribuables par paroisse | <ul style="list-style-type: none"> • Personnes physiques Contribuables assujettis à la totalité de l'impôt = personnes seules, personnes mariées appartenant à la même Eglise Contribuables assujettis à la moitié de l'impôt = personnes mariées, lorsqu'un seul des conjoints appartient à l'Eglise considérée • Personnes morales Nombre d'adhérents d'une paroisse par rapport au nombre d'adhérents de toutes les paroisses de la commune dans laquelle la personne morale a son siège. <p>Les chiffres utilisés pour la facturation dans le cadre de la gestion de l'encaissement servent de base de données.</p> |

3.5 Qualité des données

Dès lors que les chiffres proviennent des paroisses elles-mêmes et que l'OACOT a procédé à des contrôles de plausibilité, on peut partir du principe que la qualité des données est élevée. Les inexactitudes – dans la mesure où elles ont été décelées – ont été corrigées. On ne saurait toute-

³ Article 46a ODGFCo

fois exclure complètement que des erreurs se soient produites lors de la saisie et de l'évaluation des données. De même, il n'est guère possible de détecter et de corriger les erreurs de comptabilisation qui ont pu survenir dans les paroisses.

3.6 Collectivités

Le présent rapport évalue les comptes de 217 paroisses, sur les 252 paroisses et paroisses générales qui sont organisées selon le droit bernois (année précédente: 217 également)⁴. Dans le cas des paroisses urbaines, l'évaluation n'a pu avoir lieu qu'au niveau des paroisses générales, les données fiscales d'une part et comptables d'autre part n'étant disponibles que pour elles seules. La paroisse générale réformée évangélique de Berne et la paroisse générale catholique romaine de Berne regroupent chacune douze paroisses, tandis que les paroisses générales réformées évangéliques de Bienne et de Thoun en comptent chacune cinq.

⁴ La paroisse réformée évangélique de Bernisch-Kerzers, dont les comptes de la partie bernoise sont, selon un usage ancien, examinés en application du droit fribourgeois, représente une exception.

4 Evaluation

4.1 Bilan

4.1.1 Fortune nette / découvert du bilan par rapport aux recettes fiscales (A.1)

Question examinée

La fortune nette ou, le cas échéant, le découvert du bilan ont été convertis proportionnellement aux recettes fiscales, sur la base d'une quotité d'impôt de 0,1. La situation du bilan des paroisses apparaît ainsi clairement, de même que l'importance des réserves disponibles pour la couverture de futurs excédents de charges. L'accumulation de fortune nette permet un préfinancement. Si une paroisse enregistre par contre un découvert du bilan, elle est tenue de le déprécier dans un délai de huit ans.

Formule de calcul

Fortune nette (compte 2390) ou découvert du bilan (compte 1390)

Recettes fiscales selon une quotité de 0,1

Commentaire

Le compte annuel de chacune des 217 paroisses atteste d'une fortune nette en 2009. Ainsi, il n'existe nulle part de découvert du bilan.

La grande majorité des paroisses, soit 168 d'entre elles (année précédente: 169), disposent d'une fortune nette équivalant à cinq dixièmes de quotité d'impôt au plus; la fortune nette se situe entre cinq et dix dixièmes de quotité d'impôt dans 41 paroisses (année précédente: 40), voire à un niveau supérieur dans 8 autres paroisses (année précédente: 8 également) (cf. illustration 2).

Selon leurs comptes annuels de 2009, les paroisses bernoises disposent d'une fortune nette de quelque 249,5 millions de francs (année précédente: 243,1 millions), sans qu'aucune d'entre elles ne soit confrontée à un découvert du bilan. Par rapport à l'année précédente, cela correspond à une hausse nominale de quelque 6,4 millions de francs ou de 2,6 pour cent.

Les recettes fiscales calculées selon une quotité de 0,1 sont passées de 115,4 à 114 millions de francs (baisse de 1,22 %).

Médiane et moyenne

Le tableau ci-dessous fournit les indications suivantes:

- Médiane: la moitié des paroisses se situent en dessous de cette valeur, l'autre moitié en dessus.
- Moyenne: somme des valeurs de toutes les paroisses divisée par le nombre de paroisses. Cet indicateur peut être fortement influencé par les valeurs isolées extrêmes.

| A.1 | 2007 | 2008 | 2009 | 2010 | 2011 | 2012 | 2013 |
|---------|------|------|------|------|------|------|------|
| Médiane | 2,87 | 2,87 | 3,05 | | | | |
| Moyenne | 2,08 | 2,11 | 2,19 | | | | |

La médiane a augmenté à raison de 0,18 par rapport aux deux années précédentes.

La moyenne progresse une nouvelle fois légèrement pour atteindre 2,19.

Graphiques

Les graphiques ci-dessous fournissent une vue d'ensemble de la répartition des valeurs des indicateurs entre toutes les paroisses. Les chiffres détaillés concernant les différentes paroisses peuvent être consultés dans l'annexe (chap. 5.3).

L'axe horizontal de l'illustration 1 représente les recettes fiscales calculées selon une quotité de 0,1 (en milliers de francs). L'axe vertical montre quant à lui les valeurs de l'indicateur examiné. Ainsi, le diagramme renseigne sur la dispersion des valeurs calculées selon cet indicateur pour toutes les paroisses.

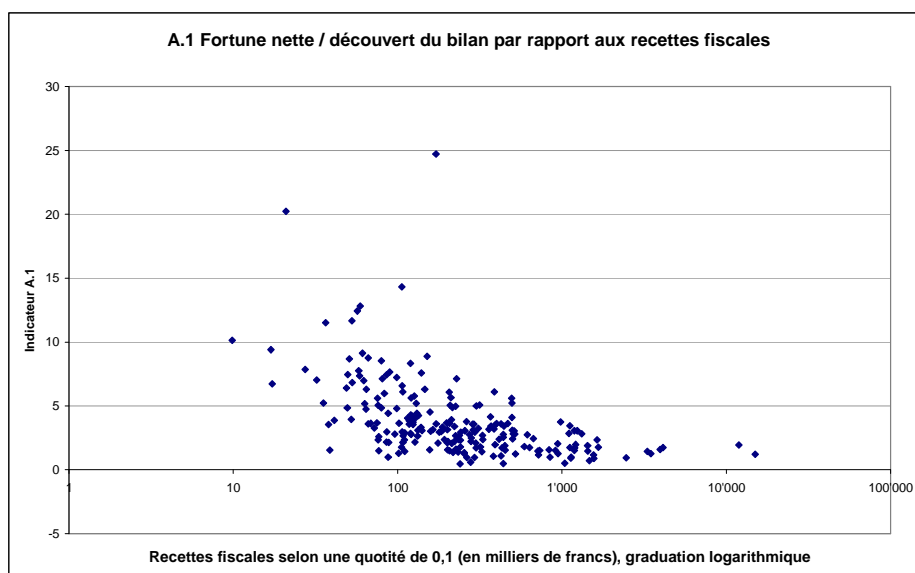


Illustration 1

Source: canton de Berne (OACOT)

L'illustration 2 (histogramme) met en évidence la répartition des paroisses entre différentes catégories.

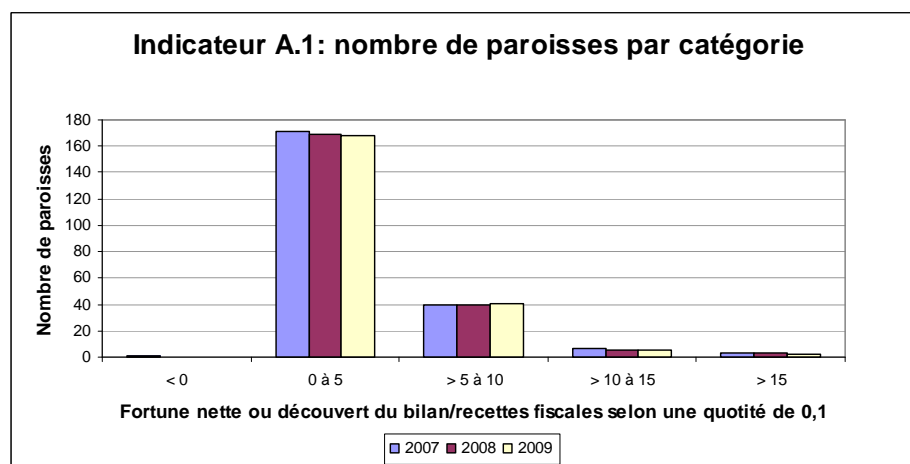


Illustration 2

Source: canton de Berne (OACOT)

Rares sont les paroisses qui ont changé de catégorie pendant la période considérée.

4.1.2 Engagements par rapport aux recettes fiscales (A.2)

Question examinée

Cet indicateur met en évidence les engagements (y compris ceux des entités particulières et les provisions) par rapport aux recettes fiscales. L'évaluation de cet indicateur dépend dans une large mesure de la composition des engagements des différentes paroisses.

Formule de calcul

Engagements (chapitre 20 du bilan)

Recettes fiscales selon une quotité de 0,1

Commentaire

La valeur est inférieure à 1 pour 126 paroisses (année précédente: 127). Celles-ci pourraient donc (théoriquement) compenser l'intégralité de leurs engagements avec une majoration de la quotité d'impôt de 0,1.

La valeur se situe dans une fourchette moyenne (1 à 4) dans le cas de 73 paroisses (année précédente: 69), et elle excède 4 pour 18 paroisses (année précédente: 21).

Pour l'ensemble des paroisses, les engagements sont de quelque 108,8 millions de francs (année précédente: 114,6 millions), ce qui correspond à une diminution de 5 pour cent.

Les recettes fiscales calculées selon une quotité de 0,1 sont passées de 115,4 à 114 millions de francs (baisse de 1,2 %).

Médiane et moyenne

Le tableau ci-dessous fournit les indications suivantes:

- Médiane: la moitié des paroisses se situent en dessous de cette valeur, l'autre moitié en dessus.
- Moyenne: somme des valeurs de toutes les paroisses divisée par le nombre de paroisses. Cet indicateur peut être fortement influencé par les valeurs isolées extrêmes.

| A.2 | 2007 | 2008 | 2009 | 2010 | 2011 | 2012 | 2013 |
|---------|------|------|------|------|------|------|------|
| Médiane | 0,77 | 0,73 | 0,73 | | | | |
| Moyenne | 1,06 | 0,99 | 0,95 | | | | |

La médiane est restée au même niveau que l'année précédente, soit à 0,73. Cela signifie que la paroisse se situant au centre de la fourchette n'a pas enregistré de changement s'agissant de son endettement par rapport aux recettes fiscales.

La moyenne, en recul, se situe à 0,95, soit – comme l'année précédente – à moins d'un dixième de quotité d'impôt.

Graphiques

Les graphiques ci-dessous fournissent une vue d'ensemble de la répartition des valeurs des indicateurs entre toutes les paroisses. Les chiffres détaillés concernant les différentes paroisses peuvent être consultés dans l'annexe (chap. 5.3).

L'axe horizontal de l'illustration 3 représente les recettes fiscales calculées selon une quotité de 0,1 (en milliers de francs). L'axe vertical montre quant à lui les valeurs de l'indicateur examiné. Ainsi, le diagramme renseigne sur la dispersion des valeurs calculées selon cet indicateur pour toutes les paroisses.

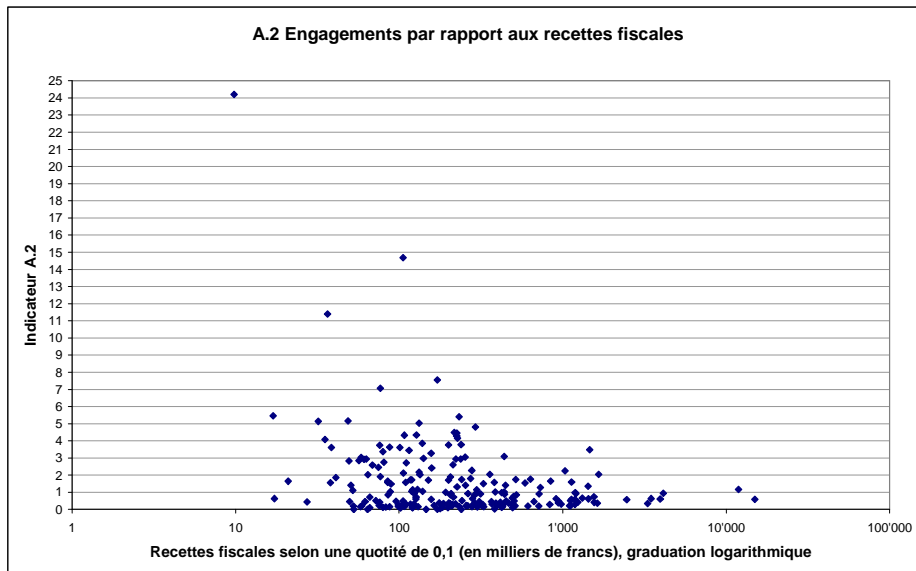


Illustration 3

Source: canton de Berne (OACOT)

L'illustration 4 (histogramme) met en évidence la répartition des paroisses entre différentes catégories.

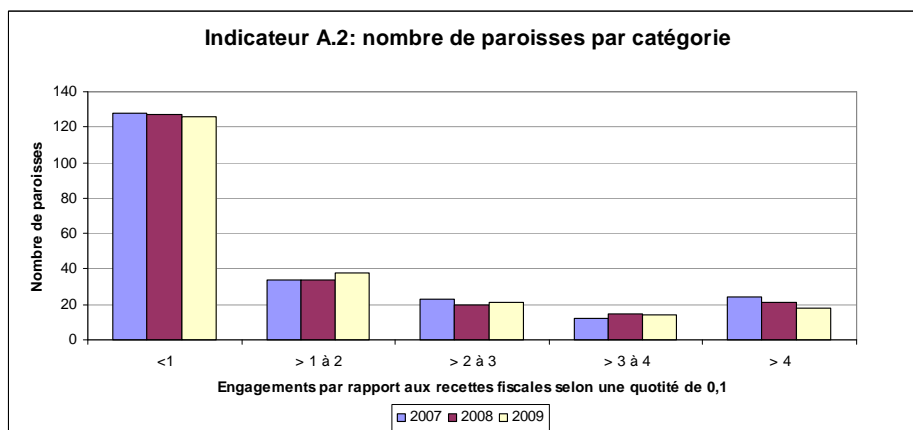


Illustration 4

Source: canton de Berne (OACOT)

Le nombre des paroisses figurant dans la catégorie supérieure a légèrement diminué, tout comme celui de la catégorie allant de 3 à 4 dixièmes de quotité d'impôt. On enregistre en revanche une progression dans les catégories précédentes (2 à 3 ainsi que 1 à 2 dixièmes de quotité d'impôt). S'agissant de la catégorie inférieure, le nombre de paroisses est également en léger recul.

4.2 Compte de fonctionnement

4.2.1 Résultats des comptes par rapport aux recettes fiscales (B.1)

Question examinée

Cet indicateur renseigne sur le résultat du compte de fonctionnement des paroisses au terme de l'exercice considéré. Les données peuvent varier fortement d'une année à l'autre.

Formule de calcul

Résultat du compte (excédent de revenus ou excédent de charges du compte de fonctionnement)

Recettes fiscales selon une quotité de 0,1

Commentaire

Les comptes de 151 paroisses (année précédente: 176) se sont soldés positivement, et ceux de 7 paroisses (année précédente: 8) de manière équilibrée en 2009.

A l'inverse, 59 paroisses (année précédente: 33) ont enregistré un excédent de charges en 2009.

La plupart des paroisses (132, année précédente: 160) ont un excédent de revenus pouvant aller jusqu'à 0,50 dixième de quotité d'impôt (cf. illustration 6 [histogramme]).

En l'absence de données détaillées à propos de la comptabilisation de dépréciations complémentaires, il n'est pas possible de commenter les excédents de revenus non indiqués.

Médiane et moyenne

Le tableau ci-dessous fournit les indications suivantes:

- Médiane: la moitié des paroisses se situent en dessous de cette valeur, l'autre moitié en dessus.
- Moyenne: somme des valeurs de toutes les paroisses divisée par le nombre de paroisses. Cet indicateur peut être fortement influencé par les valeurs isolées extrêmes.

| B.1 | 2007 | 2008 | 2009 | 2010 | 2011 | 2012 | 2013 |
|---------|------|------|------|------|------|------|------|
| Médiane | 0,10 | 0,14 | 0,05 | | | | |
| Moyenne | 0,13 | 0,12 | 0,05 | | | | |

La médiane a reculé et correspond à 0,05 dixième de quotité d'impôt en 2009. Cela signifie que dans la paroisse se situant au centre de la fourchette, les résultats des comptes par rapport aux recettes fiscales ont diminué de 0,9 dixième de quotité d'impôt par rapport à l'année précédente.

La moyenne a également régressé. Elle est sensiblement influencée par le nombre élevé de paroisses dont les comptes se sont soldés négativement.

Du moment que les valeurs divergent peu, la dispersion est assez faible, comme le montre également l'illustration 5.

Graphiques

Les graphiques ci-dessous fournissent une vue d'ensemble de la répartition des valeurs des indicateurs entre toutes les paroisses. Les chiffres détaillés concernant les différentes paroisses peuvent être consultés dans l'annexe (chap. 5.3).

L'axe horizontal de l'illustration 5 représente les recettes fiscales calculées selon une quotité de 0,1 (en milliers de francs). L'axe vertical montre quant à lui les valeurs de l'indicateur examiné. Ainsi, le diagramme renseigne sur la dispersion des valeurs calculées selon cet indicateur pour toutes les paroisses.

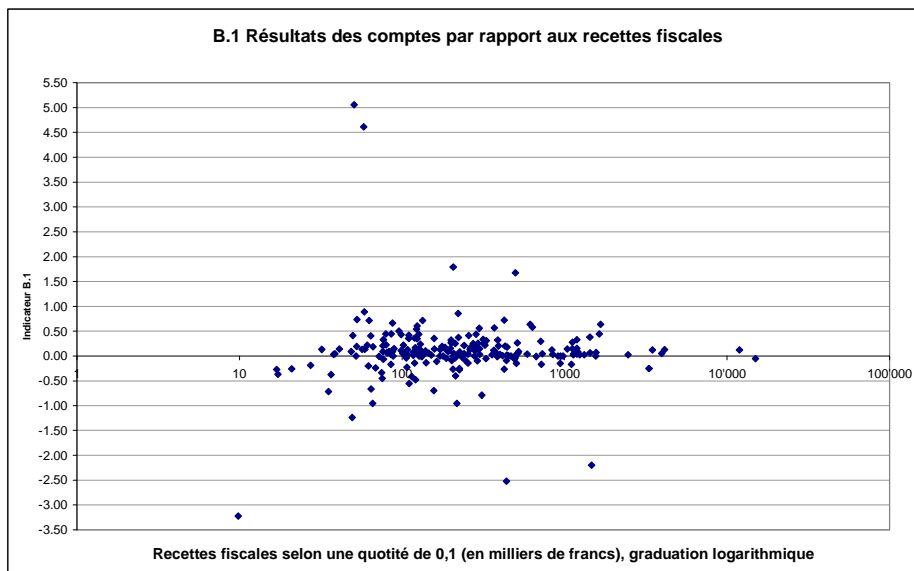


Illustration 5

Source: canton de Berne (OACOT)

L'illustration 6 (histogramme) met en évidence la répartition des paroisses entre différentes catégories.

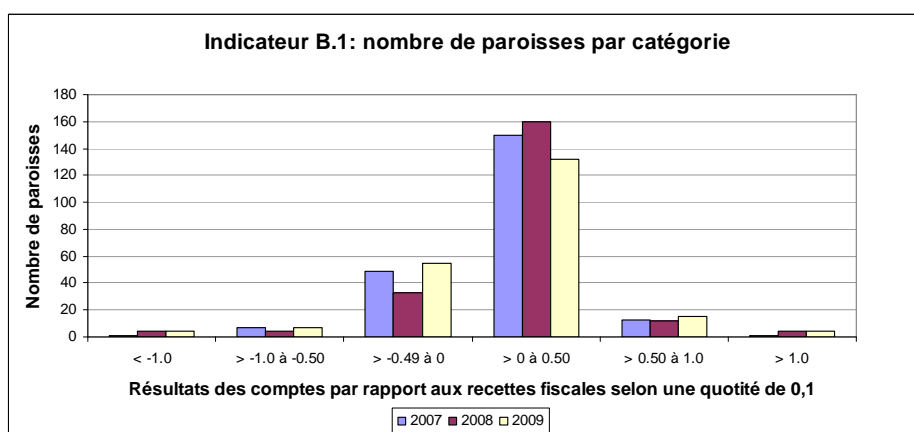


Illustration 6

Source: canton de Berne (OACOT)

Les résultats des comptes sont moins favorables qu'en 2008. Le nombre de résultats négatifs a augmenté. Malgré cela, celui des résultats positifs de la catégorie allant de 0,5 à 1,0 dixième de quotité d'impôt est en légère progression.

4.2.2 Recettes fiscales par rapport aux revenus au sens strict (B.9)

Question examinée

Cet indicateur renseigne sur la nature des revenus des paroisses. Il précise le pourcentage des revenus totaux (après déduction des prélèvements sur les financements spéciaux, des imputations internes et des subventions redistribuées) qui est constitué de recettes fiscales. Le solde représente les autres revenus (revenu des loyers, intérêts, etc.).

Formule de calcul

$$\frac{\text{Recettes fiscales (groupe de comptes 40)} * 100}{\text{Revenus au sens strict (4 - 47 - 48 - 49)}}$$

Commentaire

Dans la majorité des paroisses, soit 154 (année précédente: 151) d'entre elles, les recettes fiscales constituent plus de 80 pour cent des revenus au sens strict.

Les revenus au sens strict proviennent des recettes fiscales à raison de 60 à 80 pour cent dans 53 paroisses (année précédente: 55), et cette valeur n'est inférieure à 60 pour cent que dans 10 paroisses (année précédente: 11).

Les paroisses bernoises génèrent ensemble un total de recettes fiscales de 227,8 millions de francs (année précédente: 231,3 millions), ce qui correspond à une baisse de 1,5 pour cent. Les revenus au sens strict cumulés sont de 270,3 millions de francs (année précédente: 275,7 millions; - 2 %).

Médiane et moyenne

Le tableau ci-dessous fournit les indications suivantes:

- Médiane: la moitié des paroisses se situent en dessous de cette valeur, l'autre moitié en dessus.
- Moyenne: somme des valeurs de toutes les paroisses divisée par le nombre de paroisses. Cet indicateur peut être fortement influencé par les valeurs isolées extrêmes.

| B.9 | 2007 | 2008 | 2009 | 2010 | 2011 | 2012 | 2013 |
|---------|--------|--------|--------|------|------|------|------|
| Médiane | 85,6 % | 86,0 % | 86,1 % | | | | |
| Moyenne | 86,3 % | 83,9 % | 84,3 % | | | | |

Par rapport à 2008, la médiane a légèrement augmenté pour atteindre 86,1 pour cent; de même, la moyenne est passée à 84,3 pour cent.

Graphiques

Les graphiques ci-dessous fournissent une vue d'ensemble de la répartition des valeurs des indicateurs entre toutes les paroisses. Les chiffres détaillés concernant les différentes paroisses peuvent être consultés dans l'annexe (chap. 5.3).

L'axe horizontal de l'illustration 7 représente les recettes fiscales calculées selon une quotité de 0,1 (en milliers de francs). L'axe vertical montre quant à lui les valeurs de l'indicateur examiné. Ainsi, le diagramme renseigne sur la dispersion des valeurs calculées selon cet indicateur pour toutes les paroisses.

Le choix de représenter les recettes fiscales calculées selon une quotité de 0,1 – comme pour les autres indicateurs – plutôt que les revenus au sens strict sur l'axe horizontal doit garantir la comparabilité des valeurs des différentes paroisses avec celles des autres diagrammes.

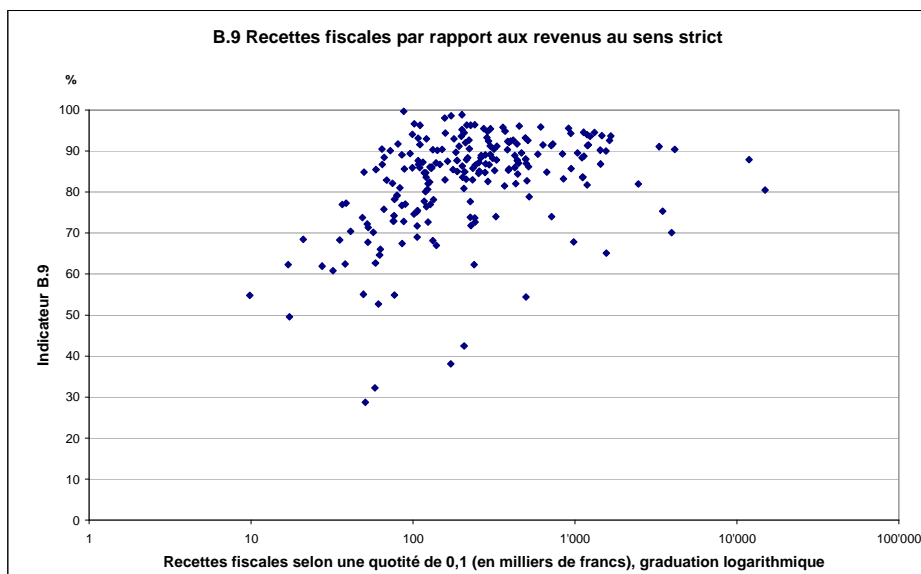


Illustration 7

Source: canton de Berne (OACOT)

L'illustration 8 (histogramme) met en évidence la répartition des paroisses entre différentes catégories.

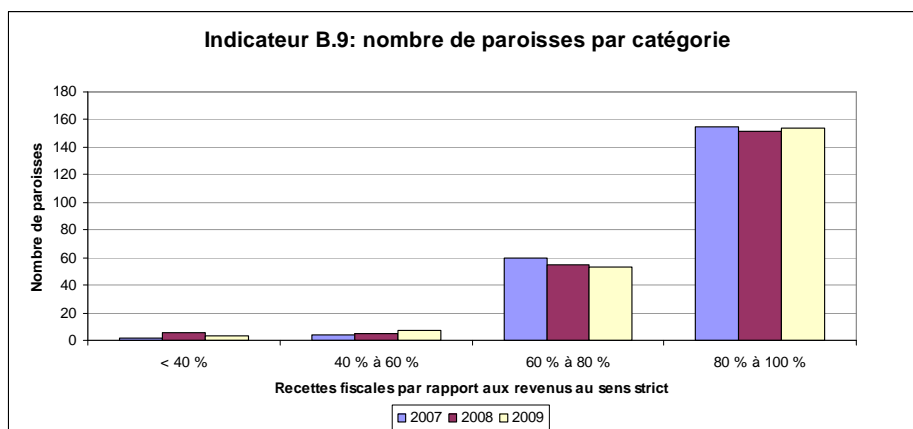


Illustration 8

Source: canton de Berne (OACOT)

On enregistre des changements minimes entre 2008 et 2009. Après une légère baisse, le nombre de paroisses dans lesquelles les recettes fiscales représentent une part très élevée des revenus au sens strict est à nouveau en augmentation. Il reste toutefois inférieur à celui de 2007 si l'on considère les paroisses dont les recettes fiscales constituent plus de 60 pour cent des revenus au sens strict.

4.3 Evolution du compte des investissements

4.3.1 Investissements nets par rapport aux recettes fiscales (C.1)

Question examinée

Les investissements nets consentis par la paroisse tout au long d'un exercice sont mis en relation avec les recettes fiscales, sur la base d'une quotité d'impôt de 0,1. Cet indicateur peut considérablement varier d'une année à l'autre.

Formule de calcul

Investissements nets (nature 690 – nature 590)

Recettes fiscales selon une quotité de 0,1

Commentaire

En 2009, 111 paroisses (année précédente: 100) ont consenti des investissements nets d'un montant pouvant atteindre un dixième de quotité d'impôt, et 15 collectivités (année précédente: 21) ont même été au-delà d'un dixième de quotité d'impôt.

Dix paroisses (année précédente: 5) ont enregistré plus de recettes d'investissement qu'elles n'ont dépensé dans ce domaine (investissements nets négatifs).

Les paroisses qui n'ont consenti aucun investissement étaient au nombre de 81 (année précédente: 91).

En 2009, les investissements nets des paroisses bernoises ont été de quelque 26,9 millions de francs au total (année précédente: 31,5 millions). Leur volume a reculé à raison de 14,5 pour cent en une année.

L'annexe C1_2 indique pour chaque paroisse les investissements nets exprimés en francs.

Médiane et moyenne

Le tableau ci-dessous fournit les indications suivantes:

- Médiane: la moitié des paroisses se situent en dessous de cette valeur, l'autre moitié en dessus.
- Moyenne: somme des valeurs de toutes les paroisses divisée par le nombre de paroisses. Cet indicateur peut être fortement influencé par les valeurs isolées extrêmes.

| C.1 | 2007 | 2008 | 2009 | 2010 | 2011 | 2012 | 2013 |
|---------|------|------|------|------|------|------|------|
| Médiane | 0,05 | 0,04 | 0,05 | | | | |
| Moyenne | 0,20 | 0,27 | 0,24 | | | | |

La médiane, de 0,05, est au même niveau qu'en 2007.

La moyenne a pour sa part reculé pour atteindre 0,24 mais reste supérieure à celle de 2007.

Graphiques

Les graphiques ci-dessous fournissent une vue d'ensemble de la répartition des valeurs des indicateurs entre toutes les paroisses. Les chiffres détaillés concernant les différentes paroisses peuvent être consultés dans l'annexe (chap. 5.3).

L'axe horizontal de l'illustration 9 représente les recettes fiscales calculées selon une quotité de 0,1 (en milliers de francs). L'axe vertical montre quant à lui les valeurs de l'indicateur examiné. Ainsi, le diagramme renseigne sur la dispersion des valeurs calculées selon cet indicateur pour toutes les paroisses.

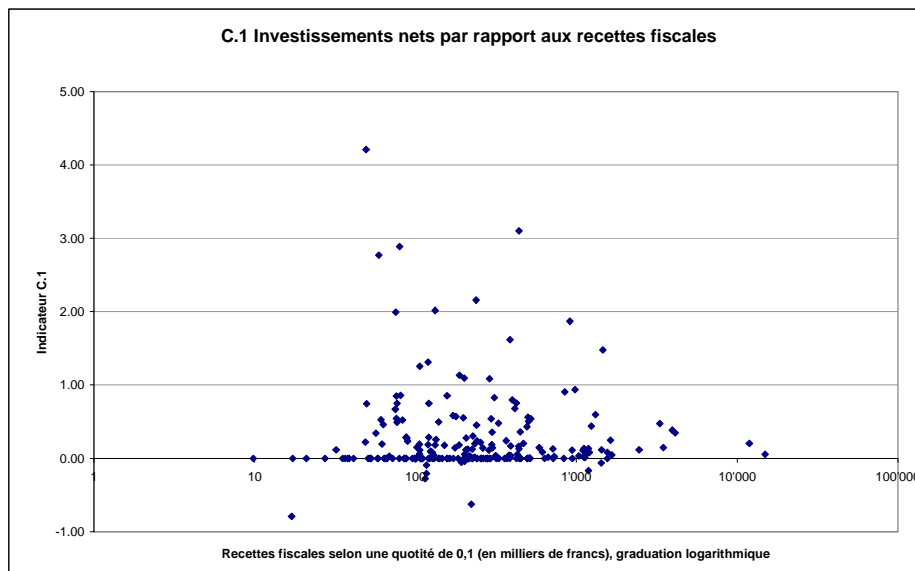


Illustration 9

Source: canton de Berne (OACOT)

L'illustration 10 montre les mêmes données, mais sans les valeurs extrêmes (valeurs inférieures au 1^{er} quartile et valeurs supérieures au 3^e quartile). Elle ne prend en compte que les valeurs de part et d'autre de la médiane.

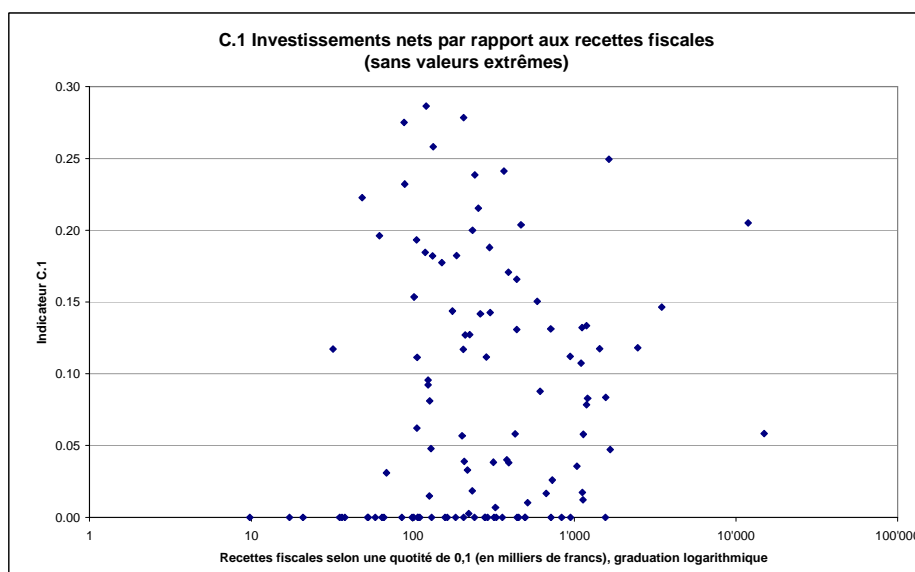


Illustration 10

Source: canton de Berne (OACOT)

L'illustration 11 (histogramme) met en évidence la répartition des paroisses entre différentes catégories.

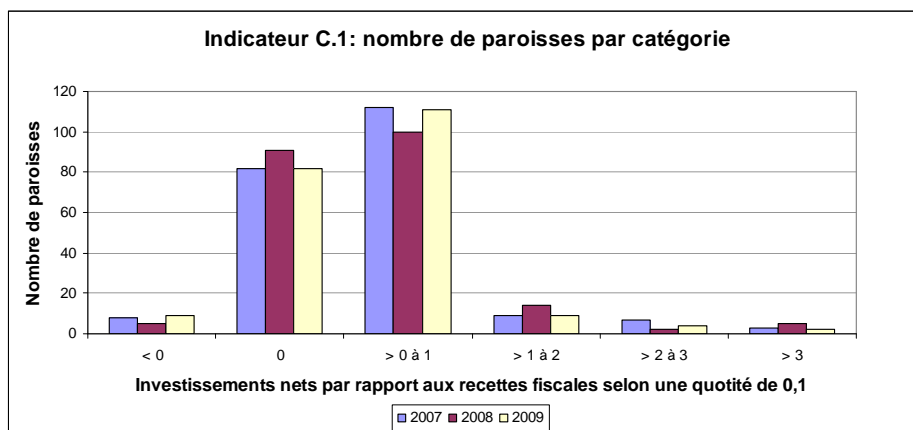


Illustration 11

Source: canton de Berne (OACOT)

Les colonnes de 2009 sont très semblables à celles de 2007. Le nombre des paroisses n'ayant pas du tout investi a reculé par rapport à l'année précédente, et celui des paroisses qui ont consenti des investissements nets d'un montant représentant un dixième de quotité d'impôt au plus a progressé. Enfin, les paroisses ont été moins nombreuses en 2009 qu'en 2008 à procéder à des investissements nets de l'ordre de un à deux dixièmes de quotité d'impôt.

4.3.2 Degré d'autofinancement (C.2)

Question examinée

Le degré d'autofinancement est exprimé en pour cent des investissements nets. Il s'agit de l'un des six indicateurs harmonisés que les communes politiques doivent présenter dans leurs comptes annuels et leurs plans financiers. Il indique dans quelle mesure les investissements peuvent être financés par des ressources propres. S'il est de plus de 100 pour cent, le degré d'autofinancement permet le financement d'investissements et/ou conduit à un désendettement, tandis que s'il est de moins de 100 pour cent, il entraîne un nouvel endettement. Comme cet indicateur peut varier sensiblement d'une année à l'autre, seule une comparaison sur plusieurs années permet de dire si les investissements sont supportables.

Les valeurs indicatives sont les suivantes:

| | |
|--------------|---------------------------|
| > 100 % | très bon |
| 80 % à 100 % | bon |
| 60 % à 80 % | suffisant (à court terme) |
| 0 % à 60 % | insuffisant |
| < 0 % | très mauvais |

Formule de calcul

$$\text{Autofinancement} = (\text{résultat du CF} + 331 + 332 + 333 + 380 - 480) * 100$$

Investissements nets (nature 690 – nature 590)

Commentaire

En 2009, 148 paroisses (année précédente: 172) ont un degré d'autofinancement de 100 pour cent ou davantage.

Le degré d'autofinancement se situe entre 80 et 100 pour cent dans le cas de 3 paroisses (année précédente: 1), et entre 60 et 80 pour cent dans le cas de 9 paroisses (année précédente: 8).

Le degré d'autofinancement de 37 paroisses (année précédente: 26) se situe à un niveau insuffisant, soit entre 0 et 60 pour cent en 2009.

Le degré d'autofinancement est négatif dans 20 paroisses (année précédente: 10).

Médiane et moyenne

Le tableau ci-dessous fournit les indications suivantes:

- Médiane: la moitié des paroisses se situent en dessous de cette valeur, l'autre moitié en dessus.
- Moyenne: somme des valeurs de toutes les paroisses divisée par le nombre de paroisses. Cet indicateur peut être fortement influencé par les valeurs isolées extrêmes.

| C.2 | 2007 | 2008 | 2009 | 2010 | 2011 | 2012 | 2013 |
|---------|---------|---------|---------|------|------|------|------|
| Médiane | 100,0 % | 100,0 % | 100 % | | | | |
| Moyenne | 193,8 % | 159,0 % | 156,2 % | | | | |

Les 68 paroisses qui n'ont consenti aucun investissement et dont le degré d'autofinancement est positif sont enregistrées comme ayant un degré d'autofinancement de 100 pour cent, ce qui, pour l'année considérée encore, a des répercussions sur la médiane cantonale.

La moyenne a reculé pour atteindre 156,2 pour cent.

Graphiques

Les graphiques ci-dessous fournissent une vue d'ensemble de la répartition des valeurs des indicateurs entre toutes les paroisses. Les chiffres détaillés concernant les différentes paroisses peuvent être consultés dans l'annexe (chap. 5.3).

L'axe horizontal de l'illustration 12 représente les recettes fiscales calculées selon une quotité de 0,1 (en milliers de francs). L'axe vertical montre quant à lui les valeurs de l'indicateur examiné. Ainsi, le diagramme renseigne sur la dispersion des valeurs calculées selon cet indicateur pour toutes les paroisses.

Dans un souci de lisibilité, le graphique ne prend en compte que les paroisses dont les recettes fiscales selon une quotité de 0,1 sont inférieures à 4 millions de francs. Les valeurs extrêmes ont également été ignorées.

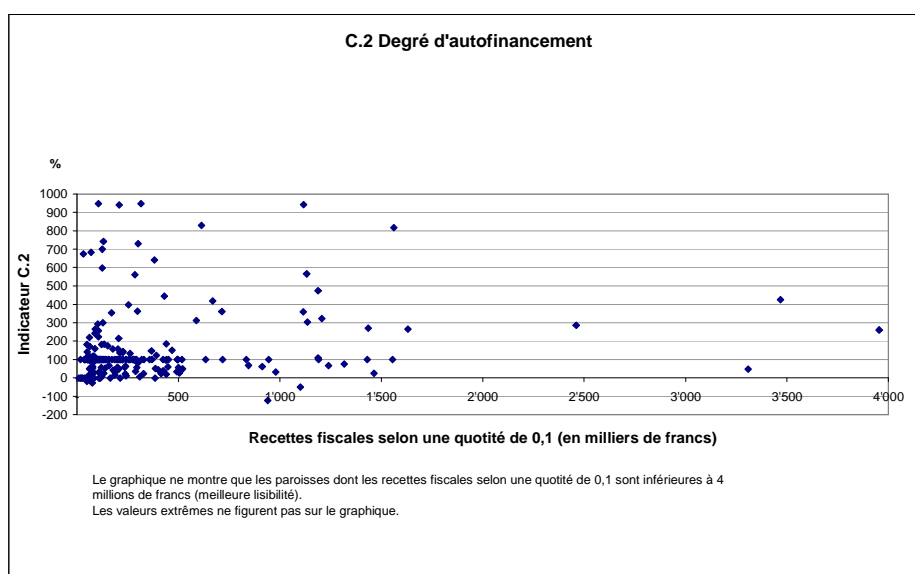


Illustration 12

Source: canton de Berne (OACOT)

L'illustration 13 (histogramme) met en évidence la répartition des paroisses entre différentes catégories.

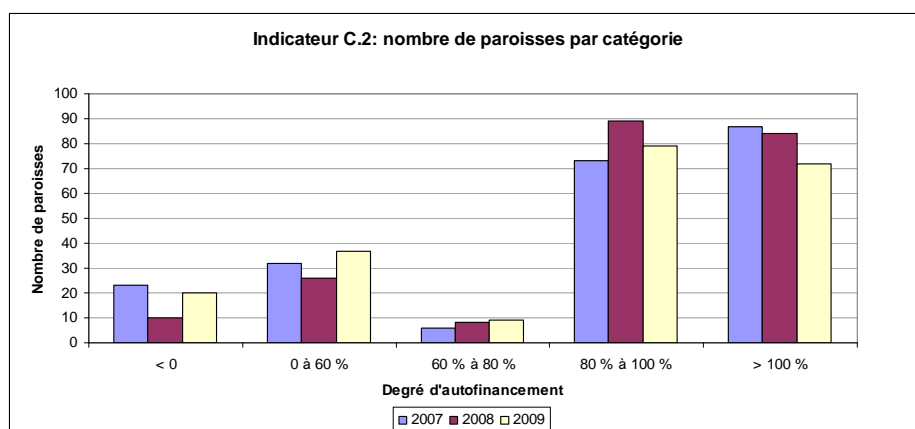


Illustration 13

Source: canton de Berne (OACOT)

Sur les trois années considérées, c'est nettement en 2009 que les paroisses ayant un degré d'autofinancement insuffisant (< 60 %) sont le plus nombreuses.

Remarque

Dans un souci d'harmonisation avec le rapport sur les finances des communes,

- le degré d'autofinancement des paroisses dont les investissements nets sont nuls ou négatifs mais dont l'autofinancement est positif a été fixé à 100 pour cent;
- le degré d'autofinancement des paroisses dont les investissements nets sont nuls ou négatifs et dont l'autofinancement est également négatif a été fixé à -1 pour cent.

4.4 Autres indicateurs

4.4.1 Quotité d'impôt par paroisse (D.1)

Question examinée

Cet indicateur est celui des quotités d'impôt fixées par les paroisses, qui sont exprimées dans le canton de Berne en fractions de l'impôt simple. Plusieurs représentations doivent permettre de visualiser la manière dont les quotités d'impôt des paroisses bernoises sont réparties.

Commentaire

En 2009, la quotité d'impôt de 6 paroisses (année précédente: 6 également) n'excède pas 0,15.

La quotité d'impôt dépasse 0,15 et atteint au plus 0,20 dans 84 paroisses (année précédente: 84 également); elle dépasse 0,20 et atteint au plus 0,25 dans 107 paroisses (année précédente: 105).

20 paroisses (année précédente: 22) ont une quotité d'impôt supérieure à 0,25.

Une différenciation en fonction des régions⁵ met en évidence la prépondérance des quotités peu élevées dans le Seeland, l'Emmental et la Haute-Argovie ainsi que dans la région de Berne – Mittelland. Dans l'Oberland et dans le Jura bernois par contre, la quotité d'impôt de plus de 75 pour cent des paroisses est supérieure à 0,2 (cf. illustration 16).

Médiane et moyenne

Le tableau ci-dessous fournit les indications suivantes:

- Médiane: la moitié des paroisses se situent en dessous de cette valeur, l'autre moitié en dessus.
- Moyenne: somme des valeurs de toutes les paroisses.

| D.1 | 2007 | 2008 | 2009 | 2010 | 2011 | 2012 | 2013 |
|---------|--------|--------|--------|------|------|------|------|
| Médiane | 0,2070 | 0,2070 | 0,2070 | | | | |
| Moyenne | 0,2102 | 0,2100 | 0,2095 | | | | |

Peu de paroisses ont modifié leur quotité d'impôt en 2009. Dès lors, la médiane et la moyenne restent assez stables. La moyenne a diminué grâce à deux réductions d'impôts dans la tranche supérieure.

⁵ Nouvelles régions administratives à compter du 1^{er} janvier 2010.

Graphiques

Les graphiques ci-dessous fournissent une vue d'ensemble de la répartition des valeurs des indicateurs entre toutes les paroisses. Les chiffres détaillés concernant les différentes paroisses peuvent être consultés dans l'annexe (chap. 5.3).

L'axe horizontal de l'illustration 14 représente les recettes fiscales calculées selon une quotité de 0,1 (en milliers de francs). L'axe vertical montre quant à lui les valeurs de l'indicateur examiné. Ainsi, le diagramme renseigne sur la dispersion des valeurs calculées selon cet indicateur pour toutes les paroisses.

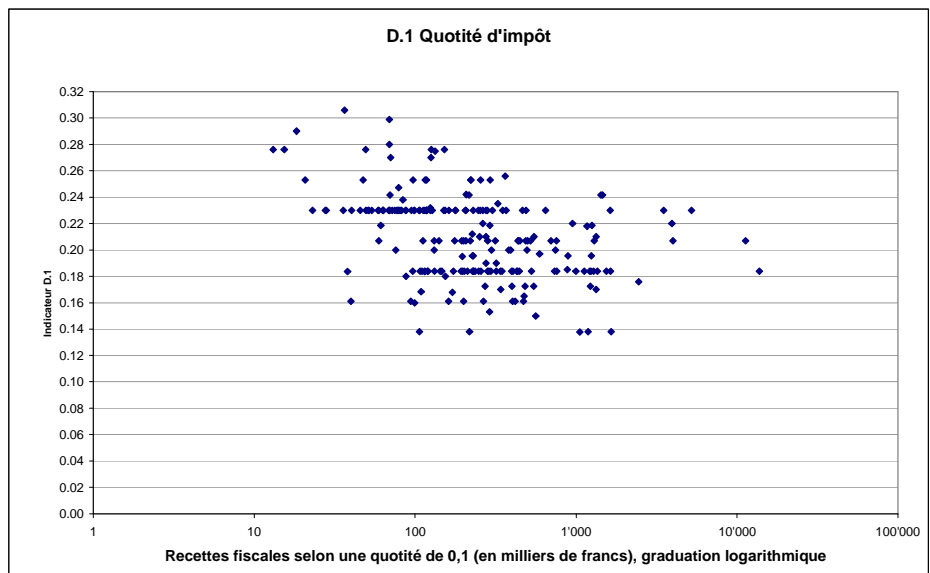


Illustration 14

Source: canton de Berne (OACOT)

L'illustration 15 (histogramme) met en évidence la répartition des paroisses entre différentes catégories.

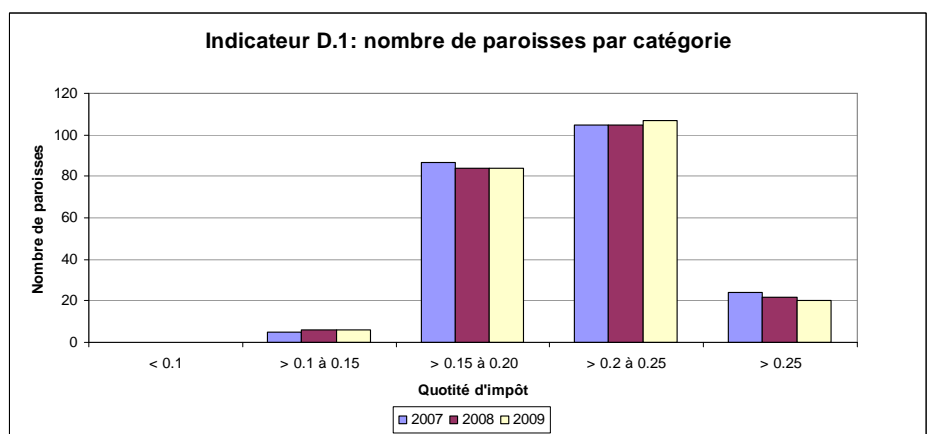


Illustration 15

Source: canton de Berne (OACOT)

L'histogramme montre bien, lui aussi, les effets des deux réductions d'impôts dans la tranche supérieure.

L'illustration ci-dessous renseigne sur la répartition en pour cent selon le nombre de paroisses par région (régions administratives à compter du 1^{er} janvier 2010).

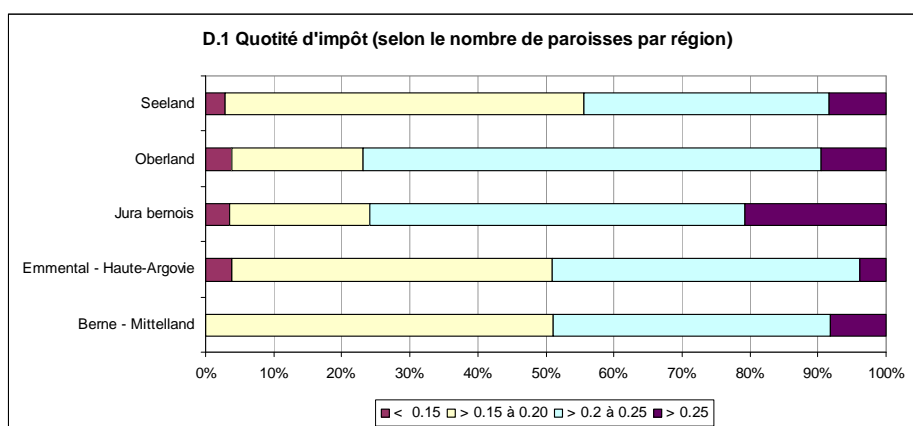


Illustration 16

Source: canton de Berne (OACOT)

4.4.2 Recettes fiscales totales et avec une quotité de 0,1 par paroisse (D.2)

Question examinée

L'annexe (chap. 5.3) indique les recettes fiscales par paroisse en valeur absolue. Ces recettes dépendent du nombre de contribuables et de leur capacité contributive, de même que de la quotité d'impôt appliquée par la paroisse. La valeur nominale des recettes fiscales ne permet pas de procéder à des comparaisons générales entre paroisses.

Les recettes fiscales selon une quotité d'impôt de 0,1 dépendent également du nombre de contribuables et de leur capacité contributive, mais le montant ainsi calculé n'est pas influencé par la quotité d'impôt de chaque paroisse. Dans le présent rapport, les chiffres provenant des comptes annuels des paroisses ont été convertis sur la base d'une quotité d'impôt de 0,1 de manière à garantir la comparabilité des indicateurs.

Formule de calcul de la quotité d'impôt de 0,1

Recettes fiscales (groupe de comptes 40) * 0,1

Quotité d'impôt

Commentaire des recettes fiscales avec une quotité de 0,1

Dans 51 paroisses (année précédente: 53), les recettes fiscales selon une quotité de 0,1 sont inférieures à 100 000 francs. La plupart des paroisses en question appliquent une quotité de 0,2 ou plus (46 paroisses).

Les recettes fiscales selon une quotité de 0,1 sont supérieures à un million de francs dans 26 paroisses (année précédente: 27). Treize d'entre elles (année précédente: 12) ont une quotité de 0,2 ou davantage, et les 13 autres (année précédente: 15) une quotité de moins de 0,2.

L'évaluation géographique des données révèle que les recettes fiscales selon une quotité de 0,1 sont inférieures à 200 000 francs dans quelque 76 pour cent (année précédente: 72 %) des paroisses du Jura bernois, et dans environ 46 pour cent (année précédente: 48 %) des paroisses de l'Oberland. Dans la région de Berne – Mittelland, les recettes fiscales selon une quotité de 0,1 excèdent 600 000 francs dans 15 paroisses (31 %) (cf. illustration 18).

Commentaire des recettes fiscales totales

Les paroisses encaissent un total de 227,7 millions de francs de recettes fiscales, ce qui représente une diminution nominale d'environ 3,5 millions de francs par rapport à l'année précédente (- 1,5 %).

Médiane et moyenne

Le tableau ci-dessous fournit les indications suivantes:

- Médiane: la moitié des paroisses se situent en dessous de cette valeur, l'autre moitié en dessus.
- Moyenne: somme des valeurs de toutes les paroisses divisée par le nombre de paroisses. Cet indicateur peut être fortement influencé par les valeurs isolées extrêmes.

| D.2 | 2007 | 2008 | 2009 | 2010 | 2011 | 2012 | 2013 |
|---------------|---------|---------|---------|------|------|------|------|
| Médiane (CHF) | 212 231 | 217 607 | 210 900 | | | | |
| Moyenne (CHF) | 500 194 | 531 843 | 525 355 | | | | |

La médiane a diminué à raison de quelque 6700 francs, pour se situer à un niveau inférieur à celui de 2007, et la moyenne a également reculé à raison de 6700 francs.

Graphiques

Le graphique ci-dessous fournit une vue d'ensemble de la répartition des valeurs des recettes fiscales selon une quotité de 0,1 entre toutes les paroisses. Les chiffres détaillés concernant les différentes paroisses peuvent être consultés dans l'annexe (chap. 5.3).

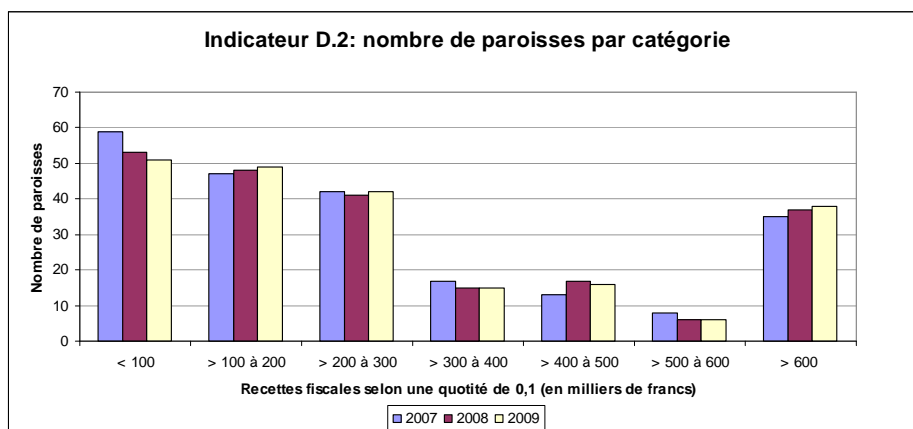


Illustration 17

Source: canton de Berne (OACOT)

La comparaison pluriannuelle indique une diminution du nombre de paroisses encaissant des recettes fiscales inférieures à 100 000 francs selon une quotité de 0,1.

L'illustration ci-dessous renseigne sur la répartition en pour cent selon le nombre de paroisses par région (régions administratives à compter du 1^{er} janvier 2010).

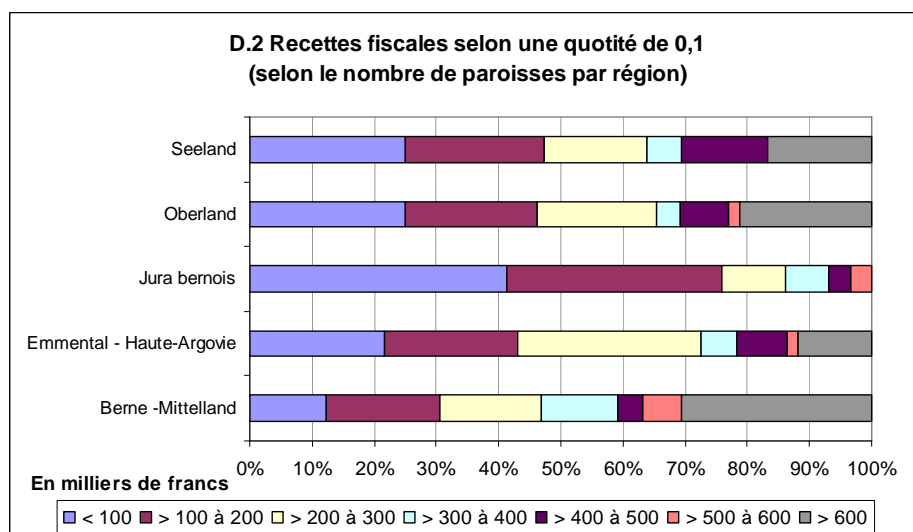


Illustration 18

Source: canton de Berne (OACOT)

4.4.3 Nombre de contribuables par paroisse (D.3)

Question examinée

L'Intendance des impôts⁶ distingue les catégories suivantes de personnes assujetties à l'impôt paroissial:

1. Personnes physiques

Contribuables assujettis à la totalité de l'impôt: personnes seules et personnes mariées appartenant à la même Eglise

Contribuables assujettis à la moitié de l'impôt: personnes mariées, lorsqu'un seul des conjoints appartient à l'Eglise considérée

2. Personnes morales

Le montant des impôts payés par une personne morale est réparti entre les paroisses de la commune dans laquelle cette personne morale a son siège proportionnellement au nombre d'adhérents de chacune des paroisses⁷.

Commentaire

En 2009, le canton de Berne comptait 462 461 personnes physiques assujetties à la totalité de l'impôt paroissial (année précédente: 463 501) et 80 428 personnes physiques assujetties à la moitié de cet impôt (année précédente: 79 663); par ailleurs, l'impôt paroissial était dû par 36 236 personnes morales (année précédente: 35 229).

La répartition entre les confessions était la suivante:

Confession réformée évangélique:

379 412 contribuables assujettis à la totalité de l'impôt (année précédente: 380 848) / 44 695 contribuables assujettis à la moitié de l'impôt (année précédente: 44 088) / 27 882 personnes morales (année précédente: 27 122)

Confession catholique romaine:

82 222 contribuables assujettis à la totalité de l'impôt (année précédente: 81 830) / 35 199 contribuables assujettis à la moitié de l'impôt (année précédente: 35 045) / 8318 personnes morales (année précédente: 8072)

Confession catholique chrétienne:

827 contribuables assujettis à la totalité de l'impôt (année précédente: 823) / 534 contribuables assujettis à la moitié de l'impôt (année précédente: 530) / 36 personnes morales (année précédente: 35)

Médiane et moyenne

Le tableau ci-dessous fournit les indications suivantes:

- Médiane: la moitié des paroisses se situent en dessous de cette valeur, l'autre moitié en dessus.
- Moyenne: somme des valeurs de toutes les paroisses divisée par le nombre de paroisses. Cet indicateur peut être fortement influencé par les valeurs isolées extrêmes.

| D.3 | 2007 | 2008 | 2009 | 2010 | 2011 | 2012 | 2013 |
|-------------------------|----------------------------|----------------------------|----------------------------|------|------|------|------|
| Médiane (contribuables) | Total: 1147 Moitié: 129 | Total: 1138 Moitié: 131 | Total: 1138 Moitié: 133 | | | | |
| Moyenne (contribuables) | Total: 2139 Moitié: 364 | Total: 2136 Moitié: 367 | Total: 2131 Moitié: 371 | | | | |

⁶ Précisions sur les bases de données: cf. chapitre 3.4.2.

⁷ Article 19 de la loi sur les impôts paroissiaux (LIP; RSB 415.0).

5 Annexe

5.1 Abréviations

| | |
|--------|--|
| CF | Compte de fonctionnement |
| Cf. | Confer |
| JCE | Direction de la justice, des affaires communales et des affaires ecclésiastiques |
| OACOT | Office des affaires communales et de l'organisation du territoire |
| ODGFCo | Ordonnance de Direction sur la gestion financière des communes |
| Pph | Personnes physiques |
| Pm | Personnes morales |

5.2 Indicateurs en comparaison pluriannuelle

| | 2007 | 2008 | 2009 | 2010 | 2011 |
|--|---------|---------|---------|------|------|
| A.1 Fortune nette ou découvert du bilan / recettes fiscales | | | | | |
| Médiane | 2,87 | 2,87 | 3,05 | | |
| Moyenne | 2,08 | 2,11 | 2,19 | | |
| A.2 Engagements / recettes fiscales | | | | | |
| Médiane | 0,77 | 0,73 | 0,73 | | |
| Moyenne | 1,06 | 0,99 | 0,95 | | |
| B.1 Résultats des comptes / recettes fiscales | | | | | |
| Médiane | 0,10 | 0,14 | 0,05 | | |
| Moyenne | 0,13 | 0,12 | 0,05 | | |
| B.9 Recettes fiscales / revenus au sens strict | | | | | |
| Médiane | 85,6% | 86,0% | 86,1% | | |
| Moyenne | 86,3% | 83,9% | 84,3% | | |
| C.1 Investissements nets / recettes fiscales | | | | | |
| Médiane | 0,05 | 0,04 | 0,05 | | |
| Moyenne | 0,20 | 0,27 | 0,24 | | |
| C.2 Degré d'autofinancement | | | | | |
| Médiane | 100,0% | 100,0% | 100,0% | | |
| Moyenne | 193,8% | 159,0% | 156,2% | | |
| D.1 Quotité d'impôt | | | | | |
| Médiane | 0,2070 | 0,2070 | 0,2070 | | |
| Moyenne | 0,2102 | 0,2100 | 0,2095 | | |
| D.2 Recettes fiscales avec une quotité de 0,1 | | | | | |
| Médiane | 212 231 | 217 607 | 210 900 | | |
| Moyenne | 500 194 | 531 843 | 525 355 | | |
| D.3 Nombre de contribuables | | | | | |
| D.3_1 Médiane Pph assujetties à la totalité de l'impôt | 1147 | 1138 | 1138 | | |
| Moyenne Pph assujetties à la totalité de l'impôt | 2139 | 2136 | 2131 | | |
| D.3_2 Médiane Pph assujetties à la moitié de l'impôt | 129 | 131 | 133 | | |
| Moyenne Pph assujetties à la moitié de l'impôt | 364 | 367 | 371 | | |

5.3 Détails concernant les indicateurs

Les données détaillées concernant les différentes paroisses et leurs indicateurs figurent ci-après, aux pages 30 à 33. Les codes utilisés sont les suivants:

| Code | Description |
|-------|---|
| A.1 | Fortune nette / découvert du bilan par rapport aux recettes fiscales |
| A.2 | Engagements par rapport aux recettes fiscales |
| B.1 | Résultats des comptes par rapport aux recettes fiscales |
| B.9 | Recettes fiscales par rapport aux revenus au sens strict (%) |
| C.1_1 | Investissements nets par rapport aux recettes fiscales |
| C.1_2 | Investissements nets en francs |
| C.2 | Degré d'autofinancement (%) |
| D.1 | Quotité d'impôt par paroisse |
| D.2_1 | Recettes fiscales totales |
| D.2_2 | Recettes fiscales avec une quotité de 0,1 |
| D.3_1 | Nombre de contribuables par paroisse (personnes physiques assujetties à la totalité de l'impôt) |
| D.3_2 | Nombre de contribuables par paroisse (personnes physiques assujetties à la moitié de l'impôt) |
| D.3_3 | Nombre de contribuables par paroisse (personnes morales) |

Rapport sur la situation financière des paroisses bernoises en 2009

| District | Paroisse | A.1 | A.2 | B.1 | B.9 | C.1_1 | C.1_2 | C.2 | D.1 | D.2_1 | D.2_2 | D.3_1 | D.3_2 | D.3_3 |
|-----------|--|-------|------|-------|-------|-------|--------------|-----------|-------|---------------|---------------|--------|--------|-------|
| Aarberg | Ev.-Ref. Kirchgemeinde Bargaen | 4.85 | 0.12 | 0.44 | 79.06 | 0.00 | 0.00 | 100.00 | 0.230 | 182'873.65 | 79'510.28 | 474 | 33 | 23 |
| Aarberg | Ev.-Ref. Kirchgemeinde Grossaffoltern | 1.60 | 1.31 | 0.08 | 96.26 | 0.00 | 0.00 | 100.00 | 0.184 | 416'150.45 | 226'168.72 | 1'281 | 131 | 61 |
| Aarberg | Ev.-Ref. Kirchgemeinde Kappelen-Werd | 4.04 | 3.45 | -0.41 | 87.24 | -0.27 | -31'579.45 | -1.00 | 0.161 | 184'914.55 | 114'853.76 | 572 | 41 | 25 |
| Aarberg | Röm.-Kath. Kirchgemeinde Seeland - Lyss | 3.05 | 0.42 | 0.03 | 93.56 | 0.44 | 546'519.50 | 66.72 | 0.219 | 2'708'024.55 | 1'239'370.50 | 4'166 | 2'476 | 403 |
| Aarberg | Ev.-Ref. Kirchgemeinde Aarberg | 3.62 | 0.28 | 0.03 | 92.38 | 0.80 | 319'445.15 | 43.91 | 0.161 | 644'428.45 | 400'266.12 | 1'818 | 181 | 134 |
| Aarberg | Ev.-Ref. Kirchgemeinde Kallnach-Niederried | 3.58 | 0.01 | 0.13 | 98.60 | 0.00 | 0.00 | 100.00 | 0.161 | 276'300.75 | 171'615.37 | 873 | 67 | 54 |
| Aarberg | Ev.-Ref. Kirchgemeinde Lyss | 0.90 | 0.58 | 0.02 | 94.56 | 0.01 | 13'834.65 | 565.44 | 0.184 | 2'082'664.40 | 1'131'882.83 | 4'416 | 519 | 378 |
| Aarberg | Ev.-Ref. Kirchgemeinde Meikirch | 1.37 | 4.48 | -0.95 | 88.31 | 0.03 | 7'148.70 | -2'205.01 | 0.184 | 400'272.05 | 217'539.16 | 998 | 106 | 50 |
| Aarberg | Ev.-Ref. Kirchgemeinde Radelfingen | 4.80 | 0.28 | 0.43 | 85.90 | 0.00 | 0.00 | 100.00 | 0.230 | 227'133.40 | 98'753.65 | 602 | 49 | 18 |
| Aarberg | Ev.-Ref. Kirchgemeinde Rapperswil | 2.06 | 2.60 | -0.40 | 87.90 | 0.00 | 0.00 | -1.00 | 0.196 | 416'734.05 | 213'163.20 | 1'006 | 93 | 83 |
| Aarberg | Ev.-Ref. Kirchgemeinde Seedorf | 3.06 | 0.22 | 0.41 | 85.02 | 0.00 | 0.00 | 100.00 | 0.207 | 531'364.80 | 256'697.97 | 1'428 | 106 | 79 |
| Aarberg | Ev.-Ref. Kirchgemeinde Schüpfen | 0.96 | 4.80 | 0.26 | 92.37 | 0.00 | 0.00 | 100.00 | 0.253 | 740'652.60 | 292'748.06 | 1'548 | 133 | 78 |
| Aarwangen | Ev.-Ref. Kirchgemeinde Aarwangen | 1.09 | 0.98 | -0.27 | 85.96 | 0.75 | 319'914.15 | 38.04 | 0.184 | 781'319.80 | 424'630.33 | 2'060 | 291 | 138 |
| Aarwangen | Ev.-Ref. Kirchgemeinde Bleienbach | 7.75 | 0.16 | 4.61 | 32.29 | 0.00 | 0.00 | 100.00 | 0.230 | 133'381.90 | 57'992.13 | 342 | 31 | 21 |
| Aarwangen | Ev.-Ref. Kirchgemeinde Langenthal | 0.90 | 0.41 | 0.07 | 65.12 | 0.08 | 130'396.80 | 816.59 | 0.138 | 2'154'825.95 | 1'561'468.08 | 5'477 | 586 | 480 |
| Aarwangen | Ev.-Ref. Kirchgemeinde Lotzwil | 3.77 | 0.21 | 0.13 | 88.33 | 0.14 | 37'151.80 | 132.95 | 0.153 | 401'116.80 | 262'167.84 | 1'351 | 132 | 78 |
| Aarwangen | Ev.-Ref. Kirchgemeinde Madiswil | 1.57 | 0.38 | 0.26 | 86.36 | -0.04 | -8'000.85 | 100.00 | 0.184 | 370'981.85 | 201'620.57 | 1'084 | 79 | 60 |
| Aarwangen | Ev.-Ref. Kirchgemeinde Melchnau | 2.20 | 0.23 | -0.09 | 83.61 | 0.06 | 11'459.65 | 157.22 | 0.184 | 371'909.80 | 202'124.89 | 1'215 | 103 | 71 |
| Aarwangen | Ev.-Ref. Kirchgemeinde Roggwil | 0.59 | 2.27 | 0.13 | 84.73 | 0.00 | 0.00 | 100.00 | 0.161 | 447'304.70 | 277'829.01 | 1'393 | 197 | 82 |
| Aarwangen | Ev.-Ref. Kirchgemeinde Rohrbach | 1.80 | 1.75 | 0.04 | 72.70 | 0.00 | 0.00 | 100.00 | 0.184 | 443'738.70 | 241'162.34 | 1'654 | 91 | 95 |
| Aarwangen | Ev.-Ref. Kirchgemeinde Thunstetten | 6.07 | 0.35 | -0.26 | 80.89 | 0.12 | 24'047.20 | 213.85 | 0.184 | 378'151.55 | 205'517.15 | 1'113 | 142 | 87 |
| Aarwangen | Ev.-Ref. Kirchgemeinde Ursenbach | 3.67 | 2.44 | -0.33 | 82.11 | 0.67 | 49'970.80 | -27.86 | 0.230 | 172'024.60 | 74'793.30 | 589 | 27 | 43 |
| Aarwangen | Ev.-Ref. Kirchgemeinde Wynau | 3.71 | 0.28 | 0.60 | 82.06 | 0.10 | 11'870.60 | 699.60 | 0.200 | 248'113.70 | 124'056.85 | 582 | 71 | 52 |
| Aarwangen | Röm.-Kath. Kirchgemeinde Langenthal | 2.83 | 0.67 | 0.03 | 94.52 | 0.60 | 786'744.55 | 75.15 | 0.242 | 3'183'328.94 | 1'318'148.63 | 5'706 | 2'711 | 653 |
| Bern | Ev.-Ref. Kirchgemeinde Gesamtkirchgemeinde Bern | 1.22 | 0.58 | -0.05 | 80.45 | 0.06 | 873'178.43 | 301.87 | 0.184 | 27'498'407.85 | 14'944'786.88 | 42'137 | 5'402 | 4'587 |
| Bern | Ev.-Ref. Kirchgemeinde Bolligen | 2.44 | 0.46 | -0.01 | 84.86 | 0.02 | 11'192.25 | 418.77 | 0.184 | 1'229'659.40 | 668'293.15 | 2'216 | 377 | 125 |
| Bern | Ev.-Ref. Kirchgemeinde Kirchlindach | 3.55 | 0.37 | -0.10 | 82.61 | 0.00 | 0.00 | 100.00 | 0.184 | 534'109.20 | 290'276.74 | 1'108 | 179 | 73 |
| Bern | Ev.-Ref. Kirchgemeinde Köniz | 1.27 | 0.64 | 0.12 | 75.30 | 0.15 | 508'016.75 | 425.40 | 0.210 | 7'284'260.85 | 3'468'695.64 | 12'664 | 1'986 | 731 |
| Bern | Ev.-Ref. Kirchgemeinde Muri-Gümligen | 0.93 | 0.56 | 0.02 | 81.94 | 0.12 | 290'649.90 | 286.50 | 0.176 | 4'330'737.60 | 2'460'646.36 | 4'493 | 785 | 623 |
| Bern | Ev.-Ref. Kirchgemeinde Oberbalm | 9.12 | 2.93 | 0.22 | 52.71 | 0.52 | 32'015.35 | 218.65 | 0.230 | 140'501.30 | 61'087.52 | 419 | 26 | 16 |
| Bern | Ev.-Ref. Kirchgemeinde Stettlen | 1.72 | 0.98 | 0.15 | 89.09 | 0.36 | 107'268.70 | 79.82 | 0.207 | 620'810.15 | 299'908.29 | 1'090 | 153 | 50 |
| Bern | Ev.-Ref. Kirchgemeinde Vechigen | 2.55 | 0.88 | 0.02 | 87.62 | 0.13 | 57'632.70 | 184.77 | 0.207 | 911'365.00 | 440'272.95 | 1'899 | 248 | 86 |
| Bern | Ev.-Ref. Kirchgemeinde Wohlen b. Bern | 1.26 | 0.40 | -0.01 | 85.70 | 0.00 | 0.00 | 100.00 | 0.196 | 1'846'711.50 | 944'609.46 | 3'394 | 531 | 161 |
| Bern | Ev.-Ref. Kirchgemeinde Zollikofen | 1.56 | 0.29 | 0.12 | 89.24 | 0.00 | 0.00 | 100.00 | 0.185 | 1'544'933.60 | 835'099.24 | 3'078 | 473 | 209 |
| Bern | Ev.-Ref. Kirchgemeinde Ittigen | 0.71 | 3.48 | -2.20 | 93.74 | 1.48 | 2'164'908.83 | 23.90 | 0.184 | 2'694'166.05 | 1'464'220.68 | 3'406 | 547 | 299 |
| Bern | Ev.-Ref. Kirchgemeinde Ostermundigen | 2.85 | 0.21 | -0.17 | 88.33 | 0.11 | 118'444.40 | -50.94 | 0.184 | 2'027'247.50 | 1'101'764.95 | 4'625 | 623 | 265 |
| Bern | Röm.-Kath. Gesamtkirchgemeinde Bern und Umgebung | 1.94 | 1.16 | 0.12 | 87.87 | 0.21 | 2'441'565.40 | 168.13 | 0.207 | 24'638'874.45 | 11'902'837.90 | 33'491 | 12'296 | 3'809 |
| Bern | Christkatholische Kirchgemeinde Bern | 24.71 | 7.54 | 0.00 | 38.08 | 0.58 | 99'994.00 | 353.47 | 0.276 | 472'008.35 | 171'017.52 | 417 | 268 | 30 |
| Biel | Ev.-Ref. Kirchgemeinde Gesamtkirchgemeinde Biel | 1.74 | 0.94 | 0.12 | 90.37 | 0.35 | 1'441'542.45 | 66.94 | 0.230 | 9'477'890.10 | 4'120'821.78 | 13'030 | 2'237 | 1'395 |
| Biel | Röm. kath. Kirchgemeinde Biel und Umgebung | 1.45 | 0.34 | -0.25 | 91.04 | 0.47 | 1'566'520.77 | 47.34 | 0.230 | 7'609'350.88 | 3'308'413.43 | 11'604 | 3'530 | 1'212 |
| Biel | Christkatholische Kirchgemeinde Biel | 8.69 | 1.41 | 5.06 | 28.74 | 0.00 | 0.00 | 100.00 | 0.230 | 116'950.25 | 50'847.93 | 160 | 114 | 5 |
| Büren | Ev.-Ref. Kirchgemeinde Arch | 2.89 | 0.31 | 0.42 | 91.56 | 0.00 | 0.00 | 100.00 | 0.160 | 176'295.75 | 110'184.84 | 610 | 82 | 49 |
| Büren | Ev.-Ref. Kirchgemeinde Büren an der Aare und Meienried | 3.17 | 2.04 | 0.02 | 95.80 | 0.00 | 0.00 | 100.00 | 0.235 | 842'194.05 | 358'380.45 | 1'386 | 149 | 135 |
| Büren | Ev.-Ref. Kirchgemeinde Diessbach | 1.06 | 1.58 | 0.05 | 90.31 | 0.04 | 15'332.15 | 640.40 | 0.200 | 764'319.60 | 382'159.80 | 2'029 | 241 | 104 |
| Büren | Ev.-Ref. Kirchgemeinde Lengnau | 5.59 | 0.66 | -0.06 | 93.18 | 0.43 | 213'409.25 | 32.91 | 0.173 | 849'371.80 | 492'389.45 | 1'591 | 247 | 134 |
| Büren | Ev.-Ref. Kirchgemeinde Leuzigen | 2.79 | 0.48 | 0.51 | 89.37 | 0.00 | 0.00 | 100.00 | 0.180 | 172'447.00 | 95'803.89 | 557 | 67 | 32 |
| Büren | Ev.-Ref. Kirchgemeinde Pieterlen | 2.21 | 0.15 | 0.00 | 89.09 | 0.00 | 0.00 | 100.00 | 0.200 | 558'159.35 | 279'079.68 | 1'538 | 247 | 129 |
| Büren | Ev.-Ref. Kirchgemeinde Rütli b. Büren | 4.76 | 0.00 | 0.41 | 90.47 | 0.00 | 0.00 | -1.00 | 0.299 | 191'634.45 | 64'091.79 | 439 | 40 | 19 |
| Büren | Ev.-Ref. Kirchgemeinde Wengi | 7.44 | 0.46 | 0.41 | 84.84 | 0.75 | 37'149.15 | 141.26 | 0.276 | 137'218.40 | 49'716.81 | 275 | 24 | 15 |
| Büren | Röm.-Kath. Kirchgemeinde Pieterlen | 3.40 | 0.33 | 0.86 | 92.65 | 0.00 | 593.25 | 32'219.59 | 0.242 | 535'662.40 | 221'806.38 | 788 | 413 | 87 |
| Burgdorf | Ev.-Ref. Kirchgemeinde Burgdorf | 1.47 | 0.61 | 0.06 | 86.83 | 0.12 | 168'839.90 | 270.52 | 0.184 | 2'642'627.00 | 1'436'210.33 | 6'023 | 636 | 528 |
| Burgdorf | Ev.-Ref. Kirchgemeinde Hasle bei Burgdorf | 2.09 | 1.16 | 0.56 | 91.24 | 0.19 | 56'183.50 | 362.13 | 0.220 | 657'469.50 | 298'849.77 | 1'518 | 71 | 74 |
| Burgdorf | Ev.-Ref. Kirchgemeinde Heimiswil | 3.84 | 1.72 | 0.07 | 84.66 | -0.09 | -10'503.90 | 100.00 | 0.230 | 269'790.50 | 117'300.22 | 851 | 31 | 32 |
| Burgdorf | Ev.-Ref. Kirchgemeinde Hindelbank | 3.12 | 0.84 | 0.17 | 94.79 | 1.08 | 313'000.00 | 34.77 | 0.210 | 606'428.55 | 288'775.50 | 1'367 | 155 | 94 |
| Burgdorf | Ev.-Ref. Kirchgemeinde Kirchberg | 1.97 | 0.92 | 0.08 | 91.49 | 0.08 | 100'203.65 | 322.89 | 0.173 | 2'082'166.75 | 1'207'053.19 | 5'409 | 489 | 442 |
| Burgdorf | Ev.-Ref. Kirchgemeinde Koppigen | 2.77 | 1.80 | 0.25 | 95.50 | 0.00 | 0.00 | 100.00 | 0.219 | 597'950.15 | 273'661.40 | 1'484 | 142 | 97 |
| Burgdorf | Ev.-Ref. Kirchgemeinde Krauchthal | 3.11 | 0.30 | 0.12 | 85.02 | 1.13 | 212'339.03 | 29.80 | 0.195 | 365'771.95 | 187'575.36 | 1'080 | 78 | 38 |
| Burgdorf | Ev.-Ref. Kirchgemeinde Oberburg | 1.50 | 1.90 | -0.01 | 94.39 | 0.28 | 57'431.80 | 48.52 | 0.242 | 499'336.00 | 206'337.19 | 1'208 | 71 | 70 |

Rapport sur la situation financière des paroisses bernoises en 2009

| District | Paroisse | A.1 | A.2 | B.1 | B.9 | C.1_1 | C.1_2 | C.2 | D.1 | D.2_1 | D.2_2 | D.3_1 | D.3_2 | D.3_3 |
|---------------|--|-------|-------|-------|-------|-------|--------------|----------|-------|--------------|--------------|-------|-------|-------|
| Burgdorf | Ev.-Ref. Kirchengemeinde Wynigen | 3.00 | 2.42 | 0.14 | 94.35 | 0.00 | 0.00 | 100.00 | 0.207 | 327'826.15 | 158'370.12 | 1'076 | 54 | 59 |
| Burgdorf | Röm.-Kath. Kirchengemeinde Burgdorf | 3.04 | 0.21 | 0.26 | 92.56 | 0.01 | 5'176.00 | 3'806.80 | 0.207 | 1'060'436.00 | 512'287.92 | 1'753 | 935 | 167 |
| Courtelay | Paroisse réformée évangélique de Corgémont-Cortébert | 2.64 | 2.17 | 0.08 | 90.32 | 0.18 | 24'106.85 | 99.97 | 0.184 | 243'590.10 | 132'385.92 | 656 | 148 | 61 |
| Courtelay | Paroisse réformée évangélique de Courtelay-Cormoret | 2.65 | 0.18 | 0.12 | 86.68 | 0.00 | 0.00 | -1.00 | 0.184 | 198'677.35 | 107'976.82 | 559 | 93 | 45 |
| Courtelay | Paroisse réformée évangélique de La Ferrière | 20.23 | 1.64 | -0.26 | 68.44 | 0.00 | 0.00 | -1.00 | 0.253 | 52'988.05 | 20'943.89 | 194 | 41 | 11 |
| Courtelay | Paroisse réformée évangélique d'Orvin | 8.76 | 0.10 | -0.96 | 75.80 | 0.00 | 0.00 | -1.00 | 0.230 | 152'115.35 | 66'137.11 | 437 | 73 | 27 |
| Courtelay | Paroisse réformée évangélique de Péry | 2.95 | 0.05 | 0.00 | 92.95 | 0.57 | 101'718.20 | 41.69 | 0.161 | 287'870.00 | 178'801.24 | 579 | 121 | 33 |
| Courtelay | Paroisse réformée évangélique de Renan (BE) | 1.54 | 3.62 | 0.04 | 77.27 | 0.00 | 0.00 | 100.00 | 0.306 | 118'047.60 | 38'577.65 | 260 | 51 | 19 |
| Courtelay | Paroisse réformée évangélique française de Saint-Imier | 3.24 | 0.47 | -0.79 | 88.23 | 0.83 | 256'485.75 | 4.47 | 0.256 | 792'222.05 | 309'461.74 | 1'186 | 242 | 108 |
| Courtelay | Paroisse réformée évangélique de Sonceboz-Sombeval | 2.15 | 1.64 | -0.17 | 89.07 | 0.00 | 0.00 | -1.00 | 0.184 | 157'144.75 | 85'404.76 | 396 | 101 | 33 |
| Courtelay | Paroisse réformée évangélique de Sonvilier | 6.42 | 5.16 | 0.09 | 73.72 | 0.22 | 10'834.15 | 180.49 | 0.230 | 111'890.00 | 48'647.83 | 351 | 78 | 24 |
| Courtelay | Paroisse réformée évangélique de Tramelan | 5.66 | 0.22 | -0.05 | 92.03 | 0.13 | 26'798.80 | 135.86 | 0.230 | 485'069.40 | 210'899.74 | 1'187 | 217 | 98 |
| Courtelay | Paroisse réformée évangélique de Vauffelin | 12.82 | 0.22 | 0.14 | 85.44 | 2.77 | 163'653.30 | 14.92 | 0.230 | 135'917.10 | 59'094.39 | 370 | 58 | 19 |
| Courtelay | Paroisse réformée évangélique de Villeret | 6.30 | 2.02 | -0.66 | 86.69 | 0.00 | 0.00 | -1.00 | 0.219 | 140'647.30 | 64'369.47 | 249 | 60 | 27 |
| Courtelay | Paroisse catholique romaine de Saint-Imier | 2.81 | 1.74 | 0.05 | 86.21 | 0.00 | 0.00 | 100.00 | 0.197 | 1'018'296.50 | 516'901.78 | 2'030 | 735 | 141 |
| Courtelay | Paroisse catholique romaine de Tramelan | 2.14 | 4.33 | 0.03 | 87.62 | 0.00 | 0.00 | 100.00 | 0.230 | 247'318.25 | 107'529.67 | 518 | 177 | 30 |
| Courtelay | Paroisse catholique chrétienne de Saint-Imier | 10.12 | 24.19 | -3.22 | 54.81 | 0.00 | 0.00 | -1.00 | 0.276 | 27'080.20 | 9'811.67 | 53 | 20 | 0 |
| Erlach | Ev.-Ref. Kirchengemeinde Erlach-Tschugg | 5.19 | 1.17 | 0.24 | 85.74 | 0.05 | 6'218.40 | 742.51 | 0.207 | 268'581.60 | 129'749.57 | 640 | 88 | 47 |
| Erlach | Ev.-Ref. Kirchengemeinde Gampelen-Gals | 7.24 | 0.17 | 0.10 | 94.03 | 0.00 | 0.00 | 100.00 | 0.165 | 163'075.00 | 98'833.33 | 553 | 68 | 55 |
| Erlach | Ev.-Ref. Kirchengemeinde Ins | 1.89 | 1.41 | 0.01 | 87.00 | 0.36 | 161'547.25 | 59.41 | 0.165 | 740'119.65 | 448'557.36 | 2'256 | 227 | 151 |
| Erlach | Ev.-Ref. Kirchengemeinde Siselen-Finsterhennen | 4.41 | 0.15 | 0.66 | 99.68 | 0.00 | 0.00 | 100.00 | 0.230 | 201'279.40 | 87'512.78 | 452 | 45 | 36 |
| Erlach | Ev.-Ref. Kirchengemeinde Vinelz-Lüscherz | 2.76 | 0.10 | 0.06 | 93.00 | 0.29 | 34'650.15 | 180.23 | 0.184 | 222'495.15 | 120'921.28 | 659 | 90 | 34 |
| Fraubrunnen | Ev.-Ref. Kirchengemeinde Bätterkinden | 1.26 | 1.40 | -0.14 | 87.16 | 0.00 | 0.00 | 100.00 | 0.210 | 534'317.10 | 254'436.71 | 1'294 | 169 | 76 |
| Fraubrunnen | Ev.-Ref. Kirchengemeinde Grafenried-Fraubrunnen | 0.96 | 0.93 | 0.17 | 88.86 | 0.00 | 0.00 | 100.00 | 0.184 | 484'919.35 | 263'543.13 | 1'138 | 136 | 55 |
| Fraubrunnen | Ev.-Ref. Kirchengemeinde Jegenstorf-Urtelen | 0.99 | 1.59 | 0.05 | 88.78 | 0.06 | 65'579.95 | 302.98 | 0.218 | 2'475'296.40 | 1'135'457.06 | 4'910 | 641 | 332 |
| Fraubrunnen | Ev.-Ref. Kirchengemeinde Limpach | 3.65 | 0.08 | 0.22 | 96.60 | 0.15 | 15'646.30 | 293.28 | 0.184 | 187'546.45 | 101'927.42 | 514 | 57 | 28 |
| Fraubrunnen | Ev.-Ref. Kirchengemeinde Münchenbuchsee-Mooseedorf | 1.88 | 1.35 | 0.38 | 90.17 | -0.06 | -89'000.90 | 100.00 | 0.196 | 2'797'099.70 | 1'430'741.53 | 4'737 | 701 | 289 |
| Fraubrunnen | Ev.-Ref. Kirchengemeinde Utzenstorf | 4.09 | 0.11 | -0.04 | 88.05 | 0.00 | 0.00 | 100.00 | 0.150 | 742'282.35 | 494'854.90 | 2'364 | 251 | 159 |
| Fraubrunnen | Röm.-Kath. Kirchengemeinde Utzenstorf | 3.20 | 0.04 | -0.01 | 92.35 | 0.00 | 0.00 | -1.00 | 0.155 | 596'070.55 | 384'561.65 | 1'306 | 889 | 88 |
| Frutigen | Ev.-Ref. Kirchengemeinde Adelboden | 0.46 | 3.78 | 0.03 | 73.69 | 0.45 | 108'793.10 | 63.38 | 0.184 | 441'177.60 | 239'770.43 | 1'918 | 246 | 147 |
| Frutigen | Ev.-Ref. Kirchengemeinde Aeschi - Krattigen | 2.66 | 4.28 | -0.28 | 77.68 | 0.13 | 28'661.40 | 136.95 | 0.230 | 518'130.60 | 225'274.17 | 1'405 | 125 | 75 |
| Frutigen | Ev.-Ref. Kirchengemeinde Frutigen | 1.82 | 1.54 | 0.04 | 89.20 | 0.15 | 88'494.05 | 311.65 | 0.210 | 1'235'850.30 | 588'500.14 | 3'416 | 246 | 229 |
| Frutigen | Ev.-Ref. Kirchengemeinde Kandergrund-Kandersteg | 5.63 | 1.14 | -0.48 | 76.37 | 0.75 | 90'706.90 | 6.41 | 0.230 | 278'300.95 | 121'000.41 | 1'082 | 124 | 101 |
| Frutigen | Ev.-Ref. Kirchengemeinde Reichenbach im Kandertal | 2.69 | 2.94 | 0.01 | 62.28 | 2.16 | 513'400.65 | 20.99 | 0.230 | 547'617.75 | 238'094.67 | 1'568 | 117 | 101 |
| Frutigen | Röm.-Kath. Kirchengemeinde Frutigen | 5.78 | 0.60 | 0.44 | 82.39 | 0.01 | 1'880.00 | 4'599.72 | 0.230 | 290'837.77 | 126'451.20 | 633 | 513 | 49 |
| Interlaken | Ev.-Ref. Kirchengemeinde Beatenberg | 2.34 | 3.74 | 0.09 | 74.22 | 0.85 | 64'605.60 | 52.76 | 0.242 | 183'945.05 | 76'167.72 | 738 | 124 | 54 |
| Interlaken | Ev.-Ref. Kirchengemeinde Brienz | 4.15 | 0.47 | 0.11 | 81.45 | 0.24 | 88'435.15 | 146.70 | 0.230 | 843'297.50 | 366'651.09 | 2'617 | 344 | 236 |
| Interlaken | Ev.-Ref. Kirchengemeinde Grindelwald | 2.75 | 1.01 | -2.52 | 87.71 | 3.10 | 1'363'238.95 | 18.65 | 0.184 | 809'464.15 | 439'926.17 | 2'142 | 375 | 181 |
| Interlaken | Ev.-Ref. Kirchengemeinde Gsteig-Interlaken | 1.73 | 0.51 | 0.15 | 83.70 | 0.02 | 19'271.30 | 942.30 | 0.207 | 2'312'675.30 | 1'117'234.44 | 6'563 | 748 | 605 |
| Interlaken | Ev.-Ref. Kirchengemeinde Habkern | 5.22 | 4.08 | -0.72 | 68.30 | 0.00 | 0.00 | 100.00 | 0.230 | 81'074.10 | 35'249.61 | 359 | 25 | 35 |
| Interlaken | Ev.-Ref. Kirchengemeinde Lauterbrunnen | 4.99 | 0.14 | 0.03 | 95.42 | 0.14 | 42'925.10 | 729.98 | 0.230 | 691'674.50 | 300'728.04 | 1'437 | 280 | 145 |
| Interlaken | Ev.-Ref. Kirchengemeinde Leissigen-Därligen | 2.98 | 2.13 | -0.04 | 68.97 | 0.11 | 11'818.35 | 223.04 | 0.138 | 146'524.45 | 106'177.14 | 670 | 90 | 38 |
| Interlaken | Ev.-Ref. Kirchengemeinde Ringgenberg | 3.13 | 3.77 | 0.32 | 98.83 | 1.09 | 218'952.75 | 55.67 | 0.207 | 415'065.65 | 200'514.81 | 1'367 | 171 | 81 |
| Interlaken | Ev.-Ref. Kirchengemeinde Unterseen | 3.62 | 0.30 | 0.00 | 89.50 | 0.20 | 95'341.75 | 150.45 | 0.184 | 861'311.15 | 468'103.89 | 2'256 | 309 | 133 |
| Interlaken | Röm.-Kath. Kirchengemeinde Interlaken | 1.73 | 1.77 | 0.58 | 91.45 | 0.00 | 0.00 | 100.00 | 0.230 | 1'458'503.95 | 634'132.15 | 3'031 | 1'799 | 348 |
| Konolfingen | Ev.-Ref. Kirchengemeinde Biglen | 2.37 | 0.15 | -0.02 | 85.73 | 0.20 | 46'794.85 | 57.91 | 0.230 | 538'343.85 | 234'062.54 | 1'700 | 94 | 81 |
| Konolfingen | Ev.-Ref. Kirchengemeinde Grosshöchstetten | 1.48 | 0.20 | 0.29 | 91.32 | 0.13 | 93'640.45 | 361.18 | 0.207 | 1'477'652.60 | 713'841.84 | 3'561 | 234 | 211 |
| Konolfingen | Ev.-Ref. Kirchengemeinde Konolfingen | 1.23 | 0.85 | 0.09 | 78.85 | 0.54 | 282'431.60 | 48.21 | 0.207 | 1'078'767.45 | 521'143.70 | 2'700 | 187 | 126 |
| Konolfingen | Ev.-Ref. Kirchengemeinde Linden | 8.52 | 3.38 | 0.22 | 79.26 | 2.89 | 230'189.50 | 24.35 | 0.270 | 215'099.55 | 79'666.50 | 624 | 27 | 36 |
| Konolfingen | Ev.-Ref. Kirchengemeinde Münsingen | 1.17 | 0.73 | 0.00 | 89.98 | 0.00 | 0.00 | 100.00 | 0.184 | 2'863'039.32 | 1'555'999.63 | 6'165 | 730 | 390 |
| Konolfingen | Ev.-Ref. Kirchengemeinde Oberdiessbach | 1.72 | 0.17 | 0.20 | 82.03 | 0.06 | 25'062.05 | 443.67 | 0.184 | 791'742.70 | 430'294.95 | 2'280 | 163 | 142 |
| Konolfingen | Ev.-Ref. Kirchengemeinde Schlosswil | 1.49 | 7.07 | -0.06 | 78.20 | 0.75 | 57'617.45 | 61.78 | 0.230 | 176'617.35 | 76'790.15 | 461 | 25 | 23 |
| Konolfingen | Ev.-Ref. Kirchengemeinde Walkringen | 3.32 | 3.86 | 0.05 | 87.11 | 0.00 | 0.00 | 100.00 | 0.276 | 382'287.25 | 138'509.87 | 894 | 47 | 63 |
| Konolfingen | Ev.-Ref. Kirchengemeinde Wichtrach | 2.81 | 0.49 | -0.15 | 82.73 | 0.50 | 254'067.00 | 25.77 | 0.184 | 928'674.00 | 504'714.13 | 2'434 | 227 | 114 |
| Konolfingen | Ev.-Ref. Kirchengemeinde Worb | 0.51 | 2.25 | 0.14 | 89.51 | 0.04 | 36'792.20 | 1'029.04 | 0.220 | 2'279'248.40 | 1'036'022.00 | 4'384 | 548 | 243 |
| Konolfingen | Röm.-Kath. Kirchengemeinde Konolfingen | 2.33 | 0.00 | 0.21 | 96.40 | 0.00 | 0.00 | 100.00 | 0.190 | 457'218.85 | 240'641.50 | 793 | 584 | 52 |
| Konolfingen | Röm.-Kath. Kirchengemeinde Münsingen | 1.96 | 0.34 | 0.20 | 92.14 | 0.04 | 14'920.26 | 1'262.53 | 0.207 | 810'586.20 | 391'587.54 | 1'130 | 673 | 88 |
| La Neuveville | Paroisse réformée évangélique de Diesse | 4.00 | 0.73 | 0.00 | 86.07 | 0.08 | 10'308.10 | 299.88 | 0.184 | 233'870.85 | 127'103.72 | 809 | 152 | 41 |

Rapport sur la situation financière des paroisses bernoises en 2009

| District | Paroisse | A.1 | A.2 | B.1 | B.9 | C.1_1 | C.1_2 | C.2 | D.1 | D.2_1 | D.2_2 | D.3_1 | D.3_2 | D.3_3 |
|-----------------|---|-------|------|-------|-------|-------|--------------|----------|-------|--------------|--------------|-------|-------|-------|
| La Neuveville | Paroisse réformée évangélique de La Neuveville | 4.97 | 4.46 | -0.25 | 73.80 | 0.00 | 0.00 | 100.00 | 0.207 | 466'399.40 | 225'313.72 | 977 | 229 | 105 |
| La Neuveville | Paroisse réformée évangélique de Nods | 11.67 | 0.19 | 0.19 | 67.72 | 0.00 | 0.00 | 100.00 | 0.230 | 120'914.20 | 52'571.39 | 300 | 34 | 15 |
| La Neuveville | Paroisse catholique romaine de La Neuveville | 3.68 | 0.10 | 0.15 | 93.53 | 0.55 | 109'932.00 | 55.40 | 0.138 | 273'927.70 | 198'498.33 | 754 | 346 | 44 |
| Laupen | Ev.-Ref. Kirchengemeinde bemisch und freiburgisch Ferenbalm | 1.15 | 0.24 | -0.11 | 87.48 | 0.00 | 0.00 | -1.00 | 0.168 | 274'786.30 | 163'563.27 | 550 | 71 | 27 |
| Laupen | Ev.-Ref. Kirchengemeinde Frauenkappelen | 3.07 | 2.98 | -0.14 | 90.14 | 0.00 | 0.00 | 100.00 | 0.180 | 253'558.65 | 140'865.92 | 562 | 64 | 41 |
| Laupen | Ev.-Ref. Kirchengemeinde Laupen | 2.50 | 0.63 | 0.10 | 86.90 | 0.00 | 0.00 | 100.00 | 0.173 | 484'667.45 | 280'966.64 | 1'303 | 193 | 106 |
| Laupen | Ev.-Ref. Kirchengemeinde Mühleberg | 3.42 | 0.31 | 0.57 | 94.81 | 0.00 | 0.00 | 100.00 | 0.190 | 702'331.55 | 369'648.18 | 1'223 | 138 | 87 |
| Laupen | Ev.-ref. Kirchengemeinde Bernisch-Murten | 7.87 | 0.44 | -0.19 | 61.94 | 0.00 | 0.00 | -1.00 | 0.161 | 44'104.10 | 27'393.85 | 217 | 22 | 17 |
| Laupen | Ev.-Ref. Kirchengemeinde Neueneegg | 3.49 | 0.37 | 0.00 | 85.60 | 0.17 | 66'786.70 | 121.78 | 0.173 | 674'635.55 | 391'093.07 | 1'993 | 243 | 125 |
| Moutier | Paroisse réformée évangélique de Bévillard | 1.57 | 3.27 | -0.70 | 98.08 | 0.00 | 0.00 | 100.00 | 0.207 | 324'745.45 | 156'881.86 | 1'052 | 219 | 74 |
| Moutier | Paroisse réformée évangélique de Court | 7.42 | 1.57 | 0.03 | 76.72 | 0.00 | 0.00 | 100.00 | 0.253 | 215'881.30 | 85'328.58 | 433 | 101 | 66 |
| Moutier | Paroisse réformée évangélique de Grandval | 3.26 | 0.51 | -0.01 | 90.05 | 0.00 | 0.00 | 100.00 | 0.230 | 165'983.85 | 72'166.89 | 443 | 91 | 48 |
| Moutier | Paroisse réformée évangélique de Moutier | 5.08 | 0.91 | 0.34 | 90.45 | 0.04 | 12'084.55 | 947.32 | 0.230 | 724'756.50 | 315'111.52 | 1'393 | 454 | 155 |
| Moutier | Paroisse réformée évangélique de Reconvilier | 7.59 | 1.07 | 0.10 | 66.97 | 0.50 | 69'428.70 | 53.18 | 0.230 | 320'230.80 | 139'230.78 | 837 | 157 | 62 |
| Moutier | Paroisse réformée évangélique de Sornetan | 6.72 | 0.64 | -0.37 | 49.59 | 0.00 | 0.00 | -1.00 | 0.290 | 50'051.50 | 17'259.14 | 123 | 29 | 13 |
| Moutier | Paroisse réformée évangélique de Tavannes | 3.33 | 0.34 | -0.05 | 87.70 | 0.18 | 34'100.00 | 14.23 | 0.207 | 386'994.95 | 186'954.08 | 974 | 193 | 70 |
| Moutier | Paroisse catholique romaine de Malleray-Bévillard | 6.31 | 0.00 | 0.06 | 86.72 | 0.00 | 0.00 | 100.00 | 0.230 | 336'232.00 | 146'187.83 | 781 | 277 | 53 |
| Moutier | Paroisse catholique romaine de Moutier | 5.22 | 0.26 | 0.01 | 87.96 | 0.00 | 0.00 | 100.00 | 0.207 | 1'026'654.35 | 495'968.29 | 2'538 | 578 | 187 |
| Moutier | Paroisse catholique romaine de Tavannes | 2.13 | 1.72 | 0.27 | 95.18 | 0.00 | 0.00 | 100.00 | 0.230 | 461'016.49 | 200'441.95 | 1'075 | 316 | 71 |
| Nidau | Ev.-Ref. Kirchengemeinde Bürglen | 3.75 | 0.31 | 0.00 | 67.84 | 0.94 | 919'652.45 | 32.60 | 0.138 | 1'352'118.20 | 979'795.80 | 4'538 | 648 | 316 |
| Nidau | Ev.-Ref. Kirchengemeinde Gottstatt | 2.38 | 0.42 | 0.01 | 92.60 | 0.68 | 283'124.15 | 22.99 | 0.161 | 668'719.45 | 415'353.70 | 1'875 | 259 | 124 |
| Nidau | Ev.-Ref. Kirchengemeinde Ligerz | 4.84 | 2.82 | -1.24 | 55.09 | 4.21 | 207'436.20 | -19.22 | 0.184 | 90'539.75 | 49'313.59 | 251 | 42 | 16 |
| Nidau | Ev.-Ref. Kirchengemeinde Nidau | 1.71 | 0.99 | 0.16 | 91.30 | -0.17 | -200'131.50 | 100.00 | 0.210 | 2'501'780.25 | 1'191'323.93 | 4'962 | 863 | 331 |
| Nidau | Ev.-Ref. Kirchengemeinde Sutz | 2.33 | 1.58 | 0.35 | 85.96 | 0.00 | 0.00 | 100.00 | 0.230 | 252'591.95 | 109'822.59 | 495 | 82 | 36 |
| Nidau | Ev.-Ref. Kirchengemeinde Täuffelen | 1.54 | 0.50 | 0.01 | 96.08 | 0.00 | 0.00 | 100.00 | 0.161 | 726'872.00 | 451'473.29 | 1'824 | 249 | 103 |
| Nidau | Ev.-Ref. Kirchengemeinde Twann & Tüscherz-Alfermée | 4.30 | 0.10 | 0.16 | 83.60 | 0.00 | 0.00 | 100.00 | 0.168 | 202'465.65 | 120'300.45 | 481 | 79 | 38 |
| Nidau | Ev.-Ref. Kirchengemeinde Walperswil-Bühl | 1.44 | 2.71 | -0.55 | 96.27 | 0.00 | 0.00 | -1.00 | 0.184 | 202'906.25 | 110'515.39 | 634 | 64 | 29 |
| Niedersimmental | Ev.-Ref. Kirchengemeinde Därstetten | 7.35 | 3.02 | 0.89 | 62.68 | 0.00 | 0.00 | 100.00 | 0.230 | 134'663.00 | 58'549.13 | 464 | 37 | 34 |
| Niedersimmental | Ev.-Ref. Kirchengemeinde Diemtigen | 4.52 | 0.59 | 0.35 | 82.93 | 0.85 | 134'079.80 | 65.57 | 0.230 | 361'448.40 | 157'151.48 | 1'220 | 80 | 112 |
| Niedersimmental | Ev.-Ref. Kirchengemeinde Erlenbach im Simmental | 2.17 | 4.34 | 0.14 | 76.98 | 0.00 | 0.00 | 100.00 | 0.230 | 293'308.47 | 127'525.42 | 949 | 62 | 70 |
| Niedersimmental | Ev.-Ref. Kirchengemeinde Oberwil im Simmental | 3.94 | 1.11 | 0.00 | 72.21 | 0.00 | 0.00 | 100.00 | 0.230 | 119'857.40 | 52'111.91 | 448 | 15 | 31 |
| Niedersimmental | Ev.-Ref. Kirchengemeinde Reutigen | 6.57 | 0.36 | 0.03 | 75.50 | 1.25 | 133'590.00 | 29.88 | 0.230 | 244'931.00 | 106'491.74 | 746 | 53 | 38 |
| Niedersimmental | Ev.-Ref. Kirchengemeinde Spiez | 3.45 | 0.22 | 0.28 | 83.56 | 0.13 | 147'552.65 | 359.79 | 0.184 | 2'052'398.75 | 1'115'434.10 | 5'512 | 639 | 257 |
| Niedersimmental | Ev.-Ref. Kirchengemeinde Wimmis | 2.36 | 0.99 | 0.09 | 91.20 | -0.05 | -10'217.70 | 100.00 | 0.230 | 442'906.70 | 192'568.13 | 1'063 | 101 | 51 |
| Niedersimmental | Röm.-Kath. Kirchengemeinde Spiez | 3.57 | 0.31 | 0.44 | 93.24 | 0.11 | 31'850.00 | 560.89 | 0.230 | 656'983.50 | 285'645.00 | 1'176 | 787 | 72 |
| Oberhasli | Ev.-Ref. Kirchengemeinde Gadmen | 9.40 | 5.45 | -0.27 | 62.31 | -0.79 | -13'386.70 | 100.00 | 0.276 | 46'788.65 | 16'952.41 | 144 | 18 | 18 |
| Oberhasli | Ev.-Ref. Kirchengemeinde Guttannen | 3.54 | 1.56 | 0.03 | 62.42 | 0.00 | 0.00 | 100.00 | 0.230 | 87'352.35 | 37'979.28 | 164 | 15 | 19 |
| Oberhasli | Ev.-Ref. Kirchengemeinde Innertkirchen | 2.13 | 1.03 | 0.00 | 85.61 | 0.28 | 24'274.75 | 242.15 | 0.200 | 176'437.50 | 88'218.75 | 454 | 49 | 36 |
| Oberhasli | Ev.-Ref. Kirchengemeinde Meiringen | 3.10 | 0.22 | 1.67 | 54.43 | 0.00 | -1.00 | 100.00 | 0.230 | 1'144'701.85 | 497'696.46 | 3'076 | 464 | 223 |
| Oberhasli | Röm.-Kath. Kirchengemeinde Oberhasli-Brienz | 5.04 | 0.93 | 0.05 | 84.91 | 0.04 | 8'131.90 | 939.77 | 0.207 | 430'686.95 | 208'061.33 | 1'086 | 726 | 86 |
| Obersimmental | Ev.-Ref. Kirchengemeinde Boltigen | 0.99 | 3.63 | 0.09 | 72.82 | 0.29 | 25'307.55 | 159.03 | 0.230 | 201'200.35 | 87'478.41 | 806 | 36 | 73 |
| Obersimmental | Ev.-Ref. Kirchengemeinde Lenk | 2.22 | 2.95 | 0.37 | 90.57 | -0.62 | -138'699.55 | 100.00 | 0.230 | 511'016.55 | 222'181.11 | 1'488 | 218 | 136 |
| Obersimmental | Ev.-Ref. Kirchengemeinde St. Stephan | 5.98 | 0.13 | 0.09 | 81.01 | 0.52 | 43'342.80 | 118.81 | 0.230 | 191'001.05 | 83'043.93 | 694 | 66 | 51 |
| Obersimmental | Ev.-Ref. Kirchengemeinde Zweisimmen | 1.34 | 3.05 | 0.03 | 84.55 | 0.22 | 54'709.90 | 397.25 | 0.230 | 584'502.80 | 254'131.65 | 1'652 | 203 | 111 |
| Saanen | Ev.-Ref. Kirchengemeinde Gsteig | 7.13 | 2.75 | 0.07 | 91.69 | 0.86 | 69'055.65 | 107.74 | 0.247 | 199'292.85 | 80'652.71 | 530 | 51 | 49 |
| Saanen | Ev.-Ref. Kirchengemeinde Lauenen | 2.98 | 0.86 | 0.44 | 67.48 | 0.00 | 0.00 | 100.00 | 0.230 | 197'186.45 | 85'733.24 | 481 | 39 | 36 |
| Saanen | Ev.-Ref. Kirchengemeinde Saanen | 3.05 | 0.28 | 0.33 | 81.71 | 0.08 | 93'179.80 | 474.27 | 0.138 | 1'636'563.00 | 1'188'498.91 | 2'839 | 376 | 421 |
| Saanen | Röm.-Kath. Kirchengemeinde Gstaad | 1.51 | 0.62 | 0.00 | 95.53 | 1.87 | 1'705'999.00 | 60.73 | 0.184 | 1'679'145.55 | 912'579.10 | 1'245 | 849 | 157 |
| Schwarzenburg | Ev.-Ref. Kirchengemeinde Albligen | 7.02 | 5.13 | 0.13 | 60.77 | 0.12 | 3'762.25 | 673.80 | 0.230 | 73'799.75 | 32'086.85 | 228 | 25 | 17 |
| Schwarzenburg | Ev.-Ref. Kirchengemeinde Guggisberg | 5.61 | 0.23 | -0.46 | 72.91 | 1.99 | 150'258.60 | 36.94 | 0.230 | 173'412.25 | 75'396.63 | 833 | 62 | 41 |
| Schwarzenburg | Ev.-Ref. Kirchengemeinde Rüschegg | 6.09 | 0.34 | -0.23 | 93.14 | 0.00 | 0.00 | 100.00 | 0.207 | 222'282.05 | 107'382.63 | 887 | 67 | 50 |
| Schwarzenburg | Ev.-Ref. Kirchengemeinde Wahlern | 2.41 | 0.75 | 0.00 | 86.99 | 0.56 | 281'363.10 | 56.12 | 0.230 | 1'150'937.25 | 500'407.50 | 2'957 | 243 | 226 |
| Seftigen | Ev.-Ref. Kirchengemeinde Belp-Belpberg-Toffen | 1.53 | 0.58 | 0.04 | 93.94 | 0.13 | 158'649.40 | 108.86 | 0.184 | 2'187'462.85 | 1'188'838.51 | 5'026 | 607 | 369 |
| Seftigen | Ev.-Ref. Kirchengemeinde Gerzensee | 1.29 | 3.62 | 0.05 | 74.64 | 0.00 | 0.00 | 100.00 | 0.207 | 209'266.95 | 101'095.14 | 463 | 50 | 29 |
| Seftigen | Ev.-Ref. Kirchengemeinde Gurzelen-Seftigen | 1.38 | 5.40 | 0.03 | 82.95 | 0.02 | 4'296.40 | 3'410.41 | 0.253 | 589'469.70 | 232'991.98 | 1'402 | 94 | 73 |
| Seftigen | Ev.-Ref. Kirchengemeinde Kehrsatz | 1.41 | 0.30 | 0.22 | 74.02 | 0.01 | 2'250.00 | 3'296.25 | 0.230 | 746'522.65 | 324'575.07 | 1'265 | 214 | 80 |
| Seftigen | Ev.-Ref. Kirchengemeinde Kirchdorf | 2.36 | 0.15 | 0.31 | 91.18 | 0.00 | 0.00 | 100.00 | 0.185 | 608'605.80 | 328'976.11 | 1'621 | 134 | 93 |
| Seftigen | Ev.-Ref. Kirchengemeinde Riggisberg-Rüti | 3.93 | 0.29 | 0.25 | 83.08 | 0.00 | 0.00 | 100.00 | 0.207 | 439'377.75 | 212'259.78 | 1'146 | 77 | 62 |

Rapport sur la situation financière des paroisses bernoises en 2009

| District | Paroisse | A.1 | A.2 | B.1 | B.9 | C.1_1 | C.1_2 | C.2 | D.1 | D.2_1 | D.2_2 | D.3_1 | D.3_2 | D.3_3 |
|--------------|---|-------|-------|-------|-------|-------|--------------|----------|-------|--------------|--------------|--------|-------|-------|
| Seftigen | Ev.-Ref. Kirchgemeinde Rüeggisberg | 3.55 | 0.93 | 0.35 | 72.66 | 0.09 | 11'438.70 | 597.63 | 0.230 | 285'169.55 | 123'986.76 | 922 | 59 | 49 |
| Seftigen | Ev.-Ref. Kirchgemeinde Thurnen | 2.70 | 1.51 | -0.05 | 87.85 | 0.48 | 156'940.90 | 23.29 | 0.184 | 603'825.35 | 328'165.95 | 1'898 | 193 | 81 |
| Seftigen | Ev.-Ref. Kirchgemeinde Wattenwil - Forst | 3.65 | 0.86 | 1.79 | 42.48 | 0.00 | 0.00 | 100.00 | 0.184 | 379'506.35 | 206'253.45 | 1'461 | 95 | 80 |
| Seftigen | Ev.-Ref. Kirchgemeinde Zimmerwald | 4.24 | 2.03 | 0.71 | 78.12 | 0.26 | 34'575.70 | 182.94 | 0.275 | 368'220.15 | 133'898.24 | 774 | 63 | 30 |
| Signau | Ev.-Ref. Kirchgemeinde Eggwil | 8.88 | 1.70 | 0.02 | 90.40 | 0.18 | 26'820.70 | 173.87 | 0.184 | 278'218.10 | 151'205.49 | 1'362 | 41 | 41 |
| Signau | Ev.-Ref. Kirchgemeinde Langnau im Emmental | 1.16 | 0.91 | -0.17 | 74.01 | 0.00 | 0.00 | 100.00 | 0.184 | 1'320'757.80 | 717'803.15 | 4'268 | 273 | 242 |
| Signau | Ev.-Ref. Kirchgemeinde Lauperswil | 4.86 | 0.71 | -0.01 | 96.30 | 0.00 | 0.00 | 100.00 | 0.184 | 395'352.65 | 214'865.57 | 1'357 | 64 | 58 |
| Signau | Ev.-Ref. Kirchgemeinde Röttenbach im Emmental | 6.99 | 0.45 | -0.20 | 64.62 | 0.20 | 12'169.55 | 49.63 | 0.230 | 142'664.40 | 62'028.00 | 658 | 17 | 27 |
| Signau | Ev.-Ref. Kirchgemeinde Rüderswil | 2.10 | 0.38 | 0.19 | 85.48 | 0.14 | 25'306.45 | 156.01 | 0.184 | 324'249.55 | 176'222.58 | 1'196 | 58 | 62 |
| Signau | Ev.-Ref. Kirchgemeinde Schangnau | 12.43 | 2.85 | 0.13 | 70.19 | 0.35 | 19'660.00 | 122.37 | 0.230 | 130'565.10 | 56'767.43 | 538 | 20 | 38 |
| Signau | Ev.-Ref. Kirchgemeinde Signau | 2.99 | 0.12 | 0.18 | 89.66 | 0.00 | 0.00 | 100.00 | 0.184 | 338'684.50 | 184'067.66 | 1'366 | 60 | 70 |
| Signau | Ev.-Ref. Kirchgemeinde Trub | 3.63 | 2.58 | -0.24 | 82.91 | 0.03 | 2'131.00 | 682.50 | 0.230 | 158'007.05 | 68'698.72 | 670 | 22 | 40 |
| Signau | Ev.-Ref. Kirchgemeinde Trubschachen | 4.21 | 0.30 | 0.54 | 80.59 | 0.00 | 0.00 | 100.00 | 0.184 | 225'906.40 | 122'775.22 | 786 | 37 | 41 |
| Signau | Röm.-Kath. Kirchgemeinde Langnau im Emmental | 4.42 | 0.15 | 0.00 | 86.07 | 0.00 | 0.00 | 100.00 | 0.270 | 352'884.75 | 130'698.06 | 581 | 390 | 49 |
| Thun | Ev.-Ref. Kirchgemeinde Amsoldingen | 3.10 | 5.03 | -0.01 | 68.18 | 2.02 | 267'245.75 | 24.77 | 0.232 | 307'568.06 | 132'572.44 | 890 | 64 | 49 |
| Thun | Ev.-Ref. Kirchgemeinde Blumenstein | 14.30 | 0.50 | 0.00 | 71.70 | 0.06 | 6'580.50 | 947.10 | 0.230 | 243'443.70 | 105'845.09 | 718 | 44 | 38 |
| Thun | Ev.-Ref. Kirchgemeinde Buchen | 6.82 | 0.00 | 0.73 | 71.33 | 0.00 | 0.00 | 100.00 | 0.253 | 133'790.60 | 52'881.66 | 432 | 25 | 29 |
| Thun | Ev.-Ref. Kirchgemeinde Buchholterberg | 3.55 | 0.32 | 0.01 | 77.75 | -0.21 | -24'338.75 | 100.00 | 0.253 | 296'616.50 | 117'239.72 | 864 | 48 | 47 |
| Thun | Ev.-Ref. Kirchgemeinde Heimberg | 2.74 | 0.20 | 0.64 | 95.84 | 0.09 | 53'866.95 | 829.37 | 0.200 | 1'226'496.10 | 613'248.05 | 2'577 | 266 | 179 |
| Thun | Ev.-Ref. Kirchgemeinde Hilterfingen | 0.98 | 1.65 | 0.03 | 83.19 | 0.90 | 764'578.00 | 67.08 | 0.200 | 1'691'881.10 | 845'940.55 | 3'112 | 371 | 183 |
| Thun | Ev.-Ref. Kirchgemeinde Schwarzenegg | 2.84 | 1.72 | 0.36 | 80.07 | 1.31 | 156'661.80 | 56.61 | 0.253 | 302'304.90 | 119'488.10 | 1'062 | 40 | 42 |
| Thun | Ev.-Ref. Kirchgemeinde Sigiswil | 3.42 | 0.38 | 0.18 | 84.36 | 0.00 | 0.00 | 100.00 | 0.184 | 814'045.85 | 442'416.22 | 2'339 | 264 | 120 |
| Thun | Ev.-Ref. Kirchgemeinde Steffisburg | 2.33 | 0.36 | 0.44 | 92.53 | 0.25 | 407'211.80 | 264.69 | 0.242 | 3'940'241.10 | 1'631'569.81 | 6'863 | 630 | 294 |
| Thun | Ev.-Ref. Kirchgemeinde Thierachern | 1.52 | 1.27 | 0.04 | 91.67 | 0.03 | 18'908.00 | 1'059.61 | 0.207 | 1'511'520.55 | 730'203.16 | 3'896 | 347 | 241 |
| Thun | Ev.-Ref. Gesamtkirchgemeinde Thun | 1.59 | 0.60 | 0.05 | 70.06 | 0.39 | 1'523'452.70 | 260.33 | 0.207 | 8'185'847.05 | 3'954'515.48 | 17'478 | 1'798 | 1'258 |
| Thun | Röm.-Kath. Kirchgemeinde Thun | 1.76 | 2.04 | 0.64 | 93.61 | 0.05 | 78'388.00 | 1'487.42 | 0.230 | 3'826'405.70 | 1'663'654.65 | 6'037 | 3'199 | 472 |
| Thun | Christkatholische Kirchgemeinde Thun | 11.52 | 11.40 | -0.38 | 76.97 | 0.00 | 0.00 | -1.00 | 0.230 | 83'923.50 | 36'488.48 | 197 | 132 | 1 |
| Trachselwald | Ev.-Ref. Kirchgemeinde Affoltern i.E. | 7.66 | 1.48 | 0.15 | 77.05 | 0.23 | 20'727.00 | 265.58 | 0.238 | 212'441.75 | 89'261.24 | 621 | 30 | 45 |
| Trachselwald | Ev.-Ref. Kirchgemeinde Dürrenroth | 3.58 | 0.72 | 0.18 | 88.44 | 0.00 | 0.00 | 100.00 | 0.280 | 185'590.10 | 66'282.18 | 556 | 27 | 35 |
| Trachselwald | Ev.-Ref. Kirchgemeinde Eriswil | 5.04 | 0.41 | 0.20 | 72.88 | 0.54 | 41'360.00 | 80.15 | 0.230 | 174'953.65 | 76'066.80 | 647 | 44 | 34 |
| Trachselwald | Ev.-Ref. Kirchgemeinde Huttwil | 6.10 | 1.02 | 0.32 | 85.35 | 1.62 | 626'977.00 | 50.34 | 0.200 | 774'598.05 | 387'299.03 | 2'172 | 172 | 157 |
| Trachselwald | Ev.-Ref. Kirchgemeinde Lützelflüh | 2.95 | 0.29 | 0.15 | 86.59 | 0.54 | 159'936.10 | 55.64 | 0.184 | 543'167.05 | 295'199.48 | 2'006 | 135 | 106 |
| Trachselwald | Ev.-Ref. Kirchgemeinde Rüegsau | 1.80 | 0.24 | 0.25 | 85.22 | 0.00 | 0.00 | 100.00 | 0.170 | 541'380.40 | 318'459.06 | 1'545 | 90 | 63 |
| Trachselwald | Ev.-Ref. Kirchgemeinde Sumiswald | 2.95 | 0.52 | -0.07 | 86.52 | 0.24 | 57'737.60 | 11.77 | 0.230 | 556'811.40 | 242'091.91 | 1'534 | 83 | 106 |
| Trachselwald | Ev.-Ref. Kirchgemeinde Trachselwald | 5.17 | 2.94 | 0.71 | 65.99 | 0.46 | 29'097.40 | 171.48 | 0.230 | 144'606.60 | 62'872.43 | 563 | 24 | 26 |
| Trachselwald | Ev.-Ref. Kirchgemeinde Walterswil | 3.86 | 1.85 | 0.14 | 70.41 | 0.00 | 0.00 | 100.00 | 0.230 | 94'650.00 | 41'152.17 | 292 | 6 | 13 |
| Trachselwald | Ev.-Ref. Kirchgemeinde Wasen | 8.34 | 1.06 | -0.14 | 84.66 | 0.18 | 22'066.25 | 22.88 | 0.230 | 275'119.75 | 119'565.30 | 1'043 | 49 | 39 |
| Trachselwald | Ev.-Ref. Kirchgemeinde Wyssachen | 2.58 | 1.92 | 0.32 | 54.87 | 0.49 | 37'675.65 | 116.54 | 0.230 | 176'613.30 | 76'788.39 | 633 | 30 | 33 |
| Wangen | Ev.-Ref. Kirchgemeinde Herzogenbuchsee | 2.05 | 0.38 | -0.15 | 94.29 | 0.11 | 105'569.35 | -122.97 | 0.170 | 1'599'083.10 | 940'637.12 | 5'213 | 595 | 362 |
| Wangen | Ev.-Ref. Kirchgemeinde Niederbipp | 3.60 | 0.12 | 0.72 | 88.91 | 0.00 | 0.00 | 100.00 | 0.184 | 781'540.70 | 424'750.38 | 1'473 | 219 | 113 |
| Wangen | Ev.-Ref. Kirchgemeinde Oberbipp | 0.49 | 3.09 | -0.09 | 91.70 | 0.17 | 72'725.85 | 96.11 | 0.207 | 907'797.25 | 438'549.40 | 2'350 | 373 | 191 |
| Wangen | Ev.-Ref. Kirchgemeinde Seeberg | 1.76 | 14.68 | 0.05 | 75.17 | 0.19 | 20'423.35 | 255.87 | 0.230 | 243'047.95 | 105'673.02 | 680 | 49 | 40 |
| Wangen | Ev.-Ref. Kirchgemeinde Wangen an der Aare | 7.12 | 4.16 | 0.02 | 71.84 | 0.30 | 69'076.10 | 142.48 | 0.196 | 445'167.50 | 227'707.16 | 1'232 | 137 | 111 |