

Rapport sur la situation financière des paroisses bernoises en 2011



Rapport édité par l'Office des affaires communales et de l'organisation du territoire

Décembre 2013

OACOT

Editeur

Office des affaires communales et de l'organisation du territoire
du canton de Berne
Nydeggasse 11/13, 3011 Berne

Distribution

Le présent rapport peut être téléchargé à partir de l'adresse
www.be.ch/communes, rubriques «Finances communales» -> «Statistique».

Table des matières

1	Synthèse	3
2	Introduction	4
2.1	Contexte	4
2.2	Objectif	4
3	Indicateurs	4
3.1	Sélection.....	4
3.2	Calcul.....	5
3.3	Interprétation	5
3.4	Sources de données	6
3.4.1	Attestation de la paroisse relative au compte annuel	6
3.4.2	Intendance des impôts	6
3.5	Qualité des données	6
3.6	Collectivités	7
4	Evaluation	8
4.1	Bilan.....	8
4.1.1	Fortune nette / découvert du bilan par rapport aux recettes fiscales (A.1)	8
4.1.2	Engagements par rapport aux recettes fiscales (A.2)	10
4.2	Compte de fonctionnement	12
4.2.1	Résultats des comptes par rapport aux recettes fiscales (B.1).....	12
4.2.2	Recettes fiscales par rapport aux revenus au sens strict (B.9).....	14
4.3	Compte des investissements	16
4.3.1	Investissements nets par rapport aux recettes fiscales (C.1)	16
4.3.2	Degré d'autofinancement (C.2)	19
4.4	Autres indicateurs.....	21
4.4.1	Quotité d'impôt par paroisse (D.1)	21
4.4.2	Recettes fiscales totales et avec une quotité de 0,1 par paroisse (D.2)	24
4.4.3	Nombre de contribuables par paroisse (D.3)	26
5	Annexe	27
5.1	Abréviations.....	27
5.2	Indicateurs en comparaison pluriannuelle.....	27
5.3	Détails concernant les indicateurs	28

1 Synthèse

L'Office des affaires communales et de l'organisation du territoire (OACOT) élabore chaque année, depuis l'exercice 2007, un rapport fournissant des outils d'analyse du bilan, du compte de fonctionnement, du compte des investissements et des données fiscales des paroisses bernoises. Grâce à l'évaluation de différents **indicateurs**, ce rapport offre des possibilités de comparaison entre les paroisses d'une part et entre les exercices successifs d'autre part.

Au vu des comptes annuels de 2011, la situation financière des paroisses bernoises peut être qualifiée de bonne à très bonne. Il ressort de l'analyse des **bilans** que toutes les paroisses examinées, au nombre de 214, disposent d'une fortune nette, laquelle dépasse même cinq dixièmes de quotité d'impôt pour 55 d'entre elles. Le total cumulé de la fortune nette des paroisses bernoises est de quelque 261,8 millions de francs.

Les **engagements** de toutes les paroisses ont diminué de 0,6 pour cent en 2011, et la médiane cantonale est de 0,80 dixième de quotité d'impôt.

En 2011, les **comptes annuels** de 140 paroisses se sont soldés positivement. A l'inverse, 74 paroisses ont enregistré un excédent de charges.

Les paroisses bernoises évaluées ont totalisé environ 220,4 millions de francs de **recettes fiscales** en 2011. Pour 145 d'entre elles, les recettes fiscales représentent plus de 80 pour cent des revenus au sens strict, tandis que pour 13 paroisses, cette valeur est inférieure à 60 pour cent.

Les **investissements nets** des paroisses bernoises se sont montés à quelque 22,9 millions de francs en 2011, ce qui représente une diminution du volume des investissements nets de 20,5 pour cent par rapport à l'exercice précédent. Ces chiffres sont dus à l'activité de quelque 66 pour cent des paroisses, dès lors que 64 d'entre elles (34 % environ) n'ont consenti aucun investissement. La plupart des paroisses ont été en mesure de financer intégralement leurs investissements au moyen de leurs propres ressources (**degré d'autofinancement** de 100 % et plus). A l'opposé, dans 60 paroisses, le degré d'autofinancement s'est situé à un niveau insuffisant, ou alors l'investissement était même négatif en 2011.

La médiane cantonale de la **quotité d'impôt** est de 0,207, comme lors des trois exercices précédents. Les paroisses dont la quotité d'impôt est inférieure sont pour la plupart situées dans les régions du Seeland, de l'Emmental et de la Haute-Argovie ainsi que de Berne – Mittelland. Dans l'Oberland et dans le Jura bernois par contre, la quotité d'impôt de près de deux tiers des paroisses est supérieure à 0,2.

Comme l'année précédente, la situation financière des paroisses bernoises peut être qualifiée de bonne à très bonne, même si les recettes fiscales calculées selon une quotité de 0,1 ont une nouvelle fois légèrement diminué. L'endettement est lui aussi en léger recul, et aucune paroisse ne doit faire face à un découvert du bilan. Parallèlement, les investissements ont nettement baissé, de sorte que le nombre de paroisses dont l'autofinancement est insuffisant a diminué. Ainsi, la tendance qui s'esquissait au cours des années précédentes ne s'est pas confirmée.

2 Introduction

2.1 Contexte

A partir d'une conception développée avec le concours de représentants de différents milieux intéressés¹, l'Office des affaires communales et de l'organisation du territoire (OACOT) a établi en 2009 un rapport pilote sur la situation financière des paroisses bernoises en se fondant sur les comptes annuels de 2007. Depuis, un tel rapport est rédigé chaque année afin de permettre des comparaisons pluriannuelles pertinentes. Le rapport s'adresse tout particulièrement aux paroisses et aux paroisses générales, aux Eglises nationales et aux Eglises cantonales ainsi qu'aux associations concernées.

2.2 Objectif

L'objectif du présent rapport est d'exposer de manière transparente la situation financière des paroisses bernoises à partir des chiffres fournis par les comptes annuels de 2011. Il s'agit de présenter une vue d'ensemble et d'offrir des possibilités de comparaison entre les paroisses ainsi que dans une perspective pluriannuelle grâce à l'évaluation d'indicateurs soigneusement choisis.

3 Indicateurs

3.1 Sélection

Contrairement aux communes politiques, les paroisses n'ont pas l'obligation légale de calculer les indicateurs financiers harmonisés². Lors de l'élaboration de la conception relative à la rédaction d'un rapport sur la situation financière des paroisses bernoises, on a défini neuf indicateurs permettant d'apprécier le bilan, le compte de fonctionnement et les investissements, tout en renseignant sur la taille et la capacité contributive des paroisses. Ces indicateurs ne coïncident pas (à l'exception du degré d'autofinancement) avec les indicateurs financiers harmonisés que les communes politiques sont tenues de calculer. Ils ont été sélectionnés dans le souci de limiter au maximum le travail requis – en particulier de la part des paroisses – par la collecte des données. Les indicateurs sont énumérés à la page suivante.

¹ Cadres des communes bernoises, Eglises réformées Berne – Jura – Soleure, délégué aux affaires ecclésiastiques de la JCE, Association des paroisses du canton de Berne et Association des préfets et des préfètes du canton de Berne.

² Article 31 de l'ordonnance de Direction sur la gestion financière des communes (ODGFCo; RSB 170.511).

A Indicateurs concernant le bilan

A.1 Fortune nette / découvert du bilan par rapport aux recettes fiscales

A.2 Engagements par rapport aux recettes fiscales

B Indicateurs concernant le compte de fonctionnement

B.1 Résultats des comptes par rapport aux recettes fiscales

B.9 Recettes fiscales par rapport aux revenus au sens strict

C Indicateurs concernant le compte des investissements

C.1 Investissements nets en chiffres absolus et par rapport aux recettes fiscales

C.2 Degré d'autofinancement

D Autres indicateurs

D.1 Quotité d'impôt par paroisse

D.2 Recettes fiscales totales et avec une quotité de 0,1 par paroisse

D.3 Nombre de contribuables par paroisse

3.2 Calcul

Pour la plupart des indicateurs, les chiffres provenant des comptes annuels des paroisses ont été convertis proportionnellement aux recettes fiscales, sur la base d'une quotité d'impôt de 0,1. Cette pondération permet de procéder à des comparaisons entre les différentes paroisses. Les formules de calcul sont précisées pour chaque indicateur au chapitre 4 (évaluation).

3.3 Interprétation

Etant donné que les indicateurs calculés dans le présent rapport ne sont guère harmonisés et que le rapport lui-même n'est rédigé que pour la cinquième fois, il n'existe pas encore de valeurs indicatives officiellement reconnues pour les apprécier. Il est toutefois prévu de définir de telles valeurs sous peu, avec le concours des différents milieux intéressés.

Les recettes fiscales selon une quotité de 0,1 sont une valeur qui peut être interprétée comme un dixième de quotité d'impôt des communes politiques. Force est toutefois de relever que les paroisses n'ont pas la possibilité de modifier leur quotité d'impôt dans une proportion atteignant un dixième, mais que leur marge de manœuvre s'exprime plutôt en centièmes.

3.4 Sources de données

3.4.1 Attestation de la paroisse relative au compte annuel

Les paroisses remettent chaque année à l'OACOT une attestation relative au compte annuel³. Les données ci-dessous ont été collectées sur la base de ce document pour 2011:

Désignation	Explication
Recettes fiscales	Groupe de comptes 40
Fortune nette ou découvert du bilan	Compte 2390 ou 1390
Engagements	Chapitre 20 du bilan
Résultat du compte de fonctionnement	Total des revenus du compte de fonctionnement, groupe de matières 4 - <u>Total des charges du compte de fonctionnement, groupe de matières 3</u> = Résultat du compte
Revenus au sens strict	Total des revenus du compte de fonctionnement, groupe de matières 4 - Revenu des subventions redistribuées, groupe de comptes 47 - Prélèvements sur les financements spéciaux, compte 480 - <u>Revenu des imputations internes, groupe de comptes 49</u> = Revenus au sens strict
Investissements nets	Investissements bruts, compte 999.690 - <u>Recettes provenant des investissements, compte 999.590</u> = Investissements nets

Les données ont ensuite été consolidées et évaluées.

3.4.2 Intendance des impôts

Les données ci-dessous proviennent de l'Intendance cantonale des impôts:

Désignation	Explication
Liste des paroisses disposant de la souveraineté fiscale	
Quotités d'impôt appliquées par les paroisses bernoises en 2011	
Nombre de contribuables par paroisse	<ul style="list-style-type: none"> • Personnes physiques Contribuables assujettis à la totalité de l'impôt = personnes seules, personnes mariées appartenant à la même Eglise Contribuables assujettis à la moitié de l'impôt = personnes mariées, lorsqu'un seul des conjoints appartient à l'Eglise considérée • Personnes morales Nombre d'adhérents d'une paroisse par rapport au nombre d'adhérents de toutes les paroisses de la commune dans laquelle la personne morale a son siège. <p>Les chiffres utilisés pour la facturation dans le cadre de la gestion de l'encaissement servent de base de données.</p>

3.5 Qualité des données

Dès lors que les chiffres proviennent des paroisses elles-mêmes et que l'OACOT a procédé à des contrôles de plausibilité, on peut partir du principe que la qualité des données est élevée. Les inexactitudes – dans la mesure où elles ont été décelées – ont été corrigées. On ne saurait toute-

³ Article 46a ODGFCo

fois exclure complètement que des erreurs se soient produites lors de la saisie et de l'évaluation des données. De même, il n'est guère possible de détecter et de corriger les erreurs de comptabilisation qui auraient pu survenir dans les paroisses.

3.6 Collectivités

Le présent rapport évalue les comptes de 214 paroisses, sur les 245 paroisses et paroisses générales qui sont organisées selon le droit bernois (année précédente: 214)⁴.

Dans le cas des paroisses urbaines, l'évaluation n'a pu avoir lieu qu'au niveau des paroisses générales, les données fiscales d'une part et comptables d'autre part n'étant disponibles que pour elles seules. La paroisse générale réformée évangélique de Berne et la paroisse générale catholique romaine de Berne regroupent chacune douze paroisses, tandis que les paroisses générales réformées évangéliques de Bienne et de Thoun en comptent respectivement deux et cinq.

⁴ La paroisse réformée évangélique de Bernisch-Kerzers, dont les comptes de la partie bernoise sont, selon un usage ancien, examinés en application du droit fribourgeois, représente une exception.

4 Evaluation

4.1 Bilan

4.1.1 Fortune nette / découvert du bilan par rapport aux recettes fiscales (A.1)

Question examinée

La fortune nette ou, le cas échéant, le découvert du bilan ont été convertis proportionnellement aux recettes fiscales, sur la base d'une quotité d'impôt de 0,1. La situation du bilan des paroisses apparaît ainsi clairement, de même que l'importance des réserves disponibles pour la couverture de futurs excédents de charges. L'accumulation de fortune nette permet un préfinancement. Si une paroisse enregistre par contre un découvert du bilan, elle est tenue de le déprécier dans un délai de huit ans.

Formule de calcul

Fortune nette (compte 2390) ou découvert du bilan (compte 1390)

Recettes fiscales selon une quotité de 0,1

Commentaire

Le compte annuel de chacune des 214 paroisses atteste d'une fortune nette en 2011. Ainsi, il n'existe nulle part de découvert du bilan.

La grande majorité des paroisses, soit 159 d'entre elles (année précédente: 159), disposent d'une fortune nette équivalant à cinq dixièmes de quotité d'impôt au plus; la fortune nette se situe entre cinq et dix dixièmes de quotité d'impôt dans 45 paroisses (année précédente: 47), voire à un niveau supérieur dans dix autres paroisses (année précédente: 8) (cf. illustration 2).

Selon leurs comptes annuels de 2011, les paroisses bernoises disposent d'une fortune nette de quelque 261,8 millions de francs (année précédente: 257,1 millions), sans qu'aucune d'entre elles ne soit confrontée à un découvert du bilan. Par rapport à l'année précédente, cela correspond à une hausse nominale de quelque 4,7 millions de francs ou de 1,8 pour cent.

Les recettes fiscales calculées selon une quotité de 0,1 sont passées de 112,7 à 110,9 millions de francs (baisse de 1,6 % contre 1,1 % l'année précédente).

Médiane et moyenne

Le tableau ci-dessous fournit les indications suivantes:

- Médiane: la moitié des paroisses se situent en dessous de cette valeur, l'autre moitié en dessus.
- Moyenne: somme des valeurs de toutes les paroisses divisée par le nombre de paroisses. Cet indicateur peut être fortement influencé par les valeurs isolées extrêmes.

A.1	2007	2008	2009	2010	2011	2012	2013
Médiane	2,87	2,87	3,05	3,17	3,15		
Moyenne	2,08	2,11	2,19	2,28	2,36		

La médiane a diminué à raison de 0,02 par rapport à l'année précédente, tandis que la moyenne progresse de 0,08 pour atteindre 2,36. L'augmentation constante de la moyenne depuis 2007 signifie que les paroisses ont accumulé de la fortune nette tout au long de la période considérée.

Graphiques

Les graphiques ci-dessous fournissent une vue d'ensemble de la répartition des valeurs des indicateurs entre toutes les paroisses. Les chiffres détaillés concernant les différentes paroisses peuvent être consultés dans l'annexe (chap. 5.3).

L'axe horizontal de l'illustration 1 représente les recettes fiscales calculées selon une quotité de 0,1 (en milliers de francs). L'axe vertical montre quant à lui les valeurs de l'indicateur examiné. Ainsi, le diagramme renseigne sur la dispersion des valeurs calculées selon cet indicateur pour toutes les paroisses.

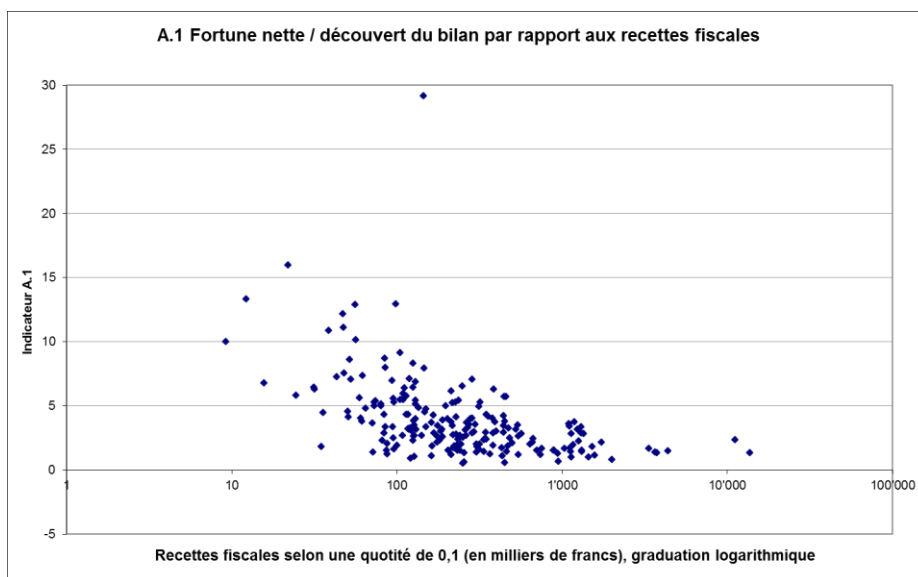


Illustration 1

Source: canton de Berne (OACOT)

L'illustration 2 met en évidence la répartition des paroisses entre les différentes catégories.

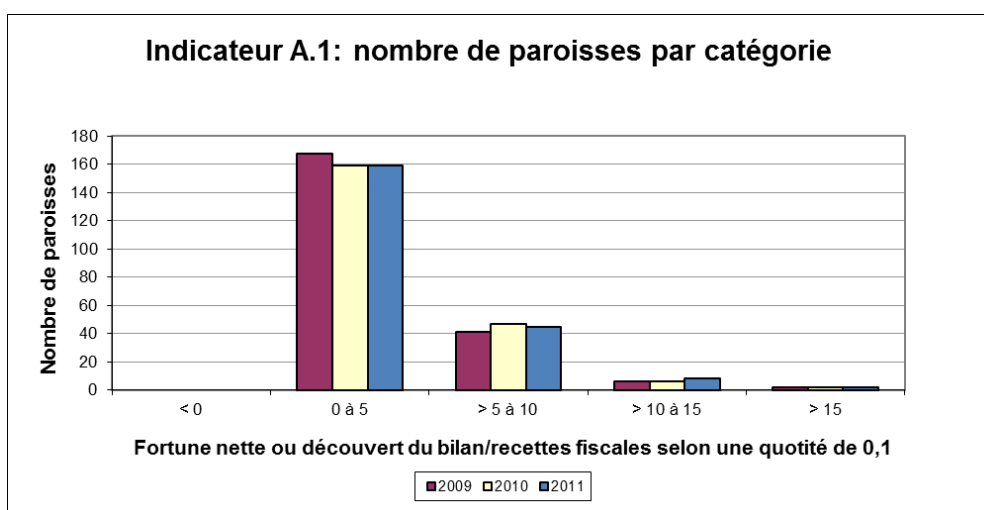


Illustration 2 (histogramme)

Source: canton de Berne (OACOT)

Rares sont les paroisses qui ont changé de catégorie pendant la période considérée.

4.1.2 Engagements par rapport aux recettes fiscales (A.2)

Question examinée

Cet indicateur met en évidence les engagements (y compris ceux des entités particulières et les provisions) par rapport aux recettes fiscales. L'évaluation de cet indicateur dépend dans une large mesure de la composition des engagements des différentes paroisses.

Formule de calcul

Engagements (chapitre 20 du bilan)

Recettes fiscales selon une quotité de 0,1

Commentaire

La valeur est inférieure à 1 pour 123 paroisses (année précédente: 113). Celles-ci pourraient donc (théoriquement) compenser l'intégralité de leurs engagements avec une majoration de la quotité d'impôt de 0,1.

La valeur se situe dans une fourchette moyenne (1 à 4) dans le cas de 70 paroisses (année précédente: 84), et elle excède 4 pour 21 paroisses (année précédente: 17).

Pour l'ensemble des paroisses, les engagements sont de quelque 105,5 millions de francs (année précédente: 106,2 millions), ce qui correspond à une diminution de 0,6 pour cent.

Médiane et moyenne

Le tableau ci-dessous fournit les indications suivantes:

- Médiane: la moitié des paroisses se situent en dessous de cette valeur, l'autre moitié en dessus.
- Moyenne: somme des valeurs de toutes les paroisses divisée par le nombre de paroisses. Cet indicateur peut être fortement influencé par les valeurs isolées extrêmes.

A.2	2007	2008	2009	2010	2011	2012	2013
Médiane	0,77	0,73	0,73	0,92	0,80		
Moyenne	1,06	0,99	0,95	0,94	0,95		

La médiane a reculé de 0,12 point par rapport à l'année précédente, pour atteindre 0,80. Cela confirme la constatation selon laquelle les paroisses ont certes pu réduire leurs engagements, mais doivent s'accommoder de recettes fiscales moindres. Par ailleurs, une paroisse se situant au centre de la fourchette a enregistré un recul de son endettement par rapport aux recettes fiscales.

La moyenne, en légère hausse, se situe – comme en 2009 – à 0,95, soit à moins d'un dixième de quotité d'impôt.

Graphiques

Les graphiques ci-dessous fournissent une vue d'ensemble de la répartition des valeurs des indicateurs entre toutes les paroisses. Les chiffres détaillés concernant les différentes paroisses peuvent être consultés dans l'annexe (chap. 5.3).

L'axe horizontal de l'illustration 3 représente les recettes fiscales calculées selon une quotité de 0,1 (en milliers de francs). L'axe vertical montre quant à lui les valeurs de l'indicateur examiné. Ainsi, le diagramme renseigne sur la dispersion des valeurs calculées selon cet indicateur pour toutes les paroisses.

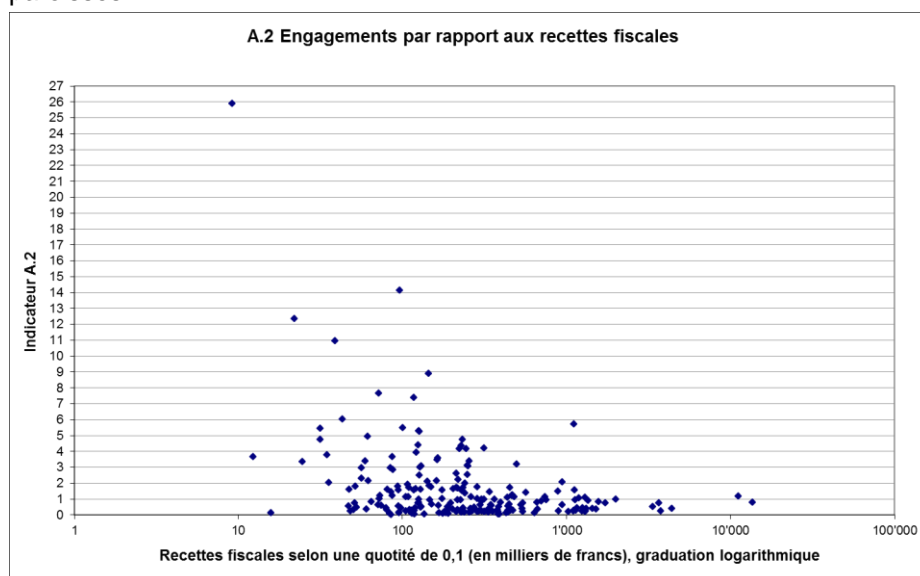


Illustration 3

Source: canton de Berne (OACOT)

L'illustration 4 met en évidence la répartition des paroisses entre les différentes catégories.

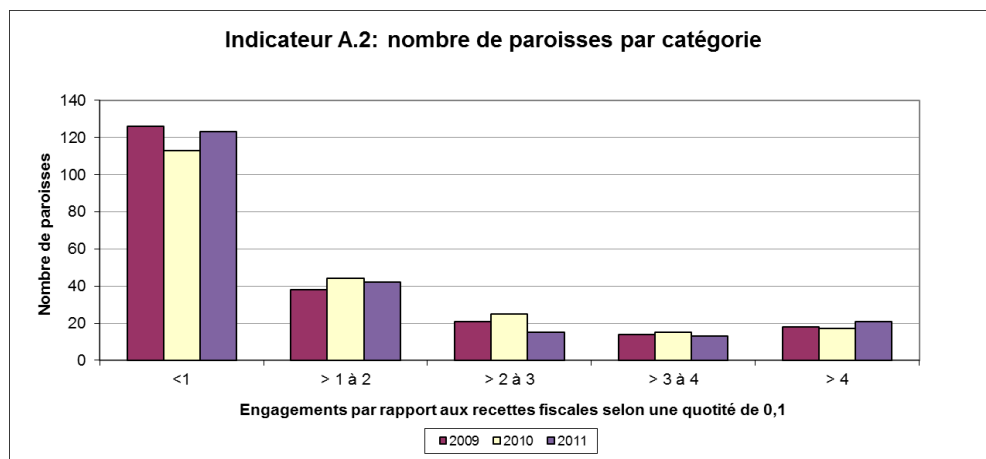


Illustration 4 (histogramme)

Source: canton de Berne (OACOT)

Le nombre des paroisses figurant dans la catégorie des engagements supérieurs à 4 dixièmes de quotité d'impôt a augmenté de quatre unités, contrairement à celui de la catégorie allant de 3 à 4 dixièmes de quotité d'impôt, en légère diminution. On enregistre également une baisse dans les catégories précédentes (2 à 3 ainsi que 1 à 2 dixièmes de quotité d'impôt). S'agissant de la catégorie des engagements inférieurs à 1 dixième de quotité d'impôt, le nombre de paroisses a par contre progressé de dix unités (8,8 %).

4.2 Compte de fonctionnement

4.2.1 Résultats des comptes par rapport aux recettes fiscales (B.1)

Question examinée

Cet indicateur renseigne sur le résultat du compte de fonctionnement des paroisses au terme de l'exercice considéré. Les données peuvent varier fortement d'une année à l'autre.

Formule de calcul

Résultat du compte (excédent de revenus ou excédent de charges du compte de fonctionnement)

Recettes fiscales selon une quotité de 0,1

Commentaire

Les comptes de 140 paroisses (année précédente: 133) sur 214 se sont soldés positivement en 2011.

A l'inverse, 74 paroisses (année précédente: 81) ont enregistré un excédent de charges en 2011.

La plupart des paroisses (126, année précédente: 121) ont un excédent de revenus pouvant aller jusqu'à 0,50 dixième de quotité d'impôt (cf. illustration 6 [histogramme]).

En chiffres absolus toutefois, les résultats des comptes sont inférieurs à ceux de l'année précédente: ils ont diminué de 2,8 millions de francs, alors qu'en 2010 ils avaient augmenté de 1,9 million de francs.

En l'absence de données détaillées à propos de la comptabilisation de dépréciations complémentaires, il n'est pas possible de commenter les excédents de revenus non indiqués.

Médiane et moyenne

Le tableau ci-dessous fournit les indications suivantes:

- Médiane: la moitié des paroisses se situent en dessous de cette valeur, l'autre moitié en dessus.
- Moyenne: somme des valeurs de toutes les paroisses divisée par le nombre de paroisses. Cet indicateur peut être fortement influencé par les valeurs isolées extrêmes.

B.1	2007	2008	2009	2010	2011	2012	2013
Médiane	0,10	0,14	0,05	0,02	0,03		
Moyenne	0,13	0,12	0,05	0,07	0,04		

La médiane a très légèrement augmenté et correspond à 0,03 dixième de quotité d'impôt en 2011. Cela signifie que dans une paroisse se situant au centre de la fourchette, les résultats des comptes par rapport aux recettes fiscales ont progressé de 0,01 dixième de quotité d'impôt par rapport à l'année précédente.

La moyenne, en revanche, a reculé de 0,03 point, ce qui signifie que quelques paroisses ont enregistré une baisse de leurs recettes fiscales.

La dispersion est faible, comme le montre également l'illustration 5.

Graphiques

Les graphiques ci-dessous fournissent une vue d'ensemble de la répartition des valeurs des indicateurs entre toutes les paroisses. Les chiffres détaillés concernant les différentes paroisses peuvent être consultés dans l'annexe (chap. 5.3).

L'axe horizontal de l'illustration 5 représente les recettes fiscales calculées selon une quotité de 0,1 (en milliers de francs). L'axe vertical montre quant à lui les valeurs de l'indicateur examiné. Ainsi, le diagramme renseigne sur la dispersion des valeurs calculées selon cet indicateur pour toutes les paroisses.

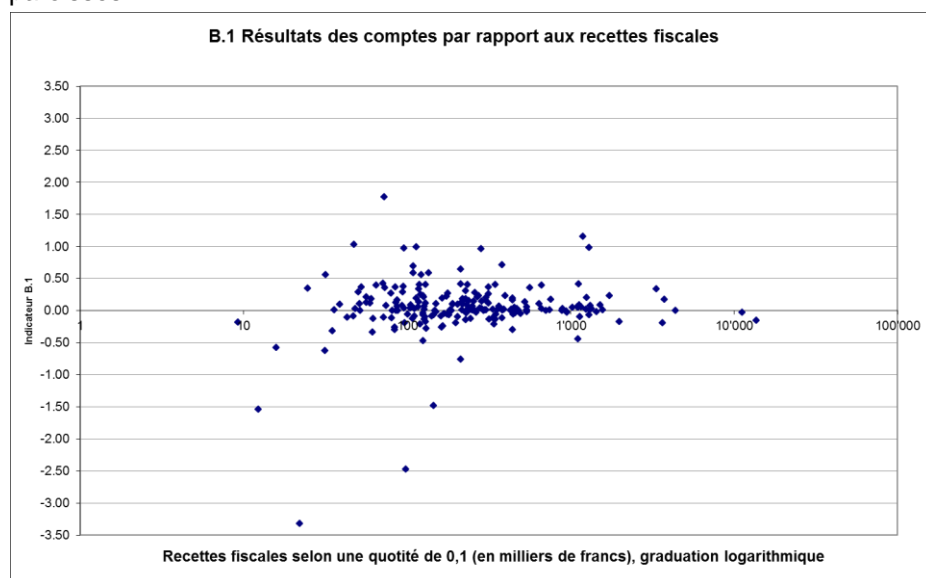


Illustration 5

Source: canton de Berne (OACOT)

L'illustration 6 met en évidence la répartition des paroisses entre les différentes catégories.

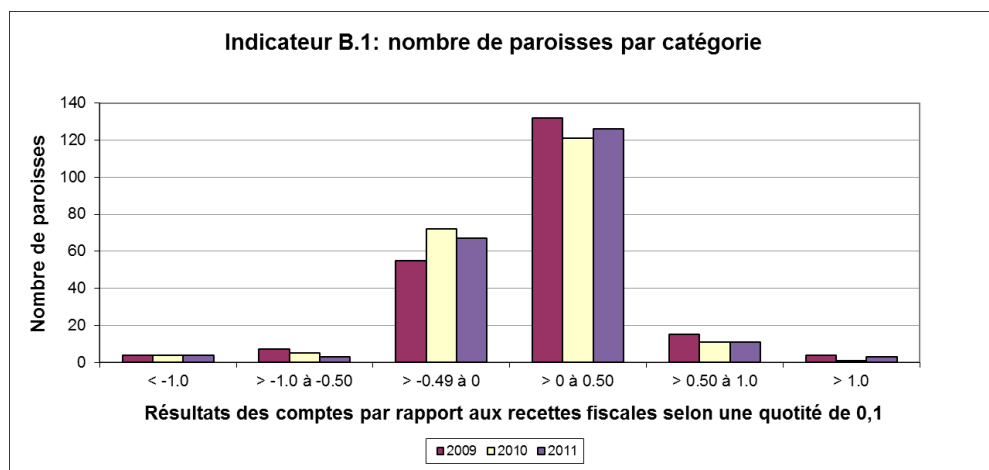


Illustration 6 (histogramme)

Source: canton de Berne (OACOT)

Le nombre de paroisses dont le compte se solde par un résultat négatif a certes diminué de sept unités par rapport à 2010, mais ce recul n'a pas de répercussion positive sur le résultat total absolu (somme des résultats de toutes les paroisses).

4.2.2 Recettes fiscales par rapport aux revenus au sens strict (B.9)

Question examinée

Cet indicateur renseigne sur la nature des revenus des paroisses. Il précise le pourcentage des revenus totaux (après déduction des prélèvements sur les financements spéciaux, des imputations internes et des subventions redistribuées) qui est constitué de recettes fiscales. Le solde représente les autres revenus (revenu des loyers, intérêts, etc.).

Formule de calcul

Recettes fiscales (groupe de comptes 40) * 100

Revenus au sens strict (4 – 47 – 48 – 49)

Commentaire

Dans la majorité des paroisses, soit 145 (année précédente: 149) d'entre elles, les recettes fiscales constituent plus de 80 pour cent des revenus au sens strict.

Les revenus au sens strict proviennent des recettes fiscales à raison de 60 à 80 pour cent dans 56 paroisses (année précédente: 56 également), et cette valeur n'est inférieure à 60 pour cent que dans 13 paroisses (année précédente: 9).

Les paroisses bernoises génèrent ensemble un total de recettes fiscales de 220,4 millions de francs (année précédente: 220,8 millions), ce qui correspond à une baisse de 0,21 pour cent. Les revenus au sens strict cumulés sont de 260,3 millions de francs (année précédente: 260,6 millions; - 0,12 %).

Médiane et moyenne

Le tableau ci-dessous fournit les indications suivantes:

- Médiane: la moitié des paroisses se situent en dessous de cette valeur, l'autre moitié en dessus.
- Moyenne: somme des valeurs de toutes les paroisses divisée par le nombre de paroisses. Cet indicateur peut être fortement influencé par les valeurs isolées extrêmes.

B.9	2007	2008	2009	2010	2011	2012	2013
Médiane	85,6 %	86,0 %	86,1 %	85,9 %	85,3 %		
Moyenne	86,3 %	83,9 %	84,3 %	84,7 %	84,7 %		

Par rapport à 2010, la médiane a reculé pour atteindre 85,3 pour cent, soit un taux inférieur à celui de 2007; la moyenne, quant à elle, reste située à 84,7 pour cent.

Graphiques

Les graphiques ci-dessous fournissent une vue d'ensemble de la répartition des valeurs des indicateurs entre toutes les paroisses. Les chiffres détaillés concernant les différentes paroisses peuvent être consultés dans l'annexe (chap. 5.3).

L'axe horizontal de l'illustration 7 représente les recettes fiscales calculées selon une quotité de 0,1 (en milliers de francs). L'axe vertical montre quant à lui les valeurs de l'indicateur examiné. Ainsi, le diagramme renseigne sur la dispersion des valeurs calculées selon cet indicateur pour toutes les paroisses.

Le choix de représenter les recettes fiscales calculées selon une quotité de 0,1 – comme pour les autres indicateurs – plutôt que les revenus au sens strict sur l'axe horizontal doit garantir la comparabilité des valeurs des différentes paroisses avec celles des autres diagrammes.

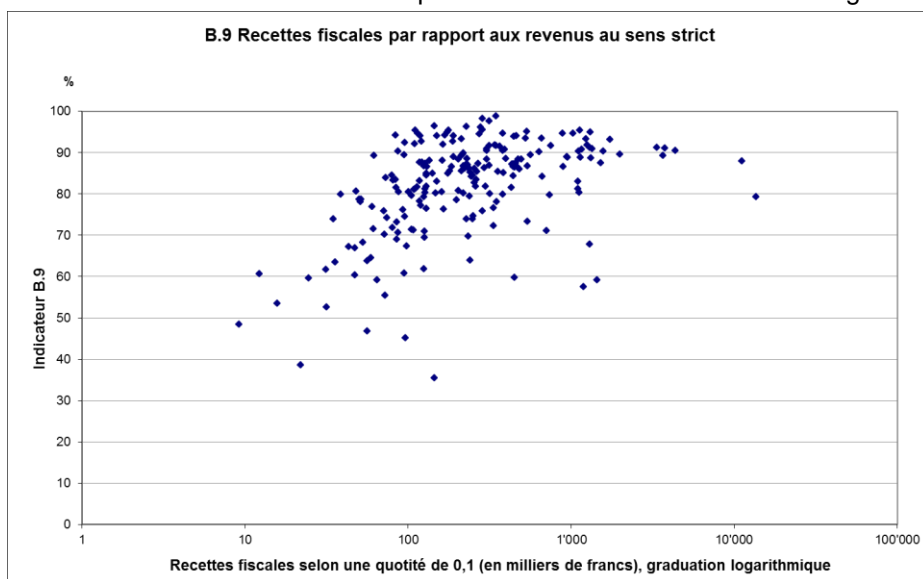


Illustration 7

Source: canton de Berne (OACOT)

L'illustration 8 met en évidence la répartition des paroisses entre les différentes catégories.

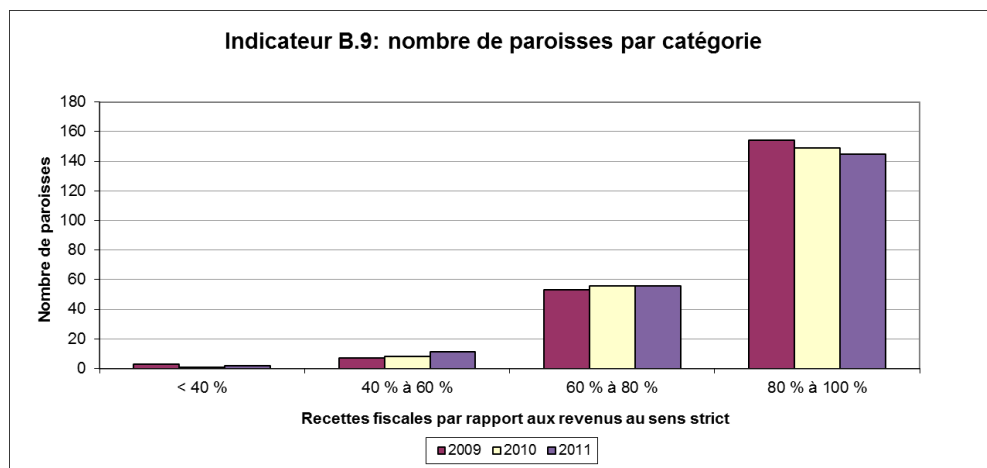


Illustration 8 (histogramme)

Source: canton de Berne (OACOT)

La tendance constatée au cours de l'année précédente se maintient. Le nombre de paroisses dans lesquelles les recettes fiscales représentent 80 à 100 pour cent des revenus au sens strict est à nouveau en diminution. Si l'on considère l'ensemble des paroisses dont les recettes fiscales constituent entre 60 et 100 pour cent des revenus au sens strict, on constate là aussi un recul par rapport à 2010. Par contre, comme en 2010, la tranche allant de 40 à 60 pour cent enregistre une augmentation.

4.3 Compte des investissements

4.3.1 Investissements nets par rapport aux recettes fiscales (C.1)

Question examinée

Les investissements nets consentis par la paroisse tout au long d'un exercice sont mis en relation avec les recettes fiscales, sur la base d'une quotité d'impôt de 0,1. Cet indicateur peut considérablement varier d'une année à l'autre.

Formule de calcul

Investissements nets (nature 690 – nature 590)

Recettes fiscales selon une quotité de 0,1

Commentaire

En 2011, 127 paroisses (année précédente: 110) ont consenti des investissements nets d'un montant pouvant atteindre un dixième de quotité d'impôt, et 15 collectivités (année précédente: 29) ont même été au-delà d'un dixième de quotité d'impôt.

Huit paroisses (année précédente: 6) ont enregistré plus de recettes d'investissement qu'elles n'ont dépensé dans ce domaine (investissements nets négatifs).

Les paroisses qui n'ont consenti aucun investissement étaient au nombre de 64 (année précédente: 69).

En 2011, les investissements nets des paroisses bernoises ont été de quelque 22,9 millions de francs au total (année précédente: 28,8 millions). Leur volume a diminué à raison de 20,5 pour cent en une année.

L'annexe, code C1_2, indique pour chaque paroisse les investissements nets exprimés en francs.

Médiane et moyenne

Le tableau ci-dessous fournit les indications suivantes:

- Médiane: la moitié des paroisses se situent en dessous de cette valeur, l'autre moitié en dessus.
- Moyenne: somme des valeurs de toutes les paroisses divisée par le nombre de paroisses. Cet indicateur peut être fortement influencé par les valeurs isolées extrêmes.

C.1	2007	2008	2009	2010	2011	2012	2013
Médiane	0,05	0,04	0,05	0,08	0,10		
Moyenne	0,20	0,27	0,24	0,26	0,21		

La médiane, de 0,10, a progressé par rapport à l'année précédente. Cela signifie que la moitié des paroisses ont procédé à des investissements correspondant à plus d'un dixième de quotité d'impôt.

La moyenne a passé de 0,26 à 0,21, ce qui correspond à peu près à la valeur de 2007. Elle témoigne de la baisse des investissements nets de 20,5 pour cent qui a été enregistrée.

Graphiques

Les graphiques ci-dessous fournissent une vue d'ensemble de la répartition des valeurs des indicateurs entre toutes les paroisses. Les chiffres détaillés concernant les différentes paroisses peuvent être consultés dans l'annexe (chap. 5.3).

L'axe horizontal de l'illustration 9 représente les recettes fiscales calculées selon une quotité de 0,1 (en milliers de francs). L'axe vertical montre quant à lui les valeurs de l'indicateur examiné. Ainsi, le diagramme renseigne sur la dispersion des valeurs calculées selon cet indicateur pour toutes les paroisses.

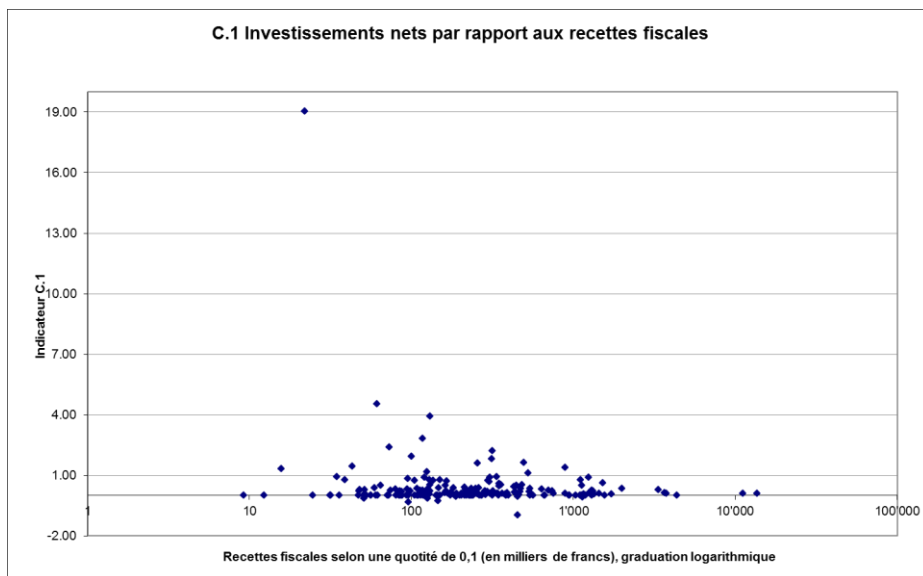


Illustration 9

Source: canton de Berne (OACOT)

L'illustration 10 montre les mêmes données, mais sans les valeurs extrêmes (valeurs inférieures au 1^{er} quartile et valeurs supérieures au 3^e quartile). Elle ne prend en compte que les valeurs de part et d'autre de la médiane, soit en l'espèce celles de 107 paroisses.

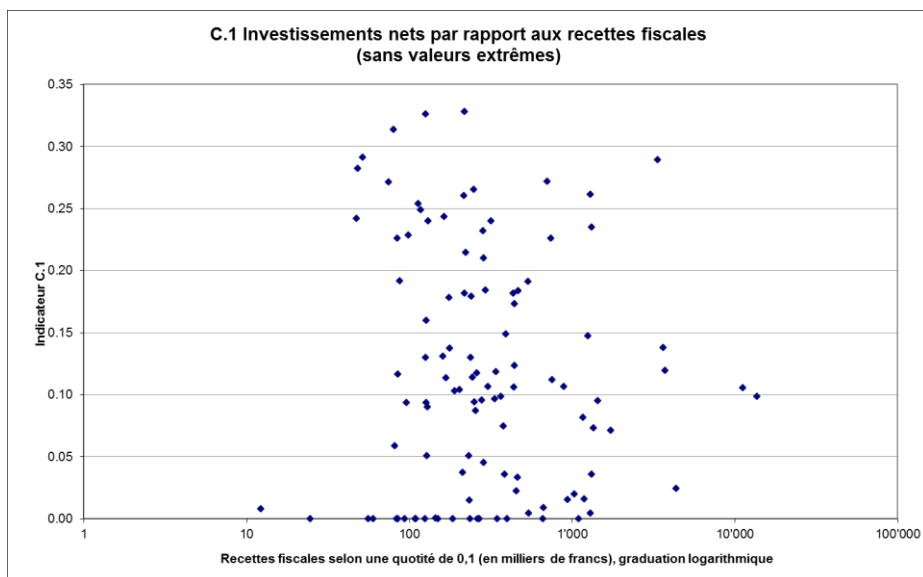


Illustration 10

Source: canton de Berne (OACOT)

L'illustration 11 met en évidence la répartition des paroisses entre les différentes catégories.

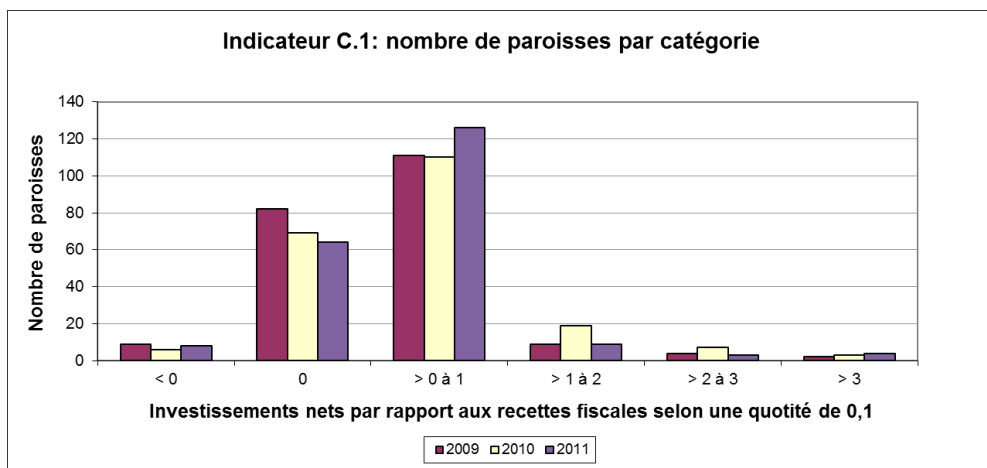


Illustration 11 (histogramme)

Source: canton de Berne (OACOT)

Le nombre des paroisses n'ayant pas du tout investi a reculé par rapport à l'année précédente. En revanche, celui des paroisses qui ont consenti des investissements nets d'un montant représentant un dixième de quotité d'impôt au plus a nettement augmenté. Dès lors, les paroisses ont été moins nombreuses en 2011 qu'en 2010 à procéder à des investissements nets de l'ordre de un à plus de trois dixièmes de quotité d'impôt.

4.3.2 Degré d'autofinancement (C.2)

Question examinée

Le degré d'autofinancement est exprimé en pour cent des investissements nets. Il s'agit de l'un des six indicateurs harmonisés que les communes politiques doivent présenter dans leurs comptes annuels et leurs plans financiers. Il indique dans quelle mesure les investissements peuvent être financés par des ressources propres. S'il est de plus de 100 pour cent, le degré d'autofinancement permet le financement d'investissements et/ou conduit à un désendettement, tandis que s'il est de moins de 100 pour cent, il entraîne un nouvel endettement. Comme cet indicateur peut varier sensiblement d'une année à l'autre, seule une comparaison sur plusieurs années permet de dire si les investissements sont supportables.

Les valeurs indicatives sont les suivantes:

> 100 %	très bon
80 % à 100 %	bon
60 % à 80 %	suffisant (à court terme)
0 % à 60 %	insuffisant
< 0 %	très mauvais

Formule de calcul⁵

Autofinancement (résultat du CF + 331 + 332 + 333 + 380 – 480) * 100

Investissements nets (nature 690 – nature 590)

Commentaire

En 2011, 77 paroisses (année précédente: 60) ont un degré d'autofinancement de 100 pour cent ou davantage.

Le degré d'autofinancement se situe entre 80 et 100 pour cent dans le cas de 72 paroisses (année précédente: 64), et entre 60 et 80 pour cent dans le cas de cinq paroisses (année précédente: 15).

Le degré d'autofinancement de 42 paroisses (année précédente: 44) se situe à un niveau insuffisant, soit entre 0 et 60 pour cent en 2011.

Le degré d'autofinancement est négatif dans 18 paroisses (année précédente: 31).

Médiane et moyenne

Le tableau ci-dessous fournit les indications suivantes:

- Médiane: la moitié des paroisses se situent en dessous de cette valeur, l'autre moitié en dessus.
- Moyenne: somme des valeurs de toutes les paroisses divisée par le nombre de paroisses. Cet indicateur peut être fortement influencé par les valeurs isolées extrêmes.

C.2	2007	2008	2009	2010	2011	2012	2013
Médiane	100,0 %	100,0 %	100 %	100 %	100 %		
Moyenne	193,8 %	159,0 %	156,2 %	119,5 %	123,8 %		

La moyenne a augmenté pour atteindre 123,8 pour cent. Tant la médiane que la moyenne attestent d'un très bon degré d'autofinancement.

⁵ Dans un souci d'harmonisation avec le rapport sur les finances des communes, le degré d'autofinancement a été fixé

- à 100 pour cent pour les paroisses dont les investissements nets sont nuls ou négatifs mais dont l'autofinancement est positif;
- à -1 pour cent pour les paroisses dont les investissements nets sont nuls ou négatifs et dont l'autofinancement est également négatif.

Graphiques

Les graphiques ci-dessous fournissent une vue d'ensemble de la répartition des valeurs des indicateurs entre toutes les paroisses. Les chiffres détaillés concernant les différentes paroisses peuvent être consultés dans l'annexe (chap. 5.3).

L'axe horizontal de l'illustration 12 représente les recettes fiscales calculées selon une quotité de 0,1 (en milliers de francs). L'axe vertical montre quant à lui les valeurs de l'indicateur examiné. Ainsi, le diagramme renseigne sur la dispersion des valeurs calculées selon cet indicateur pour toutes les paroisses.

Dans un souci de lisibilité, le graphique ne prend en compte que les paroisses dont les recettes fiscales selon une quotité de 0,1 sont inférieures à 4 millions de francs. Les valeurs extrêmes ont également été ignorées.

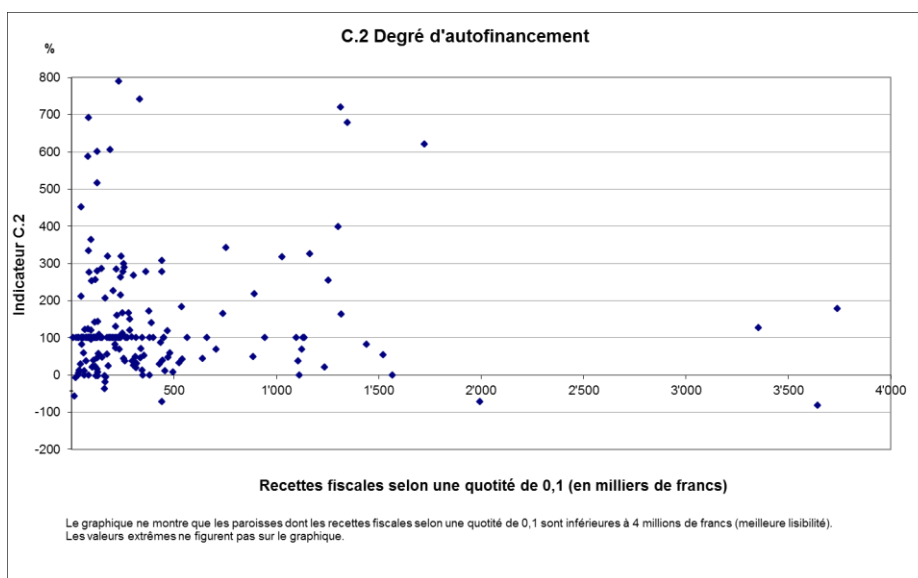


Illustration 12

Source: canton de Berne (OACOT)

L'illustration 13 met en évidence la répartition des paroisses entre les différentes catégories.

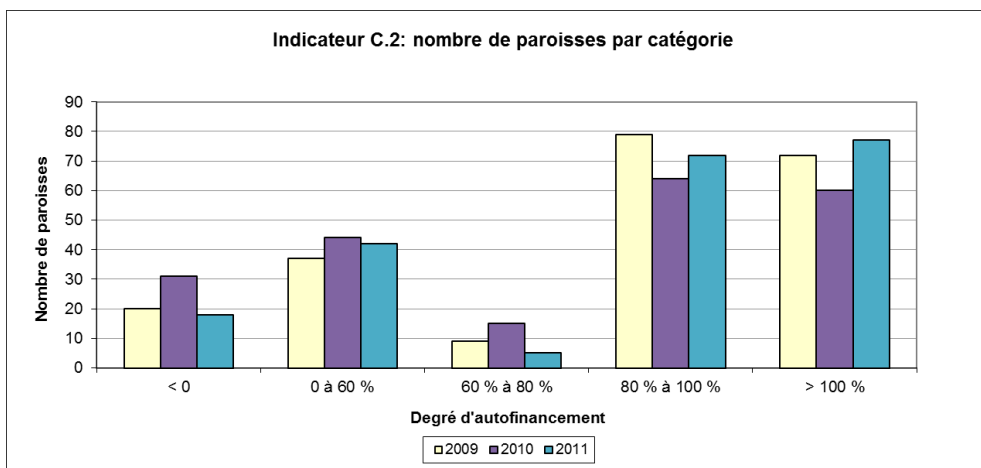


Illustration 13 (histogramme)

Source: canton de Berne (OACOT)

En 2011, seules 60 paroisses (contre 75 l'année précédente) ont un degré d'autofinancement insuffisant (< 60 %). Une telle évolution positive est également constatée dans les catégories de paroisses ayant un bon ou un très bon degré d'autofinancement. En chiffres absolus, 149 paroisses ont un degré d'autofinancement de 80 pour cent ou davantage (année précédente: 124).

4.4 Autres indicateurs

4.4.1 Quotité d'impôt par paroisse (D.1)

Question examinée

Cet indicateur est celui des quotités d'impôt fixées par les paroisses, qui sont exprimées dans le canton de Berne en fractions de l'impôt simple. Plusieurs représentations doivent permettre de visualiser la manière dont les quotités d'impôt des paroisses bernoises sont réparties.

Commentaire

En 2011, la quotité d'impôt de six paroisses (année précédente: 7) n'excède pas 0,15.

La quotité d'impôt dépasse 0,15 et atteint au plus 0,20 dans 83 paroisses; elle dépasse 0,20 et atteint au plus 0,25 dans 105 paroisses. Dans les deux cas, le nombre de paroisses n'a pas changé par rapport à 2010.

20 paroisses (année précédente: 19) ont une quotité d'impôt supérieure à 0,25.

Une différenciation en fonction des régions⁶ met en évidence la prépondérance des quotités peu élevées (< 0,2) dans le Seeland, l'Emmental et la Haute-Argovie ainsi que dans la région de Berne – Mittelland. Dans l'Oberland par contre, comme en 2010, la quotité d'impôt de plus de 75 pour cent des paroisses est supérieure à 0,2. Dans le Jura bernois, ce taux est de 74 pour cent (cf. illustration 16).

Médiane et moyenne

Le tableau ci-dessous fournit les indications suivantes:

- Médiane: la moitié des paroisses se situent en dessous de cette valeur, l'autre moitié en dessus.
- Moyenne: somme des valeurs de toutes les paroisses divisée par le nombre de paroisses.

D.1	2007	2008	2009	2010	2011	2012	2013
Médiane	0,2070	0,2070	0,2070	0,2070	0,2070		
Moyenne	0,2102	0,2100	0,2095	0,2085	0,2090		

Peu de paroisses ont modifié leur quotité d'impôt en 2011. Dès lors, la médiane et la moyenne restent pour ainsi dire stables. La moyenne a très faiblement augmenté en raison d'une majoration d'impôts dans la tranche supérieure.

⁶ Nouvelles régions administratives à compter du 1^{er} janvier 2010.

Graphiques

Les graphiques ci-dessous fournissent une vue d'ensemble de la répartition des valeurs des indicateurs entre toutes les paroisses. Les chiffres détaillés concernant les différentes paroisses peuvent être consultés dans l'annexe (chap. 5.3).

L'axe horizontal de l'illustration 14 représente les recettes fiscales calculées selon une quotité de 0,1 (en milliers de francs). L'axe vertical montre quant à lui les valeurs de l'indicateur examiné. Ainsi, le diagramme renseigne sur la dispersion des valeurs calculées selon cet indicateur pour toutes les paroisses.

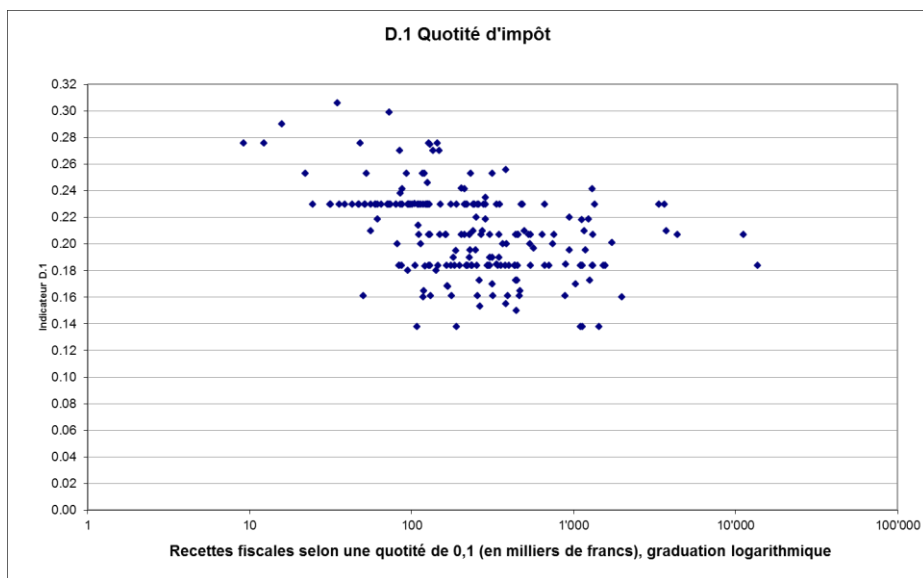


Illustration 14

Source: canton de Berne (OACOT)

L'illustration 15 met en évidence la répartition des paroisses entre les différentes catégories.

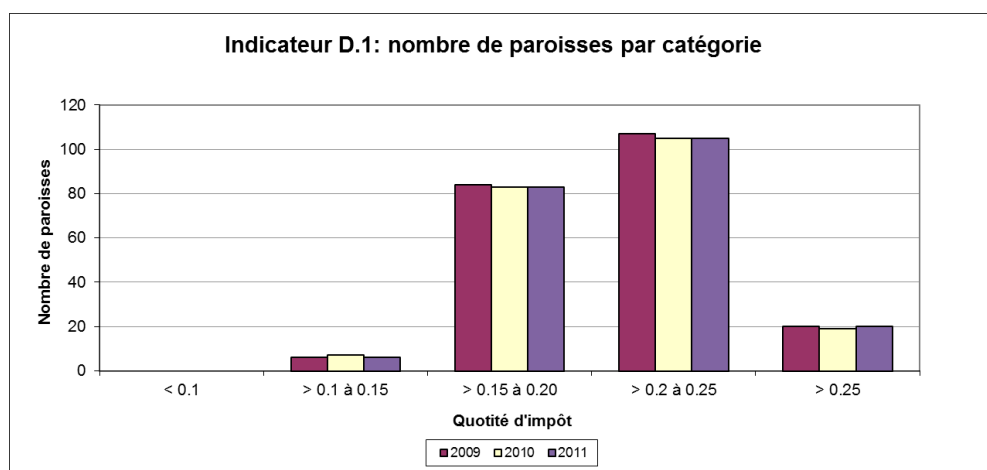


Illustration 15 (histogramme)

Source: canton de Berne (OACOT)

L'histogramme montre les effets de la majoration d'impôts dans la tranche supérieure et de la diminution dans la fourchette >0,1 à 0,15.

L'illustration ci-dessous renseigne sur la répartition en pour cent selon le nombre de paroisses par région administrative.

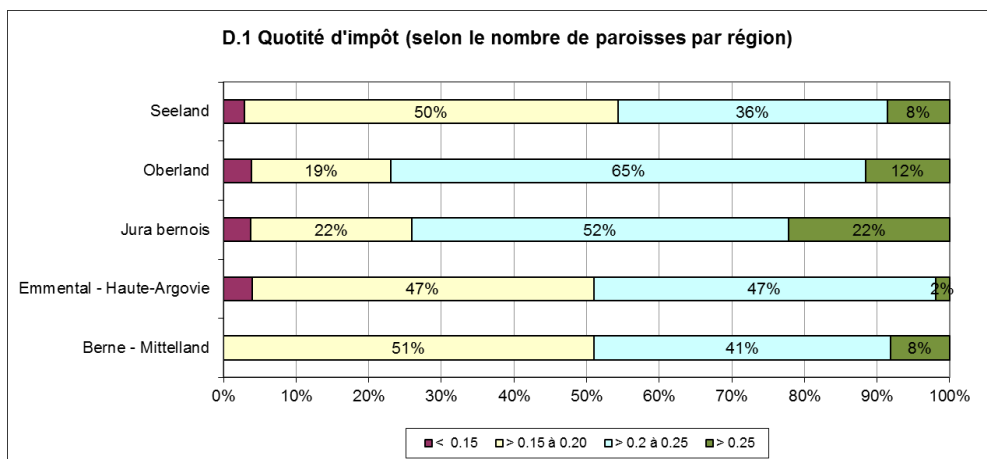


Illustration 16

Source: canton de Berne (OACOT)

Dans les régions du Seeland et du Jura bernois, aucun changement n'est intervenu par rapport à l'année précédente. Dans les autres régions, un seul transfert de paroisse est enregistré pour chacune des tranches > 0,15 à 0,20, > 0,20 à 0,25 et > 0,25.

4.4.2 Recettes fiscales totales et avec une quotité de 0,1 par paroisse (D.2)

Question examinée

L'annexe (chap. 5.3) indique les recettes fiscales par paroisse en valeur absolue. Ces recettes dépendent du nombre de contribuables et de leur capacité contributive, de même que de la quotité d'impôt appliquée par la paroisse. La valeur nominale des recettes fiscales ne permet pas de procéder à des comparaisons générales entre paroisses.

Les recettes fiscales selon une quotité d'impôt de 0,1 dépendent également du nombre de contribuables et de leur capacité contributive, mais le montant ainsi calculé n'est pas influencé par la quotité d'impôt de chaque paroisse. Dans le présent rapport, les chiffres provenant des comptes annuels des paroisses ont été convertis sur la base d'une quotité d'impôt de 0,1 de manière à garantir la comparabilité des indicateurs.

Formule de calcul de la quotité d'impôt de 0,1

Recettes fiscales (groupe de comptes 40) * 0,1

Quotité d'impôt

Commentaire des recettes fiscales avec une quotité de 0,1

Dans 48 paroisses (année précédente: 51), les recettes fiscales selon une quotité de 0,1 sont inférieures à 100 000 francs. La plupart des paroisses en question appliquent une quotité de 0,2 ou plus (43 paroisses, contre 45 l'année précédente).

Les recettes fiscales selon une quotité de 0,1 sont supérieures à un million de francs dans 27 paroisses (année précédente: 25). Douze d'entre elles (année précédente: 11) ont une quotité de 0,2 ou davantage, et les 15 autres (année précédente: 14) une quotité de moins de 0,2.

L'évaluation géographique des données révèle que les recettes fiscales selon une quotité de 0,1 sont inférieures à 200 000 francs dans quelque 77 pour cent des paroisses du Jura bernois (comme l'année précédente), et dans environ 46 pour cent des paroisses de l'Oberland et du Seeland. Dans la région de Berne – Mittelland, les recettes fiscales selon une quotité de 0,1 excèdent 600 000 francs dans 15 paroisses (31 %), comme en 2010 (cf. illustration 18).

Commentaire des recettes fiscales totales

Les paroisses encaissent un total de 220,4 millions de francs de recettes fiscales, ce qui représente une diminution nominale d'environ 0,46 million de francs par rapport à l'année précédente (-0,21 %).

Médiane et moyenne

Le tableau ci-dessous fournit les indications suivantes:

- Médiane: la moitié des paroisses se situent en dessous de cette valeur, l'autre moitié en dessus.
- Moyenne: somme des valeurs de toutes les paroisses divisée par le nombre de paroisses. Cet indicateur peut être fortement influencé par les valeurs isolées extrêmes.

D.2	2007	2008	2009	2010	2011	2012	2013
Médiane (CHF)	212231	217607	210900	217253	218392		
Moyenne (CHF)	500194	531843	525355	526812	518094		

La médiane a augmenté à raison de 1139 francs, pour se situer à 218 392 francs en 2011. La moyenne enregistre une diminution de 8718 francs.

Graphiques

Le graphique ci-dessous fournit une vue d'ensemble de la répartition des valeurs des recettes fiscales selon une quotité de 0,1 entre toutes les paroisses. Les chiffres détaillés concernant les différentes paroisses peuvent être consultés dans l'annexe (chap. 5.3).

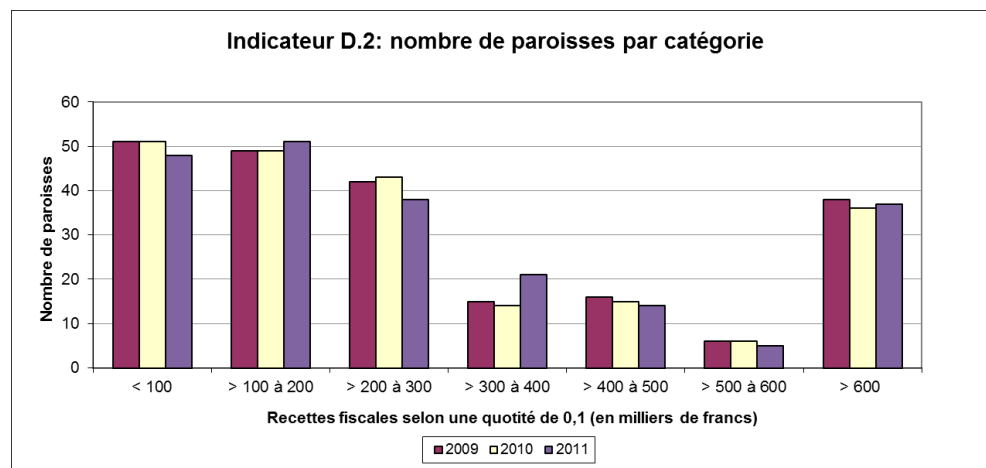


Illustration 17

Source: canton de Berne (OACOT)

Il ressort de l'illustration que des reports ont eu lieu dans toutes les catégories en 2011. L'augmentation la plus significative a été enregistrée dans la fourchette des recettes fiscales selon une quotité de 0,1 allant de 300 à 400 (qui compte 7 paroisses de plus).

L'illustration ci-dessous renseigne sur la répartition en pour cent selon le nombre de paroisses par région administrative.

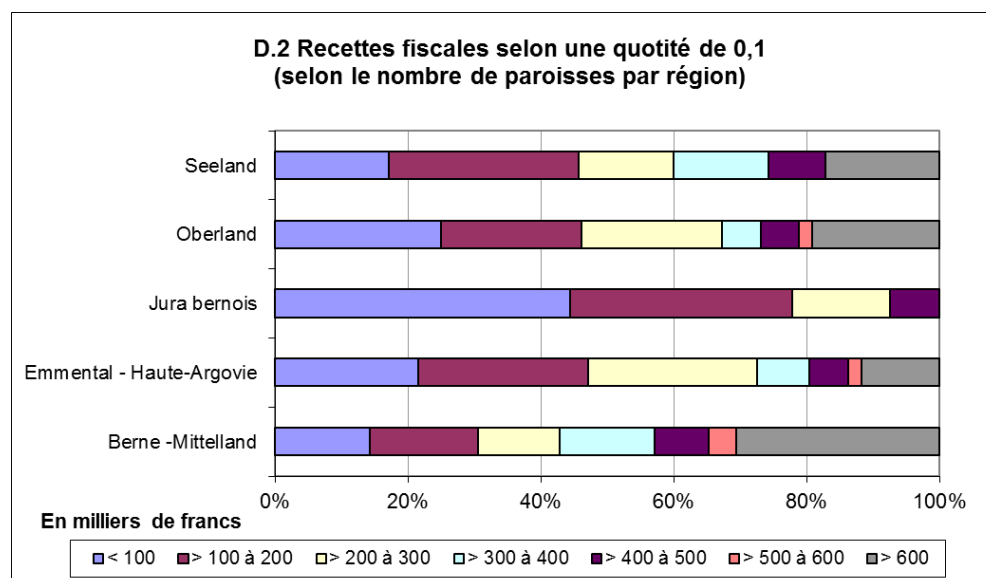


Illustration 18

Source: canton de Berne (OACOT)

4.4.3 Nombre de contribuables par paroisse (D.3)

Question examinée

L'Intendance des impôts⁷ distingue les catégories suivantes de personnes assujetties à l'impôt paroissial:

1. Personnes physiques

Contribuables assujettis à la totalité de l'impôt: personnes seules et personnes mariées appartenant à la même Eglise

Contribuables assujettis à la moitié de l'impôt: personnes mariées, lorsqu'un seul des conjoints appartient à l'Eglise considérée

2. Personnes morales

Le montant des impôts payés par une personne morale est réparti entre les paroisses de la commune dans laquelle cette personne morale a son siège proportionnellement au nombre d'adhérents de chacune des paroisses⁸.

Commentaire

En 2011, le canton de Berne comptait 456 425 contribuables (personnes physiques) assujettis à la totalité de l'impôt paroissial (année précédente: 460 015) et 80 080 à la moitié de cet impôt (année précédente: 80 205); par ailleurs, l'impôt paroissial était dû par 37 823 personnes morales (année précédente: 37 158). La répartition entre les confessions était la suivante:

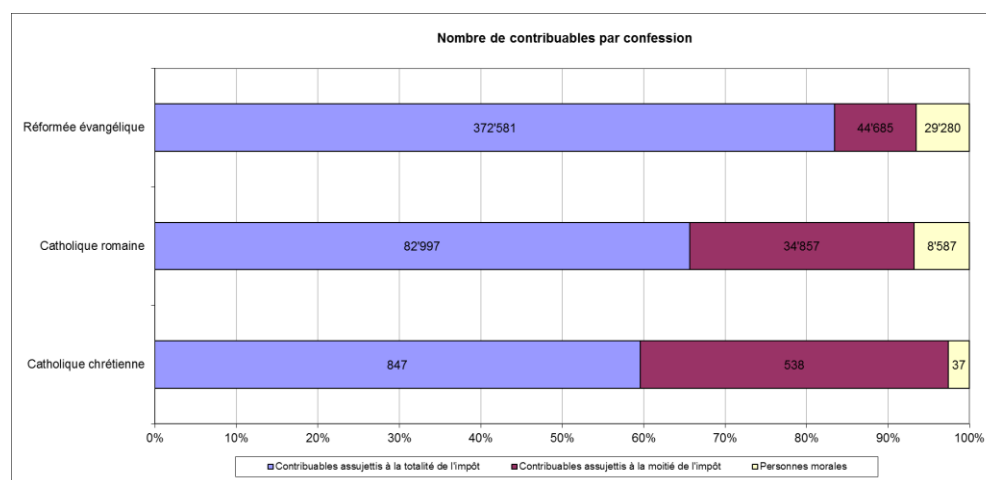


Illustration 19

Source: canton de Berne (OACOT)

Médiane et moyenne

Le tableau ci-dessous fournit les indications suivantes:

- Médiane: la moitié des paroisses se situent en dessous de cette valeur, l'autre moitié en dessus.
- Moyenne: somme des valeurs de toutes les paroisses divisée par le nombre de paroisses. Cet indicateur peut être fortement influencé par les valeurs isolées extrêmes.

D.3	2007	2008	2009	2010	2011	2012	2013
Médiane (contribuables)	Total: 1147 Moitié: 129	Total: 1138 Moitié: 131	Total: 1138 Moitié: 133	Total: 1173 Moitié: 136	Total: 1152 Moitié: 139		
Moyenne (contribuables)	Total: 2139 Moitié: 364	Total: 2136 Moitié: 367	Total: 2131 Moitié: 371	Total: 2150 Moitié: 375	Total: 2133 Moitié: 374		

⁷ Précisions sur les bases de données: cf. chapitre 3.4.2.

⁸ Article 19 de la loi sur les impôts paroissiaux (LIP; RSB 415.0).

5 Annexe

5.1 Abréviations

CF	Compte de fonctionnement
Cf.	Confer
JCE	Direction de la justice, des affaires communales et des affaires ecclésiastiques
OACOT	Office des affaires communales et de l'organisation du territoire
ODGFCo	Ordonnance de Direction sur la gestion financière des communes
Pph	Personnes physiques
Pm	Personnes morales

5.2 Indicateurs en comparaison pluriannuelle

	2007	2008	2009	2010	2011
A.1 Fortune nette ou découvert du bilan / recettes fiscales					
Médiane	2,87	2,87	3,05	3,17	3,15
Moyenne	2,08	2,11	2,19	2,28	2,36
A.2 Engagements / recettes fiscales					
Médiane	0,77	0,73	0,73	0,92	0,80
Moyenne	1,06	0,99	0,95	0,94	0,95
B.1 Résultats des comptes / recettes fiscales					
Médiane	0,10	0,14	0,05	0,02	0,03
Moyenne	0,13	0,12	0,05	0,07	0,04
B.9 Recettes fiscales / revenus au sens strict					
Médiane	85,6 %	86,0 %	86,1 %	85,9 %	85,3 %
Moyenne	86,3 %	83,9 %	84,3 %	84,7 %	84,7 %
C.1 Investissements nets / recettes fiscales					
Médiane	0,05	0,04	0,05	0,08	0,10
Moyenne	0,20	0,27	0,24	0,26	0,21
C.2 Degré d'autofinancement					
Médiane	100 %	100 %	100 %	100 %	100 %
Moyenne	193,8 %	159,0 %	156,2 %	119,5 %	123,8 %
D.1 Quotité d'impôt					
Médiane	0,2070	0,2070	0,2070	0,2070	0,2070
Moyenne	0,2102	0,2100	0,2095	0,2085	0,2090
D.2 Recettes fiscales avec une quotité de 0,1					
Médiane	212231	217607	210900	217253	218392
Moyenne	500194	531843	525355	526812	518094
D.3 Nombre de contribuables					
D.3_1 Médiane Pph assujetties à la totalité de l'impôt	1147	1138	1138	1173	1152
Moyenne Pph assujetties à la totalité de l'impôt	2139	2136	2131	2150	2133
D.3_2 Médiane Pph assujetties à la moitié de l'impôt	129	131	133	136	139
Moyenne Pph assujetties à la moitié de l'impôt	364	367	371	375	374

5.3 Détails concernant les indicateurs

Les données détaillées concernant les différentes paroisses et leurs indicateurs figurent ci-après, aux pages 29 à 32. Les codes utilisés sont les suivants:

Code	Description
A.1	Fortune nette / découvert du bilan par rapport aux recettes fiscales
A.2	Engagements par rapport aux recettes fiscales
B.1	Résultats des comptes par rapport aux recettes fiscales
B.9	Recettes fiscales par rapport aux revenus au sens strict (%)
C.1_1	Investissements nets par rapport aux recettes fiscales
C.1_2	Investissements nets en francs
C.2	Degré d'autofinancement (%)
D.1	Quotité d'impôt par paroisse
D.2_1	Recettes fiscales totales
D.2_2	Recettes fiscales avec une quotité de 0,1
D.3_1	Nombre de contribuables par paroisse (personnes physiques assujetties à la totalité de l'impôt)
D.3_2	Nombre de contribuables par paroisse (personnes physiques assujetties à la moitié de l'impôt)
D.3_3	Nombre de contribuables par paroisse (personnes morales)

Rapport sur la situation financière des paroisses bernoises en 2011

Région administrative	Paroisse	A.1	A.2	B.1	B.9	C.1_1	C.1_2	C.2	D.1	D.2_1	D.2_2	D.3_1	D.3_2	D.3_3
Bern-Mittelland	Christkatholische Kirchgemeinde Bern	29.15	8.90	-0.06	35.48	0.00	54.25	138'142.38	0.276	399'322.60	144'682.10	415	279	31
Bern-Mittelland	Ev.-Ref. Kirchgemeinde Albligen	6.43	5.45	-0.62	61.71	0.00	0.00	-1.00	0.230	72'351.75	31'457.28	240	22	15
Bern-Mittelland	Ev.-Ref. Kirchgemeinde Belp-Belpberg-Toffen	1.45	0.25	0.01	94.96	0.04	47'232.40	720.12	0.184	2'416'444.80	1'313'285.22	5'138	630	394
Bern-Mittelland	Ev.-Ref. Kirchgemeinde bernisch und freiburgisch Ferenbalm	2.86	0.14	-0.04	94.14	0.11	19'059.00	-4.59	0.168	281'698.50	167'677.68	532	71	28
Bern-Mittelland	Ev.-ref. Kirchgemeinde Bernisch-Murten	4.57	0.34	0.29	78.75	0.00	0.00	100.00	0.161	81'060.85	50'348.35	199	24	19
Bern-Mittelland	Ev.-Ref. Kirchgemeinde Biglen	2.53	0.15	0.15	79.42	0.13	31'017.50	262.92	0.230	549'063.45	238'723.24	1'683	97	89
Bern-Mittelland	Ev.-Ref. Kirchgemeinde Bolligen	2.42	0.36	0.03	84.26	0.01	6'051.05	1'059.20	0.184	1'224'084.85	665'263.51	2'124	370	140
Bern-Mittelland	Ev.-Ref. Kirchgemeinde Frauenkappelen	2.70	2.12	-0.08	84.90	0.00	0.00	100.00	0.180	254'958.05	141'643.36	546	53	37
Bern-Mittelland	Ev.-Ref. Kirchgemeinde Gerzensee	1.07	2.50	0.02	81.17	0.16	20'307.50	517.16	0.207	263'224.80	127'161.74	501	52	28
Bern-Mittelland	Ev.-Ref. Kirchgemeinde Gesamtkirchgemeinde Bern	1.35	0.80	-0.16	79.36	0.10	1'341'369.40	93.98	0.184	25'103'292.15	13'643'093.56	41'081	5'286	4'715
Bern-Mittelland	Ev.-Ref. Kirchgemeinde Grafenried-Fraubrunnen	1.40	0.86	0.20	90.96	0.91	277'685.00	36.97	0.184	559'460.75	304'054.76	1'128	138	59
Bern-Mittelland	Ev.-Ref. Kirchgemeinde Grosshöchstetten	2.02	0.12	0.11	90.13	0.33	210'476.90	43.98	0.207	1'323'110.40	639'183.77	3'568	254	218
Bern-Mittelland	Ev.-Ref. Kirchgemeinde Guggisberg	5.00	0.33	-0.11	71.87	0.00	0.00	100.00	0.230	184'171.50	80'074.57	791	63	43
Bern-Mittelland	Ev.-Ref. Kirchgemeinde Ittigen	1.73	5.72	-0.44	90.28	0.00	0.00	-1.00	0.184	2'048'734.65	1'113'442.74	3'276	370	140
Bern-Mittelland	Ev.-Ref. Kirchgemeinde Jegenstorf-Urtenen	1.42	1.58	0.42	80.28	0.51	574'584.00	68.44	0.218	2'448'788.40	1'123'297.43	4'812	659	351
Bern-Mittelland	Ev.-Ref. Kirchgemeinde Kehrsatz	1.44	0.35	-0.12	76.59	0.93	311'758.35	45.92	0.230	771'327.95	335'359.98	1'229	214	81
Bern-Mittelland	Ev.-Ref. Kirchgemeinde Kirchdorf	2.34	0.18	0.02	72.36	0.10	32'312.55	742.38	0.185	619'641.15	334'941.16	1'619	138	90
Bern-Mittelland	Ev.-Ref. Kirchgemeinde Kirchlindach	3.57	0.65	0.01	81.77	0.74	221'358.50	38.21	0.184	548'329.65	298'005.24	1'087	172	77
Bern-Mittelland	Ev.-Ref. Kirchgemeinde Köniz	1.36	0.25	0.18	91.06	0.12	446'676.20	179.19	0.210	7'851'204.30	3'738'668.71	12'394	2'004	776
Bern-Mittelland	Ev.-Ref. Kirchgemeinde Konolfingen	1.19	0.77	0.01	73.28	0.35	188'148.55	42.46	0.207	1'119'225.60	540'688.70	2'681	194	135
Bern-Mittelland	Ev.-Ref. Kirchgemeinde Laupen	2.68	1.14	0.00	83.41	0.39	101'902.25	38.18	0.173	450'811.00	261'339.71	1'258	191	105
Bern-Mittelland	Ev.-Ref. Kirchgemeinde Limpach	4.31	0.11	-0.26	94.20	0.00	0.00	100.00	0.184	154'138.30	83'770.82	493	60	30
Bern-Mittelland	Ev.-Ref. Kirchgemeinde Linden	8.72	2.96	0.37	81.54	0.23	19'084.00	333.73	0.270	228'151.30	84'500.48	623	28	37
Bern-Mittelland	Ev.-Ref. Kirchgemeinde Meikirch	1.84	4.16	0.17	86.22	0.21	47'586.70	160.22	0.184	408'488.00	222'004.35	990	104	51
Bern-Mittelland	Ev.-Ref. Kirchgemeinde Mühleberg	4.94	0.99	0.12	97.58	2.22	700'000.00	19.34	0.190	598'128.95	314'804.71	1'220	138	89
Bern-Mittelland	Ev.-Ref. Kirchgemeinde Münchenbuchsee-Moosseedorf	3.73	1.05	1.16	57.46	0.02	19'134.65	8'137.47	0.196	2'320'567.70	1'186'991.15	4'627	701	299
Bern-Mittelland	Ev.-Ref. Kirchgemeinde Münsingen	1.17	0.84	0.01	90.40	0.00	0.00	-1.00	0.184	2'883'381.67	1'567'055.26	5'984	733	409
Bern-Mittelland	Ev.-Ref. Kirchgemeinde Muri-Gümligen	0.79	0.98	-0.18	89.66	0.35	707'374.40	-71.82	0.160	3'188'800.00	1'993'000.00	4'307	765	627
Bern-Mittelland	Ev.-Ref. Kirchgemeinde Neuenegg	3.44	0.30	0.19	86.66	0.11	46'766.60	278.04	0.173	759'742.10	440'430.20	1'939	252	130
Bern-Mittelland	Ev.-Ref. Kirchgemeinde Oberbalm	10.13	2.32	0.13	46.75	0.00	0.00	100.00	0.230	129'157.95	56'155.63	392	23	17
Bern-Mittelland	Ev.-Ref. Kirchgemeinde Oberdiessbach	1.72	0.12	0.00	81.59	0.45	192'382.10	29.97	0.184	791'498.40	430'162.17	2'272	157	147
Bern-Mittelland	Ev.-Ref. Kirchgemeinde Ostermündigen	3.38	0.19	0.99	67.83	0.26	340'252.15	398.23	0.184	2'393'780.60	1'300'967.72	3'276	524	336
Bern-Mittelland	Ev.-Ref. Kirchgemeinde Riggisberg-Rüti	4.00	0.38	-0.09	80.75	0.00	0.00	100.00	0.207	420'014.45	202'905.53	1'200	84	62
Bern-Mittelland	Ev.-Ref. Kirchgemeinde Rüeggisberg	3.82	0.77	0.21	71.00	0.13	16'411.00	279.61	0.230	290'438.35	126'277.54	924	59	56
Bern-Mittelland	Ev.-Ref. Kirchgemeinde Rüscheegg	5.65	0.27	-0.08	95.39	0.00	0.00	100.00	0.207	228'971.70	110'614.35	870	72	48
Bern-Mittelland	Ev.-Ref. Kirchgemeinde Schlosswil	1.36	7.68	-0.11	70.16	0.00	0.00	100.00	0.230	165'076.30	71'772.30	457	23	23
Bern-Mittelland	Ev.-Ref. Kirchgemeinde Stettlen	1.80	0.99	0.15	88.40	0.11	32'414.75	268.18	0.207	629'785.50	304'244.20	1'055	152	55
Bern-Mittelland	Ev.-Ref. Kirchgemeinde Thurnen	2.46	1.47	-0.21	91.87	0.12	40'353.15	71.07	0.184	627'134.60	340'834.02	1'906	204	83
Bern-Mittelland	Ev.-Ref. Kirchgemeinde Vechigen	2.95	0.55	0.17	87.20	0.12	54'417.35	307.12	0.207	912'692.85	440'914.42	1'915	253	89
Bern-Mittelland	Ev.-Ref. Kirchgemeinde Wahlern	2.51	1.15	0.00	86.01	0.55	264'832.30	59.01	0.230	1'108'084.15	481'775.72	2'968	253	230
Bern-Mittelland	Ev.-Ref. Kirchgemeinde Walkringen	3.48	5.27	-0.14	80.35	0.09	11'894.30	601.08	0.276	350'919.30	127'144.67	891	50	62
Bern-Mittelland	Ev.-Ref. Kirchgemeinde Wichtrach	2.63	0.22	-0.02	86.74	0.00	2'327.20	4'555.40	0.184	995'576.95	541'074.43	2'412	245	137
Bern-Mittelland	Ev.-Ref. Kirchgemeinde Wohlen b. Bern	1.29	0.64	-0.01	88.96	0.02	14'463.60	2'297.65	0.196	1'835'265.85	938'754.91	3'317	533	165
Bern-Mittelland	Ev.-Ref. Kirchgemeinde Worb	0.67	2.09	-0.02	88.78	0.00	0.00	100.00	0.220	2'080'604.40	945'729.27	4'215	529	268
Bern-Mittelland	Ev.-Ref. Kirchgemeinde Zimmerwald	5.16	0.49	0.40	76.40	0.09	11'646.70	934.04	0.275	356'096.15	129'489.51	761	63	31
Bern-Mittelland	Ev.-Ref. Kirchgemeinde Zollikofen	1.52	0.25	0.03	86.60	0.11	94'977.00	217.80	0.185	1'652'413.40	893'196.43	3'037	477	223
Bern-Mittelland	Röm.-Kath. Gesamtkirchgemeinde Bern und Umgebung	2.35	1.18	-0.03	87.93	0.11	1'179'448.20	122.89	0.207	23'141'111.95	11'179'281.14	33'600	12'101	3'972
Bern-Mittelland	Röm.-Kath. Kirchgemeinde Konolfingen	2.79	0.16	0.19	96.22	0.00	0.00	100.00	0.190	432'620.95	227'695.24	815	586	48
Bern-Mittelland	Röm.-Kath. Kirchgemeinde Münsingen	2.91	0.34	0.41	91.67	0.00	0.00	100.00	0.207	715'774.00	345'784.54	1'117	664	94
Emmental-Oberaargau	Ev.-Ref. Kirchgemeinde Aarwangen	1.10	1.10	0.02	87.22	0.18	79'066.75	87.70	0.184	800'244.00	434'915.22	2'032	295	156
Emmental-Oberaargau	Ev.-Ref. Kirchgemeinde Affoltern i.E.	7.98	0.00	0.12	69.05	0.12	9'938.15	691.36	0.238	202'847.90	85'230.21	618	32	48
Emmental-Oberaargau	Ev.-Ref. Kirchgemeinde Bätterkinden	1.55	1.37	0.01	85.25	0.00	0.00	100.00	0.210	505'240.80	240'590.86	1'295	177	94
Emmental-Oberaargau	Ev.-Ref. Kirchgemeinde Bleienbach	5.75	0.10	0.99	94.61	0.00	0.00	100.00	0.230	262'771.50	114'248.48	332	30	24
Emmental-Oberaargau	Ev.-Ref. Kirchgemeinde Burgdorf	1.83	0.36	0.09	87.47	0.63	965'564.70	54.98	0.184	2'798'748.80	1'521'059.13	6'008	621	545
Emmental-Oberaargau	Ev.-Ref. Kirchgemeinde Dürrenroth	3.65	0.64	0.42	75.89	0.00	0.00	100.00	0.230	162'986.05	70'863.50	552	24	36
Emmental-Oberaargau	Ev.-Ref. Kirchgemeinde Eggwil	7.93	1.85	-1.48	96.39	-0.27	-39'455.00	100.00	0.184	267'780.95	145'533.13	1'337	39	41
Emmental-Oberaargau	Ev.-Ref. Kirchgemeinde Eriswil	5.39	0.58	0.08	74.16	0.27	20'149.00	100.43	0.230	170'986.10	74'341.78	637	49	38
Emmental-Oberaargau	Ev.-Ref. Kirchgemeinde Hasle bei Burgdorf	2.56	2.55	0.04	84.52	0.27	66'238.90	166.13	0.220	549'400.15	249'727.34	1'527	80	76

Rapport sur la situation financière des paroisses bernoises en 2011

Région administrative	Paroisse	A.1	A.2	B.1	B.9	C.1_1	C.1_2	C.2	D.1	D.2_1	D.2_2	D.3_1	D.3_2	D.3_3
Emmental-Oberaargau	Ev.-Ref. Kirchgemeinde Heimiswil	4.31	1.55	0.14	83.17	0.25	29'202.90	255.97	0.230	269'895.75	117'345.98	814	36	30
Emmental-Oberaargau	Ev.-Ref. Kirchgemeinde Herzogenbuchsee	1.69	0.23	0.04	94.59	0.02	20'500.00	317.31	0.170	1'750'622.05	1'029'777.68	5'209	587	389
Emmental-Oberaargau	Ev.-Ref. Kirchgemeinde Hindelbank	3.56	0.48	0.24	94.50	0.00	0.00	100.00	0.210	572'926.80	272'822.29	1'357	154	93
Emmental-Oberaargau	Ev.-Ref. Kirchgemeinde Huttwil	6.27	0.51	0.01	85.09	0.04	13'777.00	1'451.69	0.200	771'374.40	385'687.20	2'098	178	167
Emmental-Oberaargau	Ev.-Ref. Kirchgemeinde Kirchberg	2.25	0.46	0.21	91.77	0.15	184'874.40	255.10	0.173	2'165'798.45	1'255'535.33	5'358	504	461
Emmental-Oberaargau	Ev.-Ref. Kirchgemeinde Koppigen	2.88	1.77	0.14	95.61	0.21	60'000.00	150.79	0.219	624'906.00	285'998.17	1'481	147	112
Emmental-Oberaargau	Ev.-Ref. Kirchgemeinde Krauchthal	3.15	0.26	0.00	92.74	-0.06	-10'373.60	100.00	0.195	365'696.55	187'536.69	1'072	95	43
Emmental-Oberaargau	Ev.-Ref. Kirchgemeinde Langenthal	0.99	0.42	-0.02	59.16	0.10	137'131.10	82.25	0.138	1'987'939.00	1'440'535.51	5'488	576	504
Emmental-Oberaargau	Ev.-Ref. Kirchgemeinde Langnau im Emmental	1.54	0.88	0.00	71.06	0.27	191'751.40	68.70	0.184	1'297'343.95	705'078.23	4'245	279	247
Emmental-Oberaargau	Ev.-Ref. Kirchgemeinde Lauperswil	5.01	0.75	-0.19	78.49	0.00	0.00	100.00	0.184	363'957.00	197'802.72	1'382	67	64
Emmental-Oberaargau	Ev.-Ref. Kirchgemeinde Lotzwil	3.72	0.21	-0.03	85.34	0.00	0.00	100.00	0.153	402'756.10	263'239.28	1'346	140	81
Emmental-Oberaargau	Ev.-Ref. Kirchgemeinde Lützelflüh	2.95	0.24	0.01	86.30	0.18	53'967.40	102.72	0.184	539'884.85	293'415.68	1'963	124	102
Emmental-Oberaargau	Ev.-Ref. Kirchgemeinde Madiswil	2.40	0.44	0.41	86.52	0.02	3'534.70	2'785.13	0.184	429'360.90	233'348.32	1'090	77	60
Emmental-Oberaargau	Ev.-Ref. Kirchgemeinde Melchnau	2.32	0.22	-0.06	85.55	0.38	68'420.30	24.25	0.190	343'935.60	181'018.74	1'163	110	75
Emmental-Oberaargau	Ev.-Ref. Kirchgemeinde Niederbipp	4.16	0.21	0.01	85.38	0.54	192'413.65	52.49	0.184	654'921.95	355'935.84	1'446	217	121
Emmental-Oberaargau	Ev.-Ref. Kirchgemeinde Oberbipp	0.55	1.70	0.05	59.79	-0.97	-439'660.90	100.00	0.207	934'191.10	451'300.05	2'228	378	209
Emmental-Oberaargau	Ev.-Ref. Kirchgemeinde Oberburg	1.54	1.64	0.10	88.36	0.10	21'191.15	227.18	0.242	492'808.05	203'639.69	1'228	69	76
Emmental-Oberaargau	Ev.-Ref. Kirchgemeinde Roggwil	0.61	0.15	0.14	82.76	0.09	22'255.00	299.69	0.161	411'358.00	255'501.86	1'355	204	82
Emmental-Oberaargau	Ev.-Ref. Kirchgemeinde Rohrbach	1.88	1.71	0.02	69.81	0.36	85'546.55	69.94	0.184	432'275.85	234'932.53	1'614	90	101
Emmental-Oberaargau	Ev.-Ref. Kirchgemeinde Röhrenbach im Emmental	4.81	0.83	0.39	59.11	0.50	32'505.55	122.01	0.230	148'649.20	64'630.09	684	23	27
Emmental-Oberaargau	Ev.-Ref. Kirchgemeinde Rüderswil	2.17	1.01	-0.06	84.96	0.18	31'217.40	55.35	0.184	321'989.00	174'994.02	1'234	53	63
Emmental-Oberaargau	Ev.-Ref. Kirchgemeinde Rüegsau	2.03	0.22	0.26	86.95	0.00	0.00	100.00	0.170	535'494.05	314'996.50	1'535	98	67
Emmental-Oberaargau	Ev.-Ref. Kirchgemeinde Schangnau	12.87	2.97	0.21	63.80	0.00	0.00	100.00	0.210	117'799.65	56'095.07	518	26	37
Emmental-Oberaargau	Ev.-Ref. Kirchgemeinde Seeberg	1.64	14.12	-0.19	45.19	0.09	8'964.05	363.43	0.230	220'945.15	96'063.11	696	52	42
Emmental-Oberaargau	Ev.-Ref. Kirchgemeinde Signau	3.00	0.13	0.01	86.64	0.00	0.00	100.00	0.184	339'042.50	184'262.23	1'394	63	68
Emmental-Oberaargau	Ev.-Ref. Kirchgemeinde Sumiswald	3.12	0.41	0.28	81.90	0.12	30'351.65	290.20	0.230	595'516.75	258'920.33	1'565	81	111
Emmental-Oberaargau	Ev.-Ref. Kirchgemeinde Thunstetten	5.43	0.24	0.02	86.21	0.00	0.00	100.00	0.184	435'022.50	236'425.27	1'104	148	92
Emmental-Oberaargau	Ev.-Ref. Kirchgemeinde Trachselwald	5.63	3.39	0.12	64.50	0.37	21'856.60	58.81	0.230	136'534.00	59'362.61	535	25	25
Emmental-Oberaargau	Ev.-Ref. Kirchgemeinde Trub	3.79	4.96	-0.33	71.50	4.54	278'918.10	11.02	0.230	141'188.00	61'386.09	634	21	40
Emmental-Oberaargau	Ev.-Ref. Kirchgemeinde Trubschachen	5.48	0.25	0.09	79.55	0.76	79'931.60	23.36	0.184	193'011.95	104'897.80	757	36	46
Emmental-Oberaargau	Ev.-Ref. Kirchgemeinde Ursenbach	3.34	1.44	0.00	73.19	0.00	0.00	100.00	0.230	195'849.00	85'151.74	587	31	41
Emmental-Oberaargau	Ev.-Ref. Kirchgemeinde Utzenstorf	4.24	0.16	-0.30	84.34	0.17	76'428.67	-71.89	0.150	662'770.00	441'846.67	2'320	265	182
Emmental-Oberaargau	Ev.-Ref. Kirchgemeinde Walterswil	4.47	2.05	0.01	63.50	0.00	0.00	100.00	0.230	82'191.05	35'735.24	287	6	14
Emmental-Oberaargau	Ev.-Ref. Kirchgemeinde Wangen an der Aare	6.52	3.12	0.01	73.96	0.35	86'956.20	111.93	0.196	487'565.35	249'394.04	1'204	152	117
Emmental-Oberaargau	Ev.-Ref. Kirchgemeinde Wasen	9.11	1.14	0.04	71.45	0.00	0.00	100.00	0.230	240'784.50	104'643.42	997	51	46
Emmental-Oberaargau	Ev.-Ref. Kirchgemeinde Wynau	4.30	0.30	0.20	81.74	0.25	28'817.85	142.21	0.200	227'073.90	113'536.95	566	76	59
Emmental-Oberaargau	Ev.-Ref. Kirchgemeinde Wynigen	3.34	1.75	-0.02	94.11	0.00	0.00	100.00	0.207	309'944.55	149'731.67	1'072	50	57
Emmental-Oberaargau	Ev.-Ref. Kirchgemeinde Wyssachen	2.50	1.56	0.37	60.78	0.84	79'943.05	96.12	0.230	218'062.45	94'809.76	607	31	32
Emmental-Oberaargau	Röm.-Kath. Kirchgemeinde Burgdorf	3.15	0.62	0.14	93.52	1.10	581'301.90	32.44	0.207	1'090'344.78	526'736.61	1'806	921	169
Emmental-Oberaargau	Röm.-Kath. Kirchgemeinde Langenthal	2.82	0.90	0.03	90.96	0.07	98'742.40	678.41	0.230	3'101'858.90	1'348'634.30	5'810	2'685	660
Emmental-Oberaargau	Röm.-Kath. Kirchgemeinde Langnau im Emmental	4.85	0.05	0.59	88.17	0.76	102'535.45	108.51	0.270	366'185.20	135'624.15	597	389	50
Emmental-Oberaargau	Röm.-Kath. Kirchgemeinde Utzenstorf	2.87	0.07	-0.11	94.64	0.00	0.00	-1.00	0.155	592'426.05	382'210.35	1'364	926	69
Jura bernois	Paroisse catholique chrétienne de Saint-Imier	10.02	25.90	-0.18	48.44	0.00	0.00	100.00	0.276	25'414.95	9'208.32	58	18	0
Jura bernois	Paroisse catholique romaine de La Neuveville	3.86	0.09	0.11	94.13	0.00	0.00	100.00	0.138	261'843.60	189'741.74	737	349	51
Jura bernois	Paroisse catholique romaine de Malleray-Bévilard	6.88	1.61	-0.10	84.92	0.76	98'600.00	-1.72	0.230	296'773.65	129'032.02	805	275	53
Jura bernois	Paroisse catholique romaine de Moutier	5.74	0.29	-0.04	87.56	0.02	10'288.05	10.82	0.207	944'065.95	456'070.51	2'513	578	203
Jura bernois	Paroisse catholique romaine de Saint-Imier	2.83	1.42	0.35	89.50	0.00	0.00	100.00	0.197	1'112'508.80	564'725.28	2'077	729	148
Jura bernois	Paroisse catholique romaine de Tavannes	2.63	1.57	0.23	95.01	0.00	0.00	100.00	0.230	401'676.22	174'641.83	1'090	310	72
Jura bernois	Paroisse catholique romaine de Tramelan	1.91	5.47	-0.06	80.57	1.94	194'394.97	21.38	0.230	231'005.35	100'437.11	527	174	32
Jura bernois	Paroisse réformée évangélique de Bévilard	1.11	3.49	-0.26	88.02	0.52	84'075.15	-37.56	0.207	336'049.00	162'342.51	1'026	217	77
Jura bernois	Paroisse réformée évangélique de Corgémont-Cortébert	1.87	3.58	0.20	91.93	0.24	39'878.75	206.35	0.184	301'421.10	163'815.82	648	145	62
Jura bernois	Paroisse réformée évangélique de Court	6.97	1.81	0.08	76.16	0.00	0.00	100.00	0.253	236'189.25	93'355.43	456	109	66
Jura bernois	Paroisse réformée évangélique de Courtelary-Cormoret	2.89	0.10	-0.29	83.41	0.00	0.00	-1.00	0.184	153'912.50	83'648.10	538	96	48
Jura bernois	Paroisse réformée évangélique de Diesse	3.98	0.50	0.12	84.53	0.24	31'168.00	143.51	0.184	239'218.95	130'010.30	782	155	47
Jura bernois	Paroisse réformée évangélique de Grandval	4.02	0.35	0.19	76.97	0.00	0.00	100.00	0.230	138'350.05	60'152.20	446	101	49
Jura bernois	Paroisse réformée évangélique de La Ferrière	15.98	12.34	-3.32	38.57	19.03	418'632.80	-7.10	0.253	55'650.55	21'996.26	188	47	11
Jura bernois	Paroisse réformée évangélique de La Neuveville	4.13	4.35	-0.14	73.95	0.00	0.00	100.00	0.207	472'428.95	228'226.55	961	227	120
Jura bernois	Paroisse réformée évangélique de Moutier	7.07	1.03	0.96	75.86	0.23	65'998.10	119.68	0.230	654'656.00	284'633.04	1'398	436	166

Rapport sur la situation financière des paroisses bernoises en 2011

Région administrative	Paroisse	A.1	A.2	B.1	B.9	C.1_1	C.1_2	C.2	D.1	D.2_1	D.2_2	D.3_1	D.3_2	D.3_3
Jura bernois	Paroisse réformée évangélique de Nods	12.16	0.56	-0.08	60.35	0.00	0.00	100.00	0.230	108'216.45	47'050.63	307	32	17
Jura bernois	Paroisse réformée évangélique de Reconviplier	8.32	0.98	-0.07	61.87	-0.14	-17'118.80	100.00	0.230	288'045.90	125'237.35	806	159	68
Jura bernois	Paroisse réformée évangélique de Renan (BE)	1.84	3.80	-0.32	73.89	0.93	32'142.60	6.79	0.306	106'301.35	34'739.00	255	47	20
Jura bernois	Paroisse réformée évangélique de Rondchâtel	5.30	0.23	-0.13	79.98	0.24	76'307.75	31.10	0.161	512'175.15	318'121.21	1'373	252	82
Jura bernois	Paroisse réformée évangélique de Sonceboz-Sombeval	1.53	1.21	0.07	90.34	0.00	0.00	100.00	0.184	159'569.10	86'722.34	403	98	34
Jura bernois	Paroisse réformée évangélique de Sonvilier	7.26	6.01	-0.10	67.17	1.46	62'957.10	29.48	0.230	99'259.30	43'156.22	360	71	24
Jura bernois	Paroisse réformée évangélique de Sornetan	6.76	0.14	-0.58	53.58	1.34	21'130.60	-56.94	0.290	45'667.50	15'747.41	120	28	11
Jura bernois	Paroisse réformée évangélique de Tavannes	3.69	2.16	-0.08	80.42	0.13	21'150.00	-1.75	0.207	334'012.65	161'358.77	962	189	70
Jura bernois	Paroisse réformée évangélique de Tramelan	5.22	0.32	0.14	89.57	0.26	56'197.25	130.58	0.230	496'513.60	215'875.48	1'140	217	98
Jura bernois	Paroisse réformée évangélique de Villeret	7.34	2.14	-0.13	89.35	0.00	0.00	-1.00	0.219	134'783.05	61'685.61	255	56	27
Jura bernois	Paroisse réformée évangélique française de Saint-Imier	1.90	0.21	0.72	90.49	0.00	0.00	100.00	0.256	977'894.15	381'989.90	1'140	243	113
Oberland	Christkatholische Kirchgemeinde Thun	10.87	10.97	0.09	79.92	0.78	30'000.00	12.18	0.230	88'961.45	38'678.89	202	126	1
Oberland	Ev.-Ref. Gesamtkirchgemeinde Thun	1.49	0.39	0.00	90.46	0.02	107'361.05	1'881.00	0.207	9047'591.95	4'370'817.37	17'342	1'823	1'369
Oberland	Ev.-Ref. Kirchgemeinde Adelboden	0.53	3.07	0.07	74.74	0.09	23'709.45	278.29	0.184	463'385.40	251'839.89	1'927	256	162
Oberland	Ev.-Ref. Kirchgemeinde Aeschi - Krattigen	2.01	4.16	-0.12	84.20	0.11	27'835.65	318.74	0.230	562'493.68	244'562.47	1'439	132	84
Oberland	Ev.-Ref. Kirchgemeinde Amsoldingen	2.64	5.28	-0.47	69.50	0.33	41'001.80	15.67	0.246	309'214.15	125'696.81	885	66	46
Oberland	Ev.-Ref. Kirchgemeinde Beatenberg	2.04	2.87	0.00	80.46	0.00	0.00	100.00	0.242	211'196.30	87'451.88	733	124	61
Oberland	Ev.-Ref. Kirchgemeinde Blumenstein	12.93	0.44	-2.47	67.35	0.23	22'457.80	253.13	0.230	226'081.25	98'296.20	718	49	41
Oberland	Ev.-Ref. Kirchgemeinde Boltigen	1.25	3.66	0.16	70.67	0.19	16'700.75	275.60	0.230	200'324.50	87'097.61	817	36	75
Oberland	Ev.-Ref. Kirchgemeinde Aeschi - Krattigen	4.30	0.61	-0.06	78.08	0.47	163'987.30	-0.76	0.230	802'371.30	348'857.09	2'564	361	246
Oberland	Ev.-Ref. Kirchgemeinde Buchen	7.07	0.49	0.37	68.23	0.00	0.00	100.00	0.253	133'162.55	52'633.42	431	26	27
Oberland	Ev.-Ref. Kirchgemeinde Buchholterberg	3.28	0.44	-0.21	77.28	0.92	109'837.35	-2.33	0.253	303'391.25	119'917.49	856	47	48
Oberland	Ev.-Ref. Kirchgemeinde Därstetten	11.11	1.61	1.03	66.95	0.24	11'467.65	451.95	0.230	108'955.55	47'371.98	439	33	32
Oberland	Ev.-Ref. Kirchgemeinde Dierntigen	4.74	0.67	0.10	82.98	0.78	117'049.30	47.89	0.230	345'402.95	150'175.20	1'196	81	121
Oberland	Ev.-Ref. Kirchgemeinde Erlenbach im Simmental	2.32	4.40	-0.04	79.28	0.00	0.00	100.00	0.230	286'707.85	124'655.59	930	69	69
Oberland	Ev.-Ref. Kirchgemeinde Frutigen	2.12	3.20	-0.05	88.41	1.63	807'394.30	8.16	0.210	1'042'282.70	496'325.10	3'409	270	237
Oberland	Ev.-Ref. Kirchgemeinde Gadmen	13.33	3.67	-1.54	60.72	0.01	100.00	1'525.70	0.276	33'826.40	12'255.94	142	22	18
Oberland	Ev.-Ref. Kirchgemeinde Grindelwald	3.03	0.80	0.23	88.48	0.00	0.00	100.00	0.184	733'496.45	398'639.38	2'129	379	191
Oberland	Ev.-Ref. Kirchgemeinde Gsteig	5.97	1.73	0.70	92.15	0.00	0.00	100.00	0.214	234'296.25	109'382.00	524	52	50
Oberland	Ev.-Ref. Kirchgemeinde Gsteig-Interlaken	1.55	0.39	0.08	88.75	0.23	309'794.45	164.16	0.207	2'728'948.00	1'318'332.37	6'508	742	645
Oberland	Ev.-Ref. Kirchgemeinde Gurzelen-Seftigen	1.53	4.76	0.09	86.99	0.05	11'734.80	789.36	0.253	585'928.85	231'592.43	1'376	95	75
Oberland	Ev.-Ref. Kirchgemeinde Guttannen	5.80	3.37	0.35	59.62	0.00	0.00	100.00	0.230	56'519.25	24'573.59	141	17	21
Oberland	Ev.-Ref. Kirchgemeinde Habkern	6.29	4.75	0.56	52.57	0.00	0.00	100.00	0.230	72'758.15	31'633.98	363	28	34
Oberland	Ev.-Ref. Kirchgemeinde Heimberg	3.52	0.39	0.06	95.13	0.19	102'739.30	183.75	0.200	1'073'948.40	536'974.20	2'591	278	180
Oberland	Ev.-Ref. Kirchgemeinde Hilterfingen	1.17	1.14	0.01	79.71	0.23	167'384.15	164.96	0.200	1'481'752.55	740'876.28	3'020	377	202
Oberland	Ev.-Ref. Kirchgemeinde Innerkirchen	2.31	1.63	0.00	83.30	0.06	4'776.50	587.76	0.200	162'343.30	81'171.65	423	50	37
Oberland	Ev.-Ref. Kirchgemeinde Kandergrund-Kandersteg	4.49	0.93	0.00	80.16	0.38	55'452.40	285.43	0.270	398'129.10	147'455.22	1'054	122	105
Oberland	Ev.-Ref. Kirchgemeinde Lauenen	5.28	1.01	1.77	55.38	0.00	0.00	100.00	0.230	166'969.30	72'595.35	458	38	42
Oberland	Ev.-Ref. Kirchgemeinde Lauterbrunnen	6.17	0.20	-0.76	93.34	0.43	90'570.40	81.88	0.230	489'444.05	212'801.76	1'399	269	162
Oberland	Ev.-Ref. Kirchgemeinde Leissigen-Därfligen	2.69	1.91	-0.13	71.32	0.36	38'331.20	39.28	0.138	148'958.15	107'940.69	666	91	42
Oberland	Ev.-Ref. Kirchgemeinde Lenk	2.71	2.21	0.18	89.89	0.18	39'796.55	284.18	0.230	503'902.90	219'088.22	1'456	219	141
Oberland	Ev.-Ref. Kirchgemeinde Meiringen	3.27	0.27	0.00	88.44	0.36	172'333.40	47.15	0.230	1'088'440.15	473'234.85	3'055	473	239
Oberland	Ev.-Ref. Kirchgemeinde Oberwil im Simmental	4.14	0.75	0.11	78.16	-0.14	-7'000.00	100.00	0.230	117'358.70	51'025.52	444	18	32
Oberland	Ev.-Ref. Kirchgemeinde Reichenbach im Kandertal	2.69	2.00	0.02	63.90	0.18	43'174.85	215.42	0.230	554'051.15	240'891.80	1'553	116	109
Oberland	Ev.-Ref. Kirchgemeinde Reutigen	6.38	0.32	0.03	81.17	0.00	0.00	100.00	0.230	254'401.45	110'609.33	736	49	41
Oberland	Ev.-Ref. Kirchgemeinde Ringgenberg	3.77	2.62	0.42	85.54	0.00	0.00	100.00	0.207	440'357.45	212'733.07	1'409	168	84
Oberland	Ev.-Ref. Kirchgemeinde Saanen	3.40	0.29	0.05	81.30	0.79	867'911.05	38.16	0.138	1'522'280.25	1'105'504.90	2'835	359	458
Oberland	Ev.-Ref. Kirchgemeinde Schwarzenegg	3.22	7.39	0.06	78.24	2.84	333'118.90	22.78	0.253	296'623.45	117'242.47	1'036	40	44
Oberland	Ev.-Ref. Kirchgemeinde Sigriswil	4.03	0.32	0.01	79.84	0.07	28'328.00	171.52	0.184	697'919.00	379'303.80	2'355	261	128
Oberland	Ev.-Ref. Kirchgemeinde Spiez	3.60	0.23	0.06	83.00	0.00	0.00	100.00	0.184	2'022'155.10	1'098'997.34	5'377	651	285
Oberland	Ev.-Ref. Kirchgemeinde St. Stephan	5.30	0.14	0.04	74.49	-0.33	-31'662.70	100.00	0.230	220'109.70	95'699.87	698	69	57
Oberland	Ev.-Ref. Kirchgemeinde Steffisburg	2.87	1.10	-0.06	91.22	0.00	5'794.05	3'414.15	0.242	3'132'864.95	1'297'252.57	6'750	635	324
Oberland	Ev.-Ref. Kirchgemeinde Thierachern	1.68	0.93	0.17	91.72	0.11	84'305.00	343.12	0.207	1'560'670.10	753'946.91	3'836	356	257
Oberland	Ev.-Ref. Kirchgemeinde Unterseen	3.78	0.44	0.02	86.48	-0.04	-18'191.00	100.00	0.184	829'991.05	451'082.09	2'267	318	142
Oberland	Ev.-Ref. Kirchgemeinde Wattenwil - Forst	3.47	1.70	0.01	80.21	0.33	71'354.15	72.03	0.184	400'029.05	217'407.09	1'437	100	92
Oberland	Ev.-Ref. Kirchgemeinde Wimmis	2.57	0.51	0.10	89.03	0.10	19'549.80	605.52	0.230	435'718.90	189'443.00	1'091	101	53
Oberland	Ev.-Ref. Kirchgemeinde Zweisimmen	1.35	3.38	0.00	86.20	1.61	410'078.20	44.42	0.230	586'274.30	254'901.87	1'649	216	113
Oberland	Röm.-Kath. Kirchgemeinde Frutigen	6.43	0.76	0.23	86.81	1.19	148'747.80	46.53	0.230	287'089.21	124'821.40	642	517	49

Rapport sur la situation financière des paroisses bernoises en 2011

Région administrative	Paroisse	A.1	A.2	B.1	B.9	C.1_1	C.1_2	C.2	D.1	D.2_1	D.2_2	D.3_1	D.3_2	D.3_3
Oberland	Röm.-Kath. Kirchgemeinde Gstaad	1.55	1.50	0.00	94.61	1.39	1'236'714.40	49.18	0.161	1'428'917.30	887'526.27	1'256	846	150
Oberland	Röm.-Kath. Kirchgemeinde Interlaken	2.17	0.81	0.40	93.50	0.00	0.00	100.00	0.230	1'521'755.60	661'632.87	3'079	1'776	369
Oberland	Röm.-Kath. Kirchgemeinde Oberhasli-Brienz	5.26	0.95	0.31	87.22	0.00	0.00	100.00	0.207	470'339.60	227'217.20	1'126	753	92
Oberland	Röm.-Kath. Kirchgemeinde Spiez	4.00	0.37	0.04	96.11	0.10	26'595.85	167.43	0.230	641'347.10	278'846.57	1'173	773	79
Oberland	Röm.-Kath. Kirchgemeinde Thun	2.17	0.75	0.23	93.11	0.07	122'988.65	621.12	0.201	3'465'656.00	1'724'206.97	6'087	3'206	440
Seeland	Christkatholische Kirchgemeinde Biel	8.58	1.79	0.01	78.67	0.29	15'000.00	82.46	0.230	118'460.50	51'504.57	172	115	5
Seeland	Ev.-Ref. Kirchgemeinde Aarberg	3.73	0.07	0.02	90.76	0.15	58'219.90	140.77	0.161	629'475.10	390'978.32	1'804	177	141
Seeland	Ev.-Ref. Kirchgemeinde Arch	3.14	0.29	0.34	87.60	0.00	0.00	100.00	0.160	189'042.70	118'151.69	585	89	50
Seeland	Ev.-Ref. Kirchgemeinde Bârgen	5.15	0.44	0.27	84.55	0.31	25'006.50	123.58	0.230	183'481.40	79'774.52	464	36	23
Seeland	Ev.-Ref. Kirchgemeinde Büren an der Aare und Meienried	4.03	0.21	0.03	98.20	0.05	12'947.05	1'262.45	0.235	672'807.65	286'301.13	1'392	141	146
Seeland	Ev.-Ref. Kirchgemeinde Bürglen	2.81	0.30	-0.10	88.89	-0.07	-75'482.25	100.00	0.138	1'567'768.00	1'136'063.77	4'512	634	341
Seeland	Ev.-Ref. Kirchgemeinde Diessbach	1.24	0.98	0.07	91.55	0.10	35'998.40	277.45	0.200	729'642.90	364'821.45	2'026	254	116
Seeland	Ev.-Ref. Kirchgemeinde Erlach-Tschugg	5.42	0.52	-0.17	81.79	3.94	512'335.50	7.64	0.207	268'871.00	129'889.37	645	93	51
Seeland	Ev.-Ref. Kirchgemeinde Gampelen-Gals	7.12	0.07	0.40	93.99	0.00	0.00	100.00	0.165	195'891.80	118'722.30	545	71	65
Seeland	Ev.-Ref. Kirchgemeinde Gesamtkirchgemeinde Biel	1.40	0.76	-0.20	89.25	0.14	502'105.60	-81.29	0.230	8'379'250.05	3'643'152.20	12'489	2'167	1'438
Seeland	Ev.-Ref. Kirchgemeinde Gottstatt	2.38	0.63	-0.13	98.78	0.61	211'433.10	12.35	0.190	659'235.15	346'965.87	1'813	274	132
Seeland	Ev.-Ref. Kirchgemeinde Grossaffoltern	1.72	0.93	0.10	86.77	0.00	0.00	100.00	0.184	400'558.55	217'694.86	1'245	133	73
Seeland	Ev.-Ref. Kirchgemeinde Ins	1.84	1.27	0.03	86.47	0.18	86'007.59	118.79	0.165	773'090.30	468'539.58	2'231	239	155
Seeland	Ev.-Ref. Kirchgemeinde Kallnach-Niederried	3.47	0.10	0.27	95.46	0.14	24'229.55	318.73	0.161	284'219.05	176'533.57	894	65	56
Seeland	Ev.-Ref. Kirchgemeinde Kappelen-Werd	3.18	3.06	-0.28	86.67	0.52	68'407.40	56.88	0.161	209'950.11	130'403.80	584	46	30
Seeland	Ev.-Ref. Kirchgemeinde Lengnau	5.74	0.67	-0.06	93.97	0.50	225'317.90	39.33	0.173	769'813.05	446'268.43	1'537	267	137
Seeland	Ev.-Ref. Kirchgemeinde Leuzigen	3.37	0.54	0.29	89.49	0.33	31'460.00	119.74	0.180	169'793.00	94'329.44	532	69	33
Seeland	Ev.-Ref. Kirchgemeinde Lyss	1.01	0.94	0.09	95.33	0.00	0.00	100.00	0.184	2'083'338.85	1'132'249.38	4'454	525	395
Seeland	Ev.-Ref. Kirchgemeinde Nidau	1.94	0.43	0.06	90.84	0.08	95'148.35	325.92	0.210	2'442'182.70	1'162'944.14	4'859	847	356
Seeland	Ev.-Ref. Kirchgemeinde Pieterlen	2.01	0.26	0.01	90.51	0.70	212'528.00	25.45	0.190	577'002.55	303'685.55	1'563	262	134
Seeland	Ev.-Ref. Kirchgemeinde Pilgerweg Bielersee	4.25	0.60	-0.24	76.35	0.72	119'565.70	-18.25	0.168	278'454.80	165'451.46	712	117	60
Seeland	Ev.-Ref. Kirchgemeinde Radelfingen	5.49	1.12	0.59	81.07	0.00	0.00	100.00	0.230	250'053.35	108'718.85	590	48	21
Seeland	Ev.-Ref. Kirchgemeinde Rapperswil	1.89	1.52	-0.03	88.48	0.00	0.00	100.00	0.196	449'489.45	229'917.88	998	96	77
Seeland	Ev.-Ref. Kirchgemeinde Rüti b. Büren	5.01	1.23	0.36	83.89	2.40	174'893.60	37.86	0.299	217'925.40	72'884.75	413	41	21
Seeland	Ev.-Ref. Kirchgemeinde Schüpfen	1.64	4.21	0.37	91.66	1.81	568'060.50	50.03	0.253	793'915.75	313'800.69	1'539	139	87
Seeland	Ev.-Ref. Kirchgemeinde Seedorf	3.31	0.27	0.22	87.36	0.00	0.00	100.00	0.207	557'585.20	269'364.83	1'366	118	75
Seeland	Ev.-Ref. Kirchgemeinde Siselen-Finsterhennen	5.57	0.15	0.98	92.49	0.00	0.00	100.00	0.230	219'590.80	95'474.26	436	45	38
Seeland	Ev.-Ref. Kirchgemeinde Sutz	3.08	3.94	0.56	87.72	0.00	0.00	100.00	0.230	280'227.40	121'838.00	487	82	40
Seeland	Ev.-Ref. Kirchgemeinde Täuffelen	1.44	1.22	0.01	94.06	0.03	15'350.40	872.34	0.161	743'530.65	461'820.28	1'803	263	111
Seeland	Ev.-Ref. Kirchgemeinde Vinelz-Lüscherz	2.70	2.99	0.07	87.37	0.05	6'509.20	999.02	0.184	235'147.90	127'797.77	625	97	39
Seeland	Ev.-Ref. Kirchgemeinde Walperswil-Bühl	0.92	1.65	0.25	92.66	0.00	0.00	100.00	0.184	221'961.00	120'893.79	626	68	30
Seeland	Ev.-Ref. Kirchgemeinde Wengi	7.57	0.24	0.03	80.67	0.28	13'546.30	212.31	0.276	132'599.30	48'043.22	275	24	15
Seeland	Röm. kath. Kirchgemeinde Biel und Umgebung	1.68	0.51	0.34	91.25	0.29	969'802.44	126.33	0.230	7'712'743.40	3'353'366.70	11'702	3'427	1'259
Seeland	Röm.-Kath. Kirchgemeinde Pieterlen	1.20	1.71	0.64	89.36	0.04	7'960.85	1'815.05	0.242	513'980.30	212'828.28	814	426	93
Seeland	Röm.-Kath. Kirchgemeinde Seeland - Lyss	3.15	0.24	0.02	93.38	0.90	1'110'948.06	20.58	0.219	2'703'362.50	1'237'236.84	4'260	2'446	432